

# Wald und Forstorganisation

## Gesetzliche Grundlagen

Bis 1995	Ab 1995
<ul style="list-style-type: none"><li>• Alle Durchforstungen und weiteren Holzschläge sind vom Kreisförster anzuzeichnen und nach seinen Weisungen auszuführen.</li></ul>	<ul style="list-style-type: none"><li>• Holznutzungen in Waldungen mit betrieblicher Planung sind unter Leitung des kantonalen Forstdienstes anzuzeichnen.</li></ul>
<ul style="list-style-type: none"><li>• Die Kreisförster sind Wirtschaftler in den Gemeindewaldungen. Sie haben im Einvernehmen mit den Forstkommissionen alle für den rationellen Forstbetrieb notwendigen Arbeiten anzuordnen.</li></ul>	<ul style="list-style-type: none"><li>• Die Bewirtschaftung der Wälder ist Aufgabe der Eigentümer. Die Massnahmen sind naturnah und wirtschaftlich auszuführen.</li></ul>
<ul style="list-style-type: none"><li>• Die Kreisförster haben in Verbindung mit der Forstkommission die Holzschläge zu besprechen und mit den Bannwarten die Holzanzeichnungen vorzunehmen. Ebenso haben sie die Sortierung des aufzurüstenden Holzes vorzunehmen.</li></ul>	<ul style="list-style-type: none"><li>• Kantonsforstamt und Kreisforstämter bilden den kantonalen Forstdienst. Er ist verantwortlich für den Vollzug der gesetzlichen Vorschriften und die Beratung der Waldeigentümer.</li></ul>

# Wald und Forstorganisation

## Gesetzliche Grundlagen

Bis 1995	Ab 1995
<ul style="list-style-type: none"><li>• Die Kreisförster beaufsichtigen und leiten die Arbeiten der Staats- und Gemeindebannwarte.</li></ul>	<ul style="list-style-type: none"><li>• Das Amt für Wald, Jagd und Fischerei erfüllt insbesondere folgende Aufgaben:<ul style="list-style-type: none"><li>a )Sicherstellung des Vollzugs der forstrechtlichen Bestimmungen;</li><li>d) Gewährleistung, dass der Wald als naturnahe Lebensgemeinschaft geschützt wird und die Pflege und Nutzung des Waldes naturnah und wirtschaftlich erfolgt.</li></ul></li></ul>

# Wald und Forstorganisation

## Personelle Entwicklung

	1985	2015
<b>Kanton</b>		
Forstreviere	58	23
<b>Region Solothurn</b>		
Kreisförster	3	2
Technische Forstverwaltungen	2	0
<b>Bucheggberg</b>		
Förster Hauptamt	3	1
Förster Nebenamt	2	0.75
Forstwarte	5	2
Lernende	3	2

# Wald und Forstorganisation

## Personelle Entwicklung

	1985	2015
<b>Wasseramt</b>		
Förster Hauptamt	8	1
Förster Nebenamt	4	0
Forstwarte	8	4
Lernende	8	3
<b>Holzproduktionsbetrieb</b>		
<b>Mittelland Kanton Solothurn</b>		
Stunden/ha	29	6
Personalaufwand	62%	33%
Unternehmeraufwand	5%	45%

# Wald und Forstorganisation

## Geldströme

1985		
<b>Bewirtschaftungstaxe der Bürgergemeinden</b>	Fr. 1.80/m <sup>3</sup> Hauptnutzung	
	Fr. 0.90/m <sup>3</sup> Zwischennutzung	
Leberberg	Fr.	24'626.-
Bucheggberg	Fr.	21'091.-
Wasseramt	Fr.	23'426.-
Region Solothurn	Fr.	69'143.-
Alle Bürgergemeinden Kanton Solothurn	Fr.	208'706.-

# Wald und Forstorganisation

## Geldströme

2015		
<b>Beiträge an Försterbesoldung</b>		
Leberberg	Fr.	128'800.-
Bucheggberg	Fr.	76'945.-
Wasseramt	Fr.	73'218.-
Solothurn	Fr.	61'268.-
<b>Region Solothurn</b>	Fr.	340'231.-
<b>Alle Forstbetriebe Kanton Solothurn</b>	Fr.	1'115'550.-

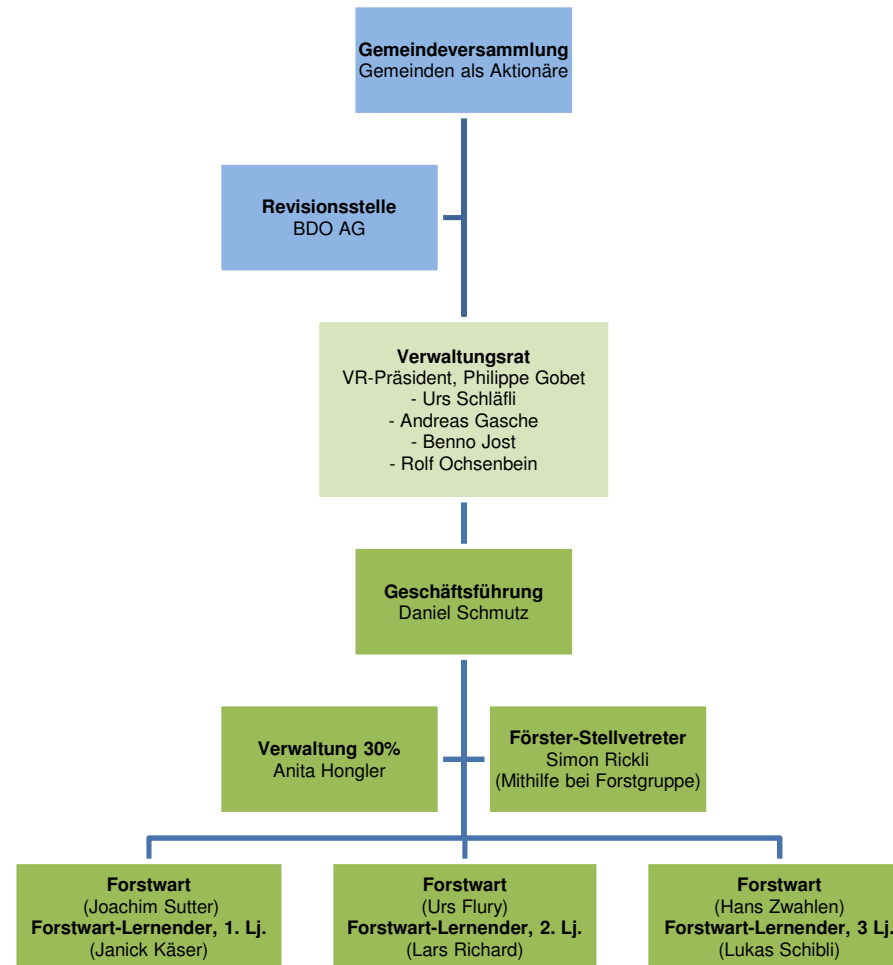
# Wald und Forstorganisation

## Betriebsstrukturen

2016	
Zweckverband	Leberberg, Bucheggberg
Einzelbetriebe	Grenchen, Subingen
Aktiengesellschaft	Wasseramt

# Wald und Forstorganisation

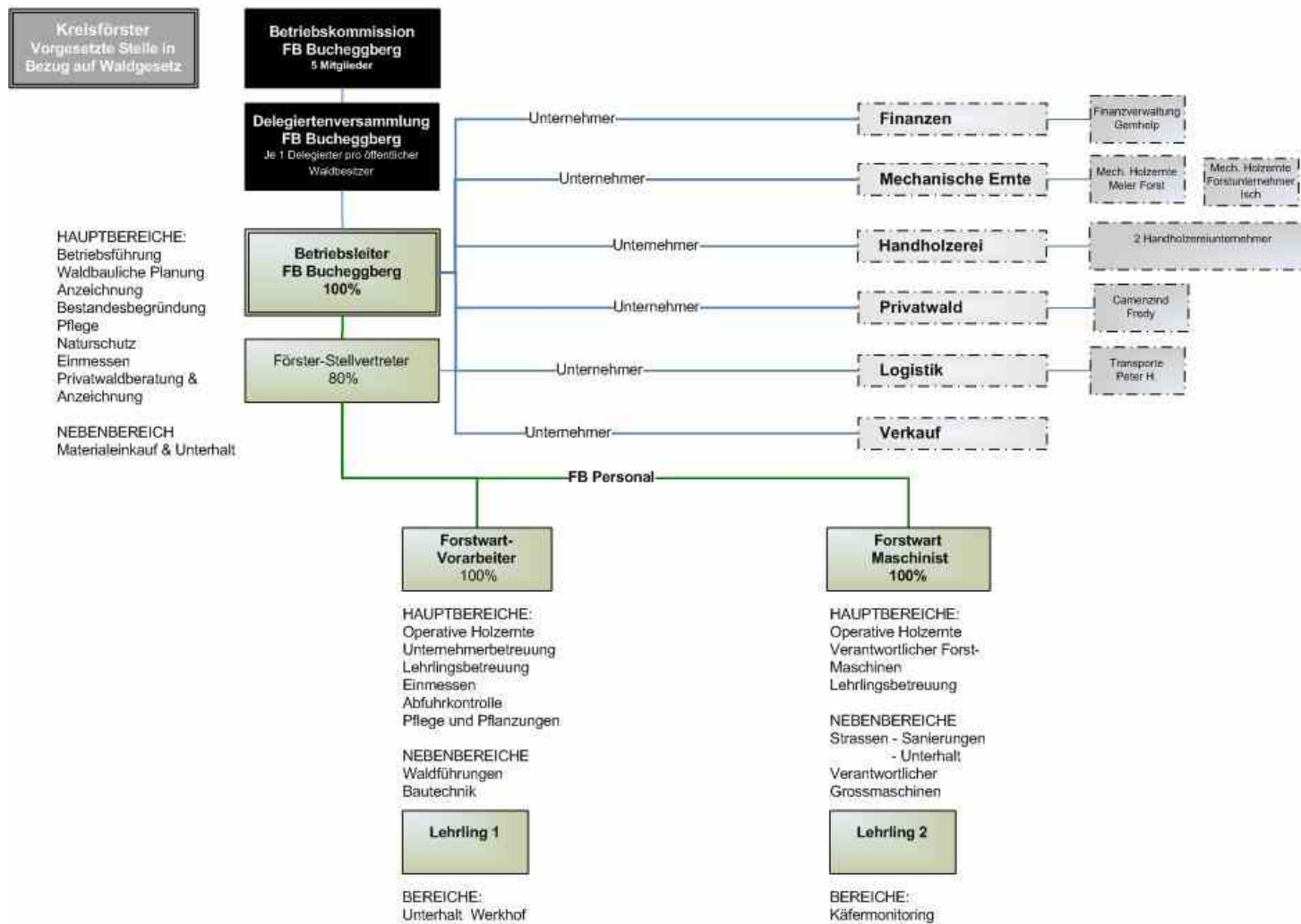
## Organigramm FBW AG:





# Wald und Forstorganisation

## Organigramm Fb Bucheggberg (Zweckverband)



# Wald und Forstorganisation

## Operative Organisation

Beispiel Holzernte	
FBW AG	<ul style="list-style-type: none"><li>• Budgetierung einzeln pro Waldeigentümer</li></ul>
	<ul style="list-style-type: none"><li>• Holzschläge pro Waldeigentümer</li></ul>
	<ul style="list-style-type: none"><li>• Einzelabrechnung pro Waldeigentümer</li></ul>
	<ul style="list-style-type: none"><li>• Hiebsatz pro Gemeinde</li></ul>
Bucheggberg	<ul style="list-style-type: none"><li>• keine gemeindespezifischen Jahresplanung</li></ul>
	<ul style="list-style-type: none"><li>• keine gemeindeweise Abrechnung</li></ul>
	<ul style="list-style-type: none"><li>• Gewinnverteilung via ha-Verteilschlüssel</li></ul>
	<ul style="list-style-type: none"><li>• Hiebsatz über alle Gemeinden</li></ul>
	<ul style="list-style-type: none"><li>• Grenzübergreifende Holzschlagplanung</li></ul>

# Wald und Forstorganisation

## Thesen:

Weitere Entwicklung - Zukunft?	
AWJF	1 Oberförster
Zusammenschluss Regionen	Betrieb Aare Süd und Nord
Auslagerung Waldbewirtschaftung	Verpachtung der Waldfläche
Personal	Ausländische Unternehmungen