

Amt für Verkehr und Tiefbau
Strassenbau

Rötihof, Werkhofstrasse 65
4509 Solothurn
Telefon 032 627 26 33
Telefax 032 627 76 94
avt@bd.so.ch
www.avt.so.ch

Strassenlärmkataster Schönenwerd Stand 2018

Amt für Verkehr und Tiefbau des Kantons Solothurn in Zusammenarbeit mit
Grolimund + Partner AG, Schachenstrasse 5, 4543 Deitingen

23.07.18

1. Zweck des Strassenlärmkatasters

Gemäss Art. 37 der Lärmschutz-Verordnung LSV ist der Kanton verpflichtet für seine Strassen einen Lärmkataster zu führen und diesen periodisch zu aktualisieren. Das vorliegende Dossier beinhaltet den Auszug des Katasters für Ihre Gemeinde.

Für den Kataster wurden die Lärmbelastungen hochgerechnet auf das Jahr 2018. Als Grundlage dienten Daten aus Lärmsanierungsprojekten. Falls keine oder nur sehr alte Daten aus Lärmsanierungsprojekten vorhanden sind, wurden Daten aus dem Lärmkataster 2010 verwendet.

Der Lärmbelastungskataster dient folgenden Zwecken:

- a) Übersicht über die Lärmbelastungen entlang der National- und Kantonsstrassen
- b) Auskunftserteilung an Private
- c) Feststellung der Sanierungspflicht und der Prioritäten
- d) Beurteilung von Baugesuchen in lärmbelasteten Gebieten
- e) Beurteilung von Neueinzonungen und Erschliessungen unüberbauter Grundstücke in lärmbelasteten Gebieten.

2. Erläuterungen zu Tabelle und Plan

2.1 Lärmbelastungstabelle Kantonsstrassen (Beilage 1)

Die Beilage 1 enthält eine Liste all jener Liegenschaften, für welche im Kataster die Lärmbelastungen berechnet wurden. Die Liste ist alphabetisch nach der Adresse geordnet und enthält folgende Informationen:

- Adresse und Hausnummer zur Identifikation der Liegenschaft im Belastungsplan in der Beilage 2
- Objekt-Nummer als Bezug zu allenfalls vorhandenen Lärmsanierungsprojekten
- Parzellen-Nummer soweit vorhanden
- Empfindlichkeitsstufe gemäss dem Zonenplan der Gemeinde (Stand zum Zeitpunkt der Lärmsanierung)
- Die Immissionsgrenzwerte (IGW) gemäss der Lärmschutz-Verordnung (LSV) für die Tag- und Nachtperiode in Dezibel.

Empfindlichkeitsstufe	Planungswert		Immissionsgrenzwert		Alarmwert	
	Tag	Nacht	Tag	Nacht	Tag	Nacht
II	55	45	60	50	70	65
III	60	50	65	55	70	65
IV	65	55	70	60	75	70

Belastungsgrenzwerte für Strassenverkehrslärm nach Lärmschutzverordnung (LSV) Anhang 3






Für Räume in Betrieben in den Empfindlichkeitsstufen I, II und III gelten um 5 dBA höhere Planungs- und Immissionsgrenzwerte.

- Lärmbelastung im Ist-Zustand, gültig für den Verkehr 2018, als Beurteilungspegel Lr Tag und Lr Nacht in Dezibel.
- Immissionsgrenzwert-Überschreitung (IGW-Ü) tags und nachts in Dezibel, soweit vorhanden.
- Alarmwert-Überschreitung (AW-Ü) tags und nachts in Dezibel, soweit vorhanden.

Der Einfluss ungenauer Verkehrsdaten auf die Lärmbelastungen ist relativ gering. So bewirkt eine um 30% grössere Verkehrsmenge nur eine Lärmzunahme um 1 dBA. Eine Verdoppelung der Verkehrsmenge entspricht einer Erhöhung um 3 dBA.

2.2 Lärmbelastungsplan Kantonsstrassen (Beilage 2)

Im Belastungsplan (Beilage 2) sind die Beurteilungen beim jeweiligen Berechnungspunkt mit farbigen Symbolen wie folgt dargestellt:

	≥ Alarmwert	Alarmwert überschritten
	≥ IGW und <AW	Immissionsgrenzwert überschritten, Alarmwert eingehalten
	≥ PW und <IGW	Planungswert überschritten, Immissionsgrenzwert eingehalten
	< PW	Planungswerte eingehalten
	Unbekannte ES	Unbekannte Lärm-Empfindlichkeitsstufe



AW Alarmwert

IGW Immissionsgrenzwert

ES Lärm-Empfindlichkeitsstufen (ES II bis IV)

Mit einer roten Linie sind die mitberücksichtigten Lärmquellen dargestellt (Kantonsstrassen). Dargestellt ist der Gesamtlärm entlang der Kantonsstrassen. Berücksichtigt sind auch Nationalstrassen, falls sie wesentlich zur Lärmbelastung beitragen. Gemeinde- und Privatstrassen sind nicht mitberücksichtigt, weil der Kanton zu diesen keine Grundlagedaten besitzt.

Mit farbigen Bändern sind die maximalen, kritischen Immissionsbereiche dargestellt, in denen Überschreitungen der Immissionsgrenzwerte möglich sind (ermittelt mit Abstandsdämpfung).

	kritisch Grenzwerte ES II	In der Empfindlichkeitsstufe II könnten die Immissionsgrenzwerte überschritten sein
	kritisch Grenzwerte ES II und III	In der Empfindlichkeitsstufe II und III könnten die Immissionsgrenzwerte überschritten sein

3. Aufgaben der Behörden

3.1 Aufgaben des Kantons und des Bundes (ASTRA)

- Erstellung und periodische Aktualisierung des Lärmbelastungskatasters entlang der Kantonsstrassen (AVT) und der Nationalstrassen (ASTRA)
- Auskünfte an Interessierte über die Lärmbelastungen entlang der Kantonsstrassen (AVT) und der Nationalstrassen (ASTRA)
- Beurteilung der Lärmbelastungen. Ist der Immissionsgrenzwert tags und/oder nachts überschritten und wurde für den betreffenden Strassenabschnitt nicht bereits ein Lärmsanierungsprojekt realisiert, ist der Strasseneigentümer sanierungspflichtig.
- Der Kanton prüft bei Baubewilligungen in lärmbelasteten Gebieten, bei neuen Einzonungen und bei der Erschliessung von Bauzonen welche nach dem 1.1 1985 eingezont wurden die Einhaltung der Vorschriften der Lärmschutz-Verordnung.

3.2 Aufgaben der Gemeinde

3.2.1 Auskünfte

Die Gemeinde kann Interessierten auf Anfrage hin die Inhalte des vorliegenden Dossiers mitteilen, z.B. Belastungen (Lr tags, Lr nachts), Grenzwerte und die Beurteilung (Ausmass von IGW- bzw. AW-Überschreitungen). Dabei empfehlen wir zu prüfen, ob die Empfindlichkeitsstufen-Zuordnung der rechtsgültigen Planung entspricht.

3.2.2 Beurteilung von Baugesuchen in lärmbelasteten Gebieten

Nach Art. 31 der LSV dürfen Baubewilligungen nur erteilt werden, wenn die Immissionsgrenzwerte eingehalten sind. Dies gilt für Neubauten sowie baubewilligungspflichtigen Umbauten und Nutzungsänderungen.

Sind an einer Liegenschaft (oder einer Nachbarliegenschaft des Bauvorhabens in etwa der gleichen Lage) die Immissionsgrenzwerte (IGW) überschritten oder liegt das Bauvorhaben im farbig dargestellten kritischen Immissionsbereich (Beilage 2), muss die Gemeinde zum Baugesuch einen Aussenlärm-Nachweis verlangen, aus dem hervorgeht mit welchen Massnahmen die IGW eingehalten werden können, welche Anforderungen sich an die Schalldämmung der Gebäudehülle ergeben und mit welchen Konstruktionen diese erreicht werden können. Wir empfehlen den Nachweis dem Kanton (AVT, Abteilung Strassenbau, Lärm- und Schallschutz) vor der Erteilung der Baubewilligung zur Kontrolle und Stellungnahme einzureichen. Sofern eine Ausnahmegewilligung nötig ist, muss der Nachweis zwingend dem Amt für Umwelt, Abteilung Luft / Lärm eingereicht werden.

Die Vollzugshilfe „Anforderungen an Bauzonen und Baubewilligungen in lärmbelasteten Gebieten“ des Cercle Bruit enthält alle wichtigen Informationen zu diesem Thema (www.cerlebruit.ch).

3.2.3 Neue Bauzonen und Erschliessung neuer Grundstücke

Neue Zonen für Gebäude mit lärmempfindlichen Nutzungen dürfen nur soweit ausgeschieden werden, als die Planungswerte (PW) nicht überschritten sind, oder diese durch geeignete Massnahmen eingehalten werden können.

Am 1.1.1985 noch nicht erschlossene Bauzonen für Gebäude mit lärmempfindlichen Nutzungen dürfen nur soweit erschlossen werden, als die Planungswerte (PW) nicht überschritten sind, oder diese durch geeignete Massnahmen eingehalten werden können.

Bei neuen Einzonungen und Erschliessungen von nach dem 1.1.1985 eingezonten Grundstücken muss die Gemeinde allfällige Lärmauflagen frühzeitig mit dem Amt für Umwelt, Abteilung Luft / Lärm klären.

Kontakt

Für weitere Auskünfte und Informationen stehen Ihnen folgende Fachstellen zur Verfügung. Diese nehmen auch gerne Anregungen und Hinweise entgegen.

Amt für Verkehr und Tiefbau (AVT)
Abteilung Strassenbau
Lärm- und Schallschutz
Rötihof, Werkhofstrasse 65
4509 Solothurn

Amt für Umwelt (AfU)
Abteilung Luft / Lärm
Werkhofstrasse 5
4509 Solothurn

Herr Rolf Müller, Tel. 032 627 27 59

Herr Martin Stocker, Tel. 032 627 26 60

Das vorliegende Dossier wurde erstellt in Zusammenarbeit mit:

Grolimund + Partner AG, Schachenstrasse 5, 4543 Deitingen
Nicole Lüthi-Freuler und Christa Stephan, Tel. 032 614 01 41

Lärmbelastung an Kantonsstrassen
Gemeinde Schönenwerd

Beilage 1

Adresse	Objekt Nr.	Parz. Nr.	ES	Grenzwerte				IST-Zustand (2018)					
				IGW		AW		Lr		IGW-Ü		AW-Ü	
				T	N	T	N	T	N	T	N	T	N
Aarauerstrasse 3	12	1335	IIIB	70	60	70	65	69	61	-	1	-	-
Aarauerstrasse 4	17	502	III	65	55	70	65	71	63	6	8	1	-
Aarauerstrasse 5	21	214	III	65	55	70	65	69	61	4	6	-	-
Aarauerstrasse 10	4	602	III	65	55	70	65	68	60	3	5	-	-
Aarauerstrasse 13	6	210	III	65	55	70	65	73	65	8	10	3	0
Aarauerstrasse 19	7	208	III	65	55	70	65	75	67	10	12	5	2
Aarauerstrasse 20	2	369	IIIB	70	60	70	65	64	56	-	-	-	-
Aarauerstrasse 22	8	433	III	65	55	70	65	72	64	7	9	2	-
Aarauerstrasse 23	9	719	IIIB	70	60	70	65	77	69	7	9	7	4
Aarauerstrasse 28	10	777	III	65	55	70	65	68	60	3	5	-	-
Aarauerstrasse 32	11	501	III	65	55	70	65	66	58	1	3	-	-
Aarauerstrasse 33	1	978	III	65	55	70	65	77	69	12	14	7	4
Aarauerstrasse 35	13	1196	III	65	55	70	65	70	62	5	7	0	-
Aarauerstrasse 37	15	1195	III	65	55	70	65	65	57	-	2	-	-
Aarauerstrasse 39	16	772	III	65	55	70	65	72	64	7	9	2	-
Aarauerstrasse 43	18	767	III	65	55	70	65	74	66	9	11	4	1
Aarauerstrasse 45	19	905	II	60	50	70	65	59	51	-	1	-	-
Aarauerstrasse 57	23	769	III	65	55	70	65	72	64	7	9	2	-
Bahnstrasse 1	25	454	III	65	55	70	65	71	57	6	2	1	-
Bahnstrasse 13	26	463	III	65	55	70	65	61	48	-	-	-	-
Baumstrasse 4	29	900	III	65	55	70	65	66	53	1	-	-	-
Belchenstrasse 2	185	1323	II	60	50	70	65	53	38	-	-	-	-
C. F. Ballystr. 7	27	491	III	65	55	70	65	68	55	3	-	-	-
C. F. Ballystr. 9	28	491	III	65	55	70	65	65	52	-	-	-	-
C. F. Ballystr. 40b	31	1623	II	60	50	70	65	59	51	-	1	-	-
Entfelderstrasse 1	183	373	II	60	50	70	65	61	46	1	-	-	-
Entfelderstrasse 2	180	738	II	60	50	70	65	64	49	4	-	-	-
Entfelderstrasse 6	181	997	II	60	50	70	65	63	48	3	-	-	-
Entfelderstrasse 12	182	1518	II	60	50	70	65	59	44	-	-	-	-
Freihofstrasse 40	30	1590	II	60	50	70	65	59	51	-	1	-	-
Freihofstrasse 1a	32	1604	II	60	50	70	65	62	54	2	4	-	-
Freihofstrasse 40c	193	1622	II	60	50	70	65	59	51	-	1	-	-
Gartenstrasse 6	46	514	III	65	55	70	65	70	56	5	1	0	-
Gösgerstrasse 1	35	778	IIIB	70	60	70	65	73	59	3	-	3	-
Gösgerstrasse 2	41	31	IIIB	70	60	70	65	73	61	3	1	3	-
Gösgerstrasse 6	40	218	III	65	55	70	65	71	58	6	3	1	-
Gösgerstrasse 8	45	218	III	65	55	70	65	71	58	6	3	1	-
Gösgerstrasse 10	47	497	III	65	55	70	65	71	58	6	3	1	-
Gösgerstrasse 12	48	513	III	65	55	70	65	71	58	6	3	1	-
Gösgerstrasse 14	37	456	III	65	55	70	65	70	57	5	2	0	-
Gösgerstrasse 15	34	632	IV	70	60	75	70	77	64	7	4	2	-
Gösgerstrasse 24	38	748	IV	70	60	75	70	76	63	6	3	1	-
Gösgerstrasse 30	43	141	IV	70	60	75	70	76	63	6	3	1	-
Gösgerstrasse 36	44	1485	IV	70	60	75	70	70	57	-	-	-	-
Gösgerstrasse 38	36	139	IV	70	60	75	70	73	60	3	-	-	-
Grabenstrasse 2	54	1311	II	60	50	70	65	59	51	-	1	-	-
Grabenstrasse 4	57	1312	II	60	50	70	65	59	51	-	1	-	-
Grabenstrasse 6	58	1328	II	60	50	70	65	59	51	-	1	-	-
Grabenstrasse 8	59	1313	II	60	50	70	65	60	52	-	2	-	-
Grabenstrasse 10	49	1329	II	60	50	70	65	60	52	-	2	-	-
Grabenstrasse 12	50	1314	II	60	50	70	65	61	53	1	3	-	-
Grabenstrasse 14	51	1349	II	60	50	70	65	61	53	1	3	-	-

Lärmbelastung an Kantonsstrassen
Gemeinde Schönenwerd

Beilage 1

Adresse	Objekt Nr.	Parz. Nr.	ES	Grenzwerte				IST-Zustand (2018)					
				IGW		AW		Lr		IGW-Ü		AW-Ü	
				T	N	T	N	T	N	T	N	T	N
Grabenstrasse 16	52	1315	II	60	50	70	65	63	55	3	5	-	-
Grabenstrasse 18	53	1350	II	60	50	70	65	64	56	4	6	-	-
Grabenstrasse 20	55	1371	II	60	50	70	65	64	56	4	6	-	-
Grabenstrasse 22	56	1372	II	60	50	70	65	65	58	5	8	-	-
Grabenweg 11	5	1259	III	65	55	70	65	63	55	-	-	-	-
Grabenweg 24	24	7	III	65	55	70	65	77	69	12	14	7	4
Grundstrasse 14	60	1412	II	60	50	70	65	56	48	-	-	-	-
Grundstrasse 18	61	1398	II	60	50	70	65	60	52	-	2	-	-
Grundstrasse 20	62	1429	II	60	50	70	65	61	53	1	3	-	-
Grundstrasse 22	63	1423	II	60	50	70	65	59	51	-	1	-	-
Grundstrasse 24	64	1473	II	60	50	70	65	57	50	-	-	-	-
Köllikerstrasse 5	65	33	III	65	55	70	65	66	56	1	1	-	-
Köllikerstrasse 7	66	33	III	65	55	70	65	61	51	-	-	-	-
Köllikerstrasse 9	67	33	III	65	55	70	65	63	52	-	-	-	-
Kreuzackerstr. 16c	80	1061	III	65	55	70	65	66	58	1	3	-	-
Kreuzackerstr. 24	79	741	III	65	55	70	65	65	57	-	2	-	-
Kreuzackerstr. 44	77	894	III	65	55	70	65	63	55	-	-	-	-
Kreuzackerstr. 46	106	935	III	65	55	70	65	62	53	-	-	-	-
Kreuzackerstrasse 28	68	891	II	60	50	70	65	60	51	-	1	-	-
Kreuzackerstrasse 39	73	1072	II	60	50	70	65	59	50	-	-	-	-
Kreuzackerstrasse 41	74	1171	III	65	55	70	65	60	50	-	-	-	-
Obere Belchenstrasse 1	186	1348	II	60	50	70	65	59	44	-	-	-	-
Oltenerstrasse 4	100	22	IIIB	70	60	70	65	72	64	2	4	2	-
Oltenerstrasse 18	86	937	III	65	55	70	65	68	59	3	4	-	-
Oltenerstrasse 33	94	89	III	65	55	70	65	73	65	8	10	3	0
Oltenerstrasse 39	99	98	III	65	55	70	65	76	68	11	13	6	3
Oltnerstr. 3	92	173	IIIB	70	60	70	65	72	64	2	4	2	-
Oltnerstr. 7	116	186	IIIB	70	60	70	65	69	61	-	1	-	-
Oltnerstr. 11	82	187	III	65	55	70	65	73	65	8	10	3	0
Oltnerstr. 13	83	188	III	65	55	70	65	74	66	9	11	4	1
Oltnerstr. 14	84	1538	IIIB	70	60	70	65	70	62	-	2	0	-
Oltnerstr. 17	85	190	IIIB	70	60	70	65	70	62	-	2	0	-
Oltnerstr. 19	88	80	III	65	55	70	65	71	63	6	8	1	-
Oltnerstr. 23	89	81	III	65	55	70	65	72	64	7	9	2	-
Oltnerstr. 25	90	82	III	65	55	70	65	72	64	7	9	2	-
Oltnerstr. 29	93	88	III	65	55	70	65	72	64	7	9	2	-
Oltnerstr. 35	96	91	III	65	55	70	65	75	67	10	12	5	2
Oltnerstr. 36	95	16	III	65	55	70	65	75	67	10	12	5	2
Oltnerstr. 37	97	97	III	65	55	70	65	75	67	10	12	5	2
Oltnerstr. 38	98	15	III	65	55	70	65	76	68	11	13	6	3
Oltnerstr. 40	101	14	III	65	55	70	65	76	68	11	13	6	3
Oltnerstr. 42	102	13	III	65	55	70	65	76	68	11	13	6	3
Oltnerstr. 43	103	99	III	65	55	70	65	74	66	9	11	4	1
Oltnerstr. 44	104	12	III	65	55	70	65	76	68	11	13	6	3
Oltnerstr. 45	105	101	III	65	55	70	65	76	68	11	13	6	3
Oltnerstr. 48	107	11	III	65	55	70	65	74	66	9	11	4	1
Oltnerstr. 49	108	102	III	65	55	70	65	76	68	11	13	6	3
Oltnerstr. 52	110	7	III	65	55	70	65	74	66	9	11	4	1
Oltnerstr. 53	109	103	III	65	55	70	65	75	67	10	12	5	2
Oltnerstr. 56	112	5	III	65	55	70	65	74	66	9	11	4	1
Oltnerstr. 58	113	5	III	65	55	70	65	74	66	9	11	4	1
Oltnerstr. 62	114	5	IIIB	70	60	70	65	69	61	-	1	-	-

Lärmbelastung an Kantonsstrassen
Gemeinde Schönenwerd

Beilage 1

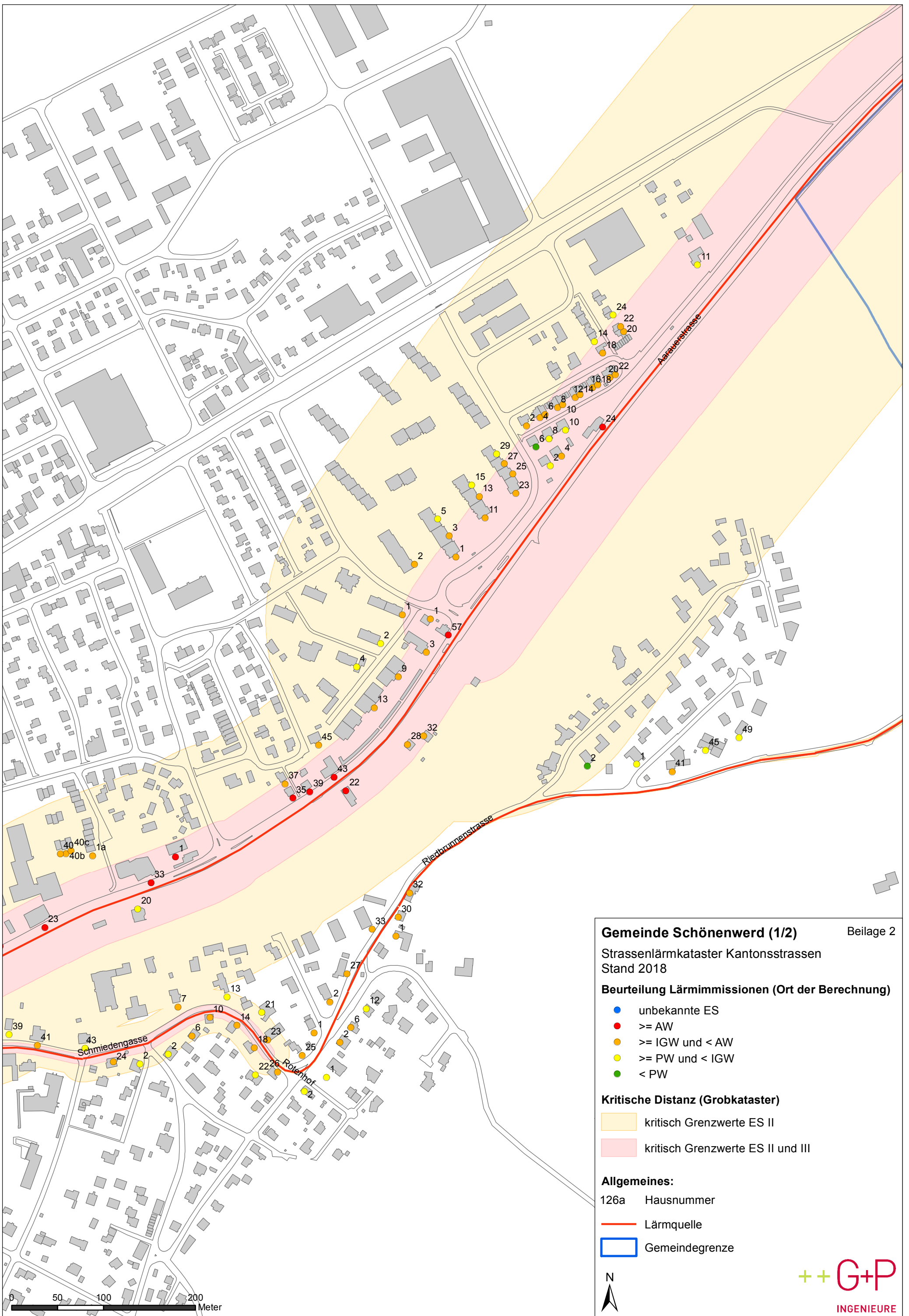
Adresse	Objekt Nr.	Parz. Nr.	ES	Grenzwerte				IST-Zustand (2018)					
				IGW		AW		Lr		IGW-Ü		AW-Ü	
				T	N	T	N	T	N	T	N	T	N
Oltnerstr. 63	111	104	III	65	55	70	65	74	66	9	11	4	1
Oltnerstr. 67	115	59	III	65	55	70	65	71	63	6	8	1	-
Oltnerstr. 69	195	59	III	65	55	70	65	71	63	6	8	1	-
Oltnerstr. 71	194	59	III	65	55	70	65	72	64	7	9	2	-
Oltnerstr. 73	117	59	III	65	55	70	65	71	63	6	8	1	-
Oltnerstr. 80	78	300	IIIB	70	60	70	65	72	64	2	4	2	-
Parkstr. 2	42	1036	IV	70	60	75	70	70	57	-	-	-	-
Postweg 5	33	493	III	65	55	70	65	69	55	4	-	-	-
Riedbrunnenstrasse 2	172	387	II	60	50	70	65	59	45	-	-	-	-
Riedbrunnenstrasse 6	173	385	II	60	50	70	65	61	46	1	-	-	-
Riedbrunnenstrasse 7	166	880	II	60	50	70	65	62	47	2	-	-	-
Riedbrunnenstrasse 10	118	797	II	60	50	70	65	66	51	6	1	-	-
Riedbrunnenstrasse 13	167	1297	II	60	50	70	65	60	45	-	-	-	-
Riedbrunnenstrasse 14	174	798	II	60	50	70	65	66	51	6	1	-	-
Riedbrunnenstrasse 18	175	799	II	60	50	70	65	66	51	6	1	-	-
Riedbrunnenstrasse 21	192	1204	II	60	50	70	65	59	44	-	-	-	-
Riedbrunnenstrasse 22	177	1023	II	60	50	70	65	58	43	-	-	-	-
Riedbrunnenstrasse 23	119	1208	II	60	50	70	65	66	51	6	1	-	-
Riedbrunnenstrasse 25	168	1215	II	60	50	70	65	65	50	5	-	-	-
Riedbrunnenstrasse 26	176	775	II	60	50	70	65	67	52	7	2	-	-
Riedbrunnenstrasse 27	120	809	II	60	50	70	65	64	50	4	-	-	-
Riedbrunnenstrasse 30	184	372	II	60	50	70	65	65	50	5	-	-	-
Riedbrunnenstrasse 32	121	371	II	60	50	70	65	68	53	8	3	-	-
Riedbrunnenstrasse 33	171	634	II	60	50	70	65	64	49	4	-	-	-
Riedbrunnenstrasse 41	187	429	II	60	50	70	65	63	49	3	-	-	-
Riedbrunnenstrasse 45	189	428	II	60	50	70	65	59	44	-	-	-	-
Riedbrunnenstrasse 49	188	940	II	60	50	70	65	60	46	-	-	-	-
Rotenhof 1	179	695	II	60	50	70	65	60	45	-	-	-	-
Rotenhof 2	178	697	II	60	50	70	65	60	45	-	-	-	-
Schmiedengasse 1	122	243	III	65	55	70	65	67	54	2	-	-	-
Schmiedengasse 3	124	1115	III	65	55	70	65	66	52	1	-	-	-
Schmiedengasse 5	151	889	III	65	55	70	65	64	49	-	-	-	-
Schmiedengasse 7	152	889	III	65	55	70	65	64	50	-	-	-	-
Schmiedengasse 8	155	240	III	65	55	70	65	71	57	6	2	1	-
Schmiedengasse 9	153	889	III	65	55	70	65	67	52	2	-	-	-
Schmiedengasse 11	123	684	III	65	55	70	65	70	55	5	-	0	-
Schmiedengasse 16	156	911	III	65	55	70	65	67	52	2	-	-	-
Schmiedengasse 17	154	234	III	65	55	70	65	68	53	3	-	-	-
Schmiedengasse 23	157	599	III	65	55	70	65	61	46	-	-	-	-
Schmiedengasse 24	162	359	II	60	50	70	65	64	49	4	-	-	-
Schmiedengasse 25	158	599	III	65	55	70	65	64	49	-	-	-	-
Schmiedengasse 27	159	603	III	65	55	70	65	66	51	1	-	-	-
Schmiedengasse 33	3	600	III	65	55	70	65	67	59	2	4	-	-
Schmiedengasse 37	160	603	III	65	55	70	65	62	47	-	-	-	-
Schmiedengasse 39	161	1165	III	65	55	70	65	61	47	-	-	-	-
Schmiedengasse 41	164	937	III	65	55	70	65	66	51	1	-	-	-
Schmiedengasse 43	165	365	III	65	55	70	65	64	49	-	-	-	-
Sonnhalde 1	169	1370	II	60	50	70	65	63	48	3	-	-	-
Sonnhalde 2	170	1409	II	60	50	70	65	63	49	3	-	-	-
Staffeleggstr. 9	190	1831	III	65	55	70	65	65	57	-	2	-	-
Staffeleggstr. 13	20	1842	III	65	55	70	65	66	58	1	3	-	-
Staffeleggstrasse 1	125	1401	III	65	55	70	65	66	58	1	3	-	-

Lärmbelastung an Kantonsstrassen
Gemeinde Schönenwerd

Beilage 1

Adresse	Objekt Nr.	Parz. Nr.	ES	Grenzwerte				IST-Zustand (2018)					
				IGW		AW		Lr		IGW-Ü		AW-Ü	
				T	N	T	N	T	N	T	N	T	N
Staffeleggstrasse 2	126	1394	II	60	50	70	65	58	50	-	-	-	-
Staffeleggstrasse 3	22	846	III	65	55	70	65	69	61	4	6	-	-
Staffeleggstrasse 4	127	1567	II	60	50	70	65	57	49	-	-	-	-
Stauwehrstrasse 1	128	1544	II	60	50	70	65	65	57	5	7	-	-
Stauwehrstrasse 2	133	1225	III	65	55	70	65	63	55	-	-	-	-
Stauwehrstrasse 3	138	1544	II	60	50	70	65	62	54	2	4	-	-
Stauwehrstrasse 4	139	1226	III	65	55	70	65	66	58	1	3	-	-
Stauwehrstrasse 5	142	1544	II	60	50	70	65	58	50	-	-	-	-
Stauwehrstrasse 6	141	1222	III	65	55	70	65	58	50	-	-	-	-
Stauwehrstrasse 8	143	1223	III	65	55	70	65	60	52	-	-	-	-
Stauwehrstrasse 10	129	1224	III	65	55	70	65	59	51	-	-	-	-
Stauwehrstrasse 11	130	1558	II	60	50	70	65	66	58	6	8	-	-
Stauwehrstrasse 13	131	1558	II	60	50	70	65	61	53	1	3	-	-
Stauwehrstrasse 15	132	1558	II	60	50	70	65	58	50	-	-	-	-
Stauwehrstrasse 23	134	1493	II	60	50	70	65	67	59	7	9	-	-
Stauwehrstrasse 25	135	1493	II	60	50	70	65	63	55	3	5	-	-
Stauwehrstrasse 27	136	1493	II	60	50	70	65	60	52	-	2	-	-
Stauwehrstrasse 29	137	1493	II	60	50	70	65	57	49	-	-	-	-
Stiftshaldenstr. 1	144	1401	II	60	50	70	65	62	54	2	4	-	-
Stiftshaldenstrasse 2	191	1543	II	60	50	70	65	60	52	-	2	-	-
Weidenstrasse 2	145	38	III	65	55	70	65	63	55	-	-	-	-
Weiermattstrasse 1	14	691	III	65	55	70	65	71	63	6	8	1	-
Zelgli-Weg 2	163	358	II	60	50	70	65	60	45	-	-	-	-

Legende:	Objekt Nr.	Referenznummer in Lärmsanierungsprojekt
	ES	Empfindlichkeitsstufe
	IGW	Immissionsgrenzwert
	AW	Alarmwert
	T / N	Tags / Nachts
	Lr	Beurteilungspegel
	IGW-Ü / AW-Ü	Immissionsgrenzwert- / Alarmwert - Überschreitung



Gemeinde Schönenwerd (1/2) Beilage 2

Strassenlärmkataster Kantonsstrassen
Stand 2018

Beurteilung Lärmimmissionen (Ort der Berechnung)

- unbekannte ES
- \geq AW
- \geq IGW und $<$ AW
- \geq PW und $<$ IGW
- $<$ PW

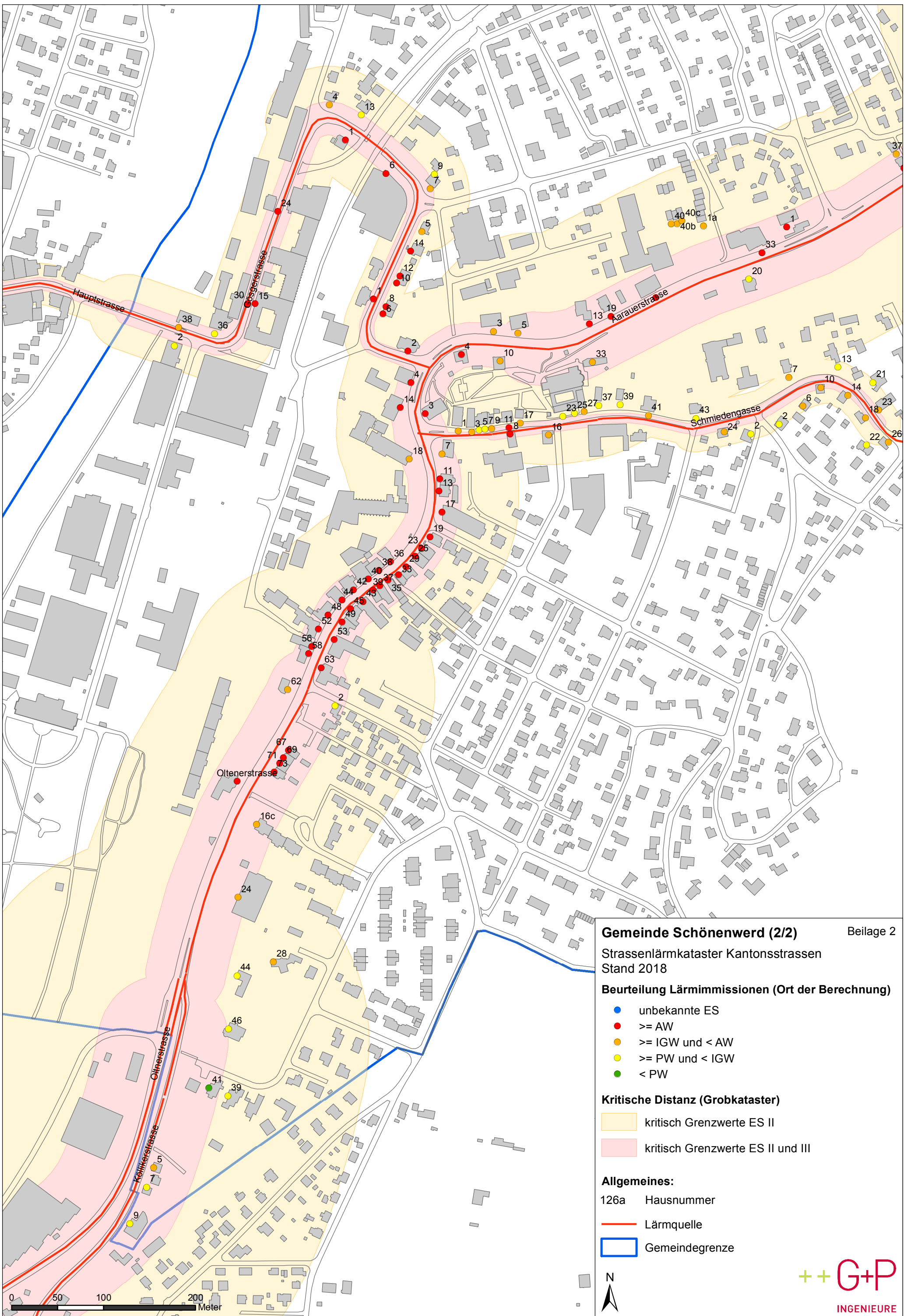
Kritische Distanz (Grobkataster)

- kritisch Grenzwerte ES II
- kritisch Grenzwerte ES II und III

Allgemeines:

- 126a Hausnummer
- Lärmquelle
- Gemeindegrenze





Gemeinde Schönenwerd (2/2) Beilage 2

Strassenlärmkataster Kantonsstrassen
Stand 2018

Beurteilung Lärmimmissionen (Ort der Berechnung)

- unbekannte ES
- \geq AW
- \geq IGW und $<$ AW
- \geq PW und $<$ IGW
- $<$ PW

Kritische Distanz (Grobkataster)

- kritisch Grenzwerte ES II
- kritisch Grenzwerte ES II und III

Allgemeines:

- 126a Hausnummer
- Lärmquelle
- Gemeindegrenze

