

Amt für Verkehr und Tiefbau
Strassenbau

Rötihof, Werkhofstrasse 65
4509 Solothurn
Telefon 032 627 26 33
Telefax 032 627 76 94
avt@bd.so.ch
www.avt.so.ch

Strassenlärmkataster Rüttenen **Stand 2018**

Amt für Verkehr und Tiefbau des Kantons Solothurn in Zusammenarbeit mit
Grolimund + Partner AG, Schachenstrasse 5, 4543 Deitingen

23.07.18

1. Zweck des Strassenlärmkatasters

Gemäss Art. 37 der Lärmschutz-Verordnung LSV ist der Kanton verpflichtet für seine Strassen einen Lärmkataster zu führen und diesen periodisch zu aktualisieren. Das vorliegende Dossier beinhaltet den Auszug des Katasters für Ihre Gemeinde.

Für den Kataster wurden die Lärmbelastungen hochgerechnet auf das Jahr 2018. Als Grundlage dienten Daten aus Lärmsanierungsprojekten. Falls keine oder nur sehr alte Daten aus Lärmsanierungsprojekten vorhanden sind, wurden Daten aus dem Lärmkataster 2010 verwendet.

Der Lärmbelastungskataster dient folgenden Zwecken:

- a) Übersicht über die Lärmbelastungen entlang der National- und Kantonsstrassen
- b) Auskunftserteilung an Private
- c) Feststellung der Sanierungspflicht und der Prioritäten
- d) Beurteilung von Baugesuchen in lärmbelasteten Gebieten
- e) Beurteilung von Neueinzonungen und Erschliessungen unüberbauter Grundstücke in lärmbelasteten Gebieten.

2. Erläuterungen zu Tabelle und Plan

2.1 Lärmbelastungstabelle Kantonsstrassen (Beilage 1)

Die Beilage 1 enthält eine Liste all jener Liegenschaften, für welche im Kataster die Lärmbelastungen berechnet wurden. Die Liste ist alphabetisch nach der Adresse geordnet und enthält folgende Informationen:

- Adresse und Hausnummer zur Identifikation der Liegenschaft im Belastungsplan in der Beilage 2
- Objekt-Nummer als Bezug zu allenfalls vorhandenen Lärmsanierungsprojekten
- Parzellen-Nummer soweit vorhanden
- Empfindlichkeitsstufe gemäss dem Zonenplan der Gemeinde (Stand zum Zeitpunkt der Lärmsanierung)
- Die Immissionsgrenzwerte (IGW) gemäss der Lärmschutz-Verordnung (LSV) für die Tag- und Nachtperiode in Dezibel.

Empfindlichkeitsstufe	Planungswert		Immissionsgrenzwert		Alarmwert	
	Tag	Nacht	Tag	Nacht	Tag	Nacht
II	55	45	60	50	70	65
III	60	50	65	55	70	65
IV	65	55	70	60	75	70

Belastungsgrenzwerte für Strassenverkehrslärm nach Lärmschutzverordnung (LSV) Anhang 3






Für Räume in Betrieben in den Empfindlichkeitsstufen I, II und III gelten um 5 dBA höhere Planungs- und Immissionsgrenzwerte.

- Lärmbelastung im Ist-Zustand, gültig für den Verkehr 2018, als Beurteilungspegel Lr Tag und Lr Nacht in Dezibel.
- Immissionsgrenzwert-Überschreitung (IGW-Ü) tags und nachts in Dezibel, soweit vorhanden.
- Alarmwert-Überschreitung (AW-Ü) tags und nachts in Dezibel, soweit vorhanden.

Der Einfluss ungenauer Verkehrsdaten auf die Lärmbelastungen ist relativ gering. So bewirkt eine um 30% grössere Verkehrsmenge nur eine Lärmzunahme um 1 dBA. Eine Verdoppelung der Verkehrsmenge entspricht einer Erhöhung um 3 dBA.

2.2 Lärmbelastungsplan Kantonsstrassen (Beilage 2)

Im Belastungsplan (Beilage 2) sind die Beurteilungen beim jeweiligen Berechnungspunkt mit farbigen Symbolen wie folgt dargestellt:

	≥ Alarmwert	Alarmwert überschritten
	≥ IGW und <AW	Immissionsgrenzwert überschritten, Alarmwert eingehalten
	≥ PW und <IGW	Planungswert überschritten, Immissionsgrenzwert eingehalten
	< PW	Planungswerte eingehalten
	Unbekannte ES	Unbekannte Lärm-Empfindlichkeitsstufe



AW Alarmwert

IGW Immissionsgrenzwert

ES Lärm-Empfindlichkeitsstufen (ES II bis IV)

Mit einer roten Linie sind die mitberücksichtigten Lärmquellen dargestellt (Kantonsstrassen). Dargestellt ist der Gesamtlärm entlang der Kantonsstrassen. Berücksichtigt sind auch Nationalstrassen, falls sie wesentlich zur Lärmbelastung beitragen. Gemeinde- und Privatstrassen sind nicht mitberücksichtigt, weil der Kanton zu diesen keine Grundlagedaten besitzt.

Mit farbigen Bändern sind die maximalen, kritischen Immissionsbereiche dargestellt, in denen Überschreitungen der Immissionsgrenzwerte möglich sind (ermittelt mit Abstandsdämpfung).

	kritisch Grenzwerte ES II	In der Empfindlichkeitsstufe II könnten die Immissionsgrenzwerte überschritten sein
	kritisch Grenzwerte ES II und III	In der Empfindlichkeitsstufe II und III könnten die Immissionsgrenzwerte überschritten sein

3. Aufgaben der Behörden

3.1 Aufgaben des Kantons und des Bundes (ASTRA)

- Erstellung und periodische Aktualisierung des Lärmbelastungskatasters entlang der Kantonsstrassen (AVT) und der Nationalstrassen (ASTRA)
- Auskünfte an Interessierte über die Lärmbelastungen entlang der Kantonsstrassen (AVT) und der Nationalstrassen (ASTRA)
- Beurteilung der Lärmbelastungen. Ist der Immissionsgrenzwert tags und/oder nachts überschritten und wurde für den betreffenden Strassenabschnitt nicht bereits ein Lärmsanierungsprojekt realisiert, ist der Strasseneigentümer sanierungspflichtig.
- Der Kanton prüft bei Baubewilligungen in lärmbelasteten Gebieten, bei neuen Einzonungen und bei der Erschliessung von Bauzonen welche nach dem 1.1 1985 eingezont wurden die Einhaltung der Vorschriften der Lärmschutz-Verordnung.

3.2 Aufgaben der Gemeinde

3.2.1 Auskünfte

Die Gemeinde kann Interessierten auf Anfrage hin die Inhalte des vorliegenden Dossiers mitteilen, z.B. Belastungen (Lr tags, Lr nachts), Grenzwerte und die Beurteilung (Ausmass von IGW- bzw. AW-Überschreitungen). Dabei empfehlen wir zu prüfen, ob die Empfindlichkeitsstufen-Zuordnung der rechtsgültigen Planung entspricht.

3.2.2 Beurteilung von Baugesuchen in lärmbelasteten Gebieten

Nach Art. 31 der LSV dürfen Baubewilligungen nur erteilt werden, wenn die Immissionsgrenzwerte eingehalten sind. Dies gilt für Neubauten sowie baubewilligungspflichtigen Umbauten und Nutzungsänderungen.

Sind an einer Liegenschaft (oder einer Nachbarliegenschaft des Bauvorhabens in etwa der gleichen Lage) die Immissionsgrenzwerte (IGW) überschritten oder liegt das Bauvorhaben im farblich dargestellten kritischen Immissionsbereich (Beilage 2), muss die Gemeinde zum Baugesuch einen Aussenlärm-Nachweis verlangen, aus dem hervorgeht mit welchen Massnahmen die IGW eingehalten werden können, welche Anforderungen sich an die Schalldämmung der Gebäudehülle ergeben und mit welchen Konstruktionen diese erreicht werden können. Wir empfehlen den Nachweis dem Kanton (AVT, Abteilung Strassenbau, Lärm- und Schallschutz) vor der Erteilung der Baubewilligung zur Kontrolle und Stellungnahme einzureichen. Sofern eine Ausnahmegewilligung nötig ist, muss der Nachweis zwingend dem Amt für Umwelt, Abteilung Luft / Lärm eingereicht werden.

Die Vollzugshilfe „Anforderungen an Bauzonen und Baubewilligungen in lärmbelasteten Gebieten“ des Cercle Bruit enthält alle wichtigen Informationen zu diesem Thema (www.cerlebruit.ch).

3.2.3 Neue Bauzonen und Erschliessung neuer Grundstücke

Neue Zonen für Gebäude mit lärmempfindlichen Nutzungen dürfen nur soweit ausgeschieden werden, als die Planungswerte (PW) nicht überschritten sind, oder diese durch geeignete Massnahmen eingehalten werden können.

Am 1.1.1985 noch nicht erschlossene Bauzonen für Gebäude mit lärmempfindlichen Nutzungen dürfen nur soweit erschlossen werden, als die Planungswerte (PW) nicht überschritten sind, oder diese durch geeignete Massnahmen eingehalten werden können.

Bei neuen Einzonungen und Erschliessungen von nach dem 1.1.1985 eingezonten Grundstücken muss die Gemeinde allfällige Lärmauflagen frühzeitig mit dem Amt für Umwelt, Abteilung Luft / Lärm klären.

Kontakt

Für weitere Auskünfte und Informationen stehen Ihnen folgende Fachstellen zur Verfügung. Diese nehmen auch gerne Anregungen und Hinweise entgegen.

Amt für Verkehr und Tiefbau (AVT)
Abteilung Strassenbau
Lärm- und Schallschutz
Rötihof, Werkhofstrasse 65
4509 Solothurn

Herr Rolf Müller, Tel. 032 627 27 59

Amt für Umwelt (AfU)
Abteilung Luft / Lärm
Werkhofstrasse 5
4509 Solothurn

Herr Martin Stocker, Tel. 032 627 26 60

Das vorliegende Dossier wurde erstellt in Zusammenarbeit mit:

Grolimund + Partner AG, Schachenstrasse 5, 4543 Deitingen
Nicole Lüthi-Freuler und Christa Stephan, Tel. 032 614 01 41

Lärmbelastung an Kantonsstrassen
Gemeinde Rüttenen

Beilage 1

Adresse	Objekt	Nr.	Parz. Nr.	ES	Grenzwerte				IST-Zustand (2018)					
					IGW		AW		Lr		IGW-Ü		AW-Ü	
					T	N	T	N	T	N	T	N	T	N
Brüggmoosstrasse 1	1	183	II	60	50	70	65	59	44	-	-	-	-	
Brüggmoosstrasse 3	2	204	II	60	50	70	65	52	38	-	-	-	-	
Brüggmoosstrasse 7	5	794	II	60	50	70	65	54	39	-	-	-	-	
Brüggmoosstrasse 3a	3	204	II	60	50	70	65	55	41	-	-	-	-	
Brüggmoosstrasse 3b	4	204	II	60	50	70	65	55	41	-	-	-	-	
Dürrbachstrasse 2	8	182	II	60	50	70	65	58	44	-	-	-	-	
Dürrbachstrasse 1a	6	824	II	60	50	70	65	59	45	-	-	-	-	
Dürrbachstrasse 1b	7	825	II	60	50	70	65	59	45	-	-	-	-	
Felsenweg 3	9	117	II	60	50	70	65	54	40	-	-	-	-	
Forstweg 8	10	416	II	60	50	70	65	53	39	-	-	-	-	
Galmisstrasse 2	11	302	III	65	55	70	65	65	51	-	-	-	-	
Galmisstrasse 4	13	405	III	65	55	70	65	65	51	-	-	-	-	
Galmisstrasse 6	14	9	III	65	55	70	65	57	43	-	-	-	-	
Galmisstrasse 10	16	275	III	65	55	70	65	66	52	1	-	-	-	
Galmisstrasse 3c	12	582	III	65	55	70	65	56	42	-	-	-	-	
Galmisstrasse 6a	15	9	III	65	55	70	65	67	53	2	-	-	-	
Hauptstrasse 2	17	160	II	60	50	70	65	60	46	-	-	-	-	
Hauptstrasse 4	18	163	II	60	50	70	65	63	49	3	-	-	-	
Hauptstrasse 6	19	168	II	60	50	70	65	59	45	-	-	-	-	
Hauptstrasse 10	20	169	II	60	50	70	65	62	47	2	-	-	-	
Hauptstrasse 12	21	197	II	60	50	70	65	60	46	-	-	-	-	
Hauptstrasse 13	22	53	II	60	50	70	65	60	46	-	-	-	-	
Hauptstrasse 14	24	232	II	60	50	70	65	60	46	-	-	-	-	
Hauptstrasse 16	28	287	II	60	50	70	65	61	46	1	-	-	-	
Hauptstrasse 17	29	53	II	60	50	70	65	60	45	-	-	-	-	
Hauptstrasse 18	30	303	II	60	50	70	65	61	47	1	-	-	-	
Hauptstrasse 20	32	352	III	65	55	70	65	62	47	-	-	-	-	
Hauptstrasse 22	33	314	III	65	55	70	65	59	44	-	-	-	-	
Hauptstrasse 25	34	323	II	60	50	70	65	61	47	1	-	-	-	
Hauptstrasse 27	35	733	II	60	50	70	65	61	47	1	-	-	-	
Hauptstrasse 28	36	231	III	65	55	70	65	63	49	-	-	-	-	
Hauptstrasse 29	37	361	II	60	50	70	65	54	40	-	-	-	-	
Hauptstrasse 30	39	421	III	65	55	70	65	61	47	-	-	-	-	
Hauptstrasse 31	41	736	II	60	50	70	65	61	46	1	-	-	-	
Hauptstrasse 32	42	85	II	60	50	70	65	62	48	2	-	-	-	
Hauptstrasse 33	43	741	II	60	50	70	65	54	39	-	-	-	-	
Hauptstrasse 34	44	386	II	60	50	70	65	53	38	-	-	-	-	
Hauptstrasse 38	46	520	II	60	50	70	65	55	40	-	-	-	-	
Hauptstrasse 42	47	387	II	60	50	70	65	50	36	-	-	-	-	
Hauptstrasse 51	48	567	II	60	50	70	65	62	47	2	-	-	-	
Hauptstrasse 52	50	82	II	60	50	70	65	62	48	2	-	-	-	
Hauptstrasse 53	51	305	II	60	50	70	65	60	46	-	-	-	-	
Hauptstrasse 54	53	81	II	60	50	70	65	63	48	3	-	-	-	
Hauptstrasse 55	55	362	II	60	50	70	65	61	46	1	-	-	-	
Hauptstrasse 56	56	153	II	60	50	70	65	64	49	4	-	-	-	
Hauptstrasse 57	57	56	II	60	50	70	65	61	46	1	-	-	-	
Hauptstrasse 58	58	147	II	60	50	70	65	64	50	4	-	-	-	
Hauptstrasse 59	60	363	II	60	50	70	65	61	47	1	-	-	-	
Hauptstrasse 62	62	79	II	60	50	70	65	62	48	2	-	-	-	
Hauptstrasse 63	63	239	II	60	50	70	65	63	48	3	-	-	-	
Hauptstrasse 64	64	137	II	60	50	70	65	64	49	4	-	-	-	
Hauptstrasse 65	65	296	II	60	50	70	65	63	48	3	-	-	-	

Lärmbelastung an Kantonsstrassen
Gemeinde Rüttenen

Beilage 1

Adresse	Objekt Nr.	Parz. Nr.	ES	Grenzwerte				IST-Zustand (2018)					
				IGW		AW		Lr		IGW-Ü		AW-Ü	
				T	N	T	N	T	N	T	N	T	N
Hauptstrasse 66	66	171	II	60	50	70	65	63	49	3	-	-	-
Hauptstrasse 68	68	209	II	60	50	70	65	63	49	3	-	-	-
Hauptstrasse 70	69	308	II	60	50	70	65	62	48	2	-	-	-
Hauptstrasse 76	70	144	II	60	50	70	65	61	47	1	-	-	-
Hauptstrasse 78	72	412	III	65	55	70	65	58	44	-	-	-	-
Hauptstrasse 13a	23	53	II	60	50	70	65	52	37	-	-	-	-
Hauptstrasse 14a	25	232	II	60	50	70	65	61	46	1	-	-	-
Hauptstrasse 15a	27	53	II	60	50	70	65	58	43	-	-	-	-
Hauptstrasse 18a	31	303	II	60	50	70	65	62	47	2	-	-	-
Hauptstrasse 29a	38	361	II	60	50	70	65	53	39	-	-	-	-
Hauptstrasse 30a	40	822	III	65	55	70	65	62	48	-	-	-	-
Hauptstrasse 51a	49	567	II	60	50	70	65	55	40	-	-	-	-
Hauptstrasse 53a	52	305	II	60	50	70	65	56	41	-	-	-	-
Hauptstrasse 54a	54	83	II	60	50	70	65	60	45	-	-	-	-
Hauptstrasse 66a	67	171	II	60	50	70	65	58	44	-	-	-	-
Hauptstrasse 76a	71	144	II	60	50	70	65	48	33	-	-	-	-
Hauptstrasse 80a	73	799	III	65	55	70	65	57	43	-	-	-	-
Kirchstrasse 1	74	430	III	65	55	70	65	62	47	-	-	-	-
Kirchstrasse 2	75	430	III	65	55	70	65	59	44	-	-	-	-
Kreuzen 27	77	146	III	65	55	70	65	57	43	-	-	-	-
Kreuzen 29	78	146	III	65	55	70	65	55	40	-	-	-	-
Kreuzenstrasse 27	79	282	II	60	50	70	65	53	40	-	-	-	-
Kreuzenstrasse 29	80	112	II	60	50	70	65	55	41	-	-	-	-
Kreuzenstrasse 30	81	114	II	60	50	70	65	64	49	4	-	-	-
Kreuzenstrasse 32	82	115	II	60	50	70	65	59	44	-	-	-	-
Krüzlimattweg 31	83	110	II	60	50	70	65	53	38	-	-	-	-
Krüzlimattweg 32	86	273	II	60	50	70	65	57	42	-	-	-	-
Krüzlimattweg 31a	84	110	II	60	50	70	65	55	41	-	-	-	-
Nierenwäldliweg 2	87	827	II	60	50	70	65	58	44	-	-	-	-
Nierenwäldliweg 3	90	233	II	60	50	70	65	49	35	-	-	-	-
Nierenwäldliweg 19	97	309	II	60	50	70	65	51	37	-	-	-	-
Nierenwäldliweg 21	98	307	III	65	55	70	65	49	35	-	-	-	-
Nierenwäldliweg 23	100	576	III	65	55	70	65	62	48	-	-	-	-
Nierenwäldliweg 2a	88	829	II	60	50	70	65	59	44	-	-	-	-
Nierenwäldliweg 2b	89	828	II	60	50	70	65	59	45	-	-	-	-
Obere Steingrubenstrasse 57	103	292	II	60	50	70	65	63	49	3	-	-	-
Obere Steingrubenstrasse 58	104	269	II	60	50	70	65	65	51	5	1	-	-
Obere Steingrubenstrasse 61	105	273	II	60	50	70	65	63	49	3	-	-	-
Obere Steingrubenstrasse 63	106	299	II	60	50	70	65	64	50	4	-	-	-
Obere Steingrubenstrasse 65	107	310	II	60	50	70	65	65	50	5	-	-	-
Obere Steingrubenstrasse 68	109	320	II	60	50	70	65	64	50	4	-	-	-
Obere Steingrubenstrasse 71	110	789	II	60	50	70	65	64	50	4	-	-	-
Obere Steingrubenstrasse 72	111	289	II	60	50	70	65	62	48	2	-	-	-
Obere Steingrubenstrasse 65	108	310	II	60	50	70	65	55	41	-	-	-	-
Oberrüttenenstrasse 2	112	176	II	60	50	70	65	59	45	-	-	-	-
Oberrüttenenstrasse 8	113	679	II	60	50	70	65	51	37	-	-	-	-
Schulstrasse 1	114	187	III	65	55	70	65	60	46	-	-	-	-
Schulstrasse 2	116	415	III	65	55	70	65	54	39	-	-	-	-
Schulstrasse 3	117	187	III	65	55	70	65	55	41	-	-	-	-
Schulstrasse 9	118	174	II	60	50	70	65	51	37	-	-	-	-
Schulstrasse 1a	115	364	III	65	55	70	65	57	43	-	-	-	-
Schulstrasse 9a	119	174	II	60	50	70	65	54	40	-	-	-	-

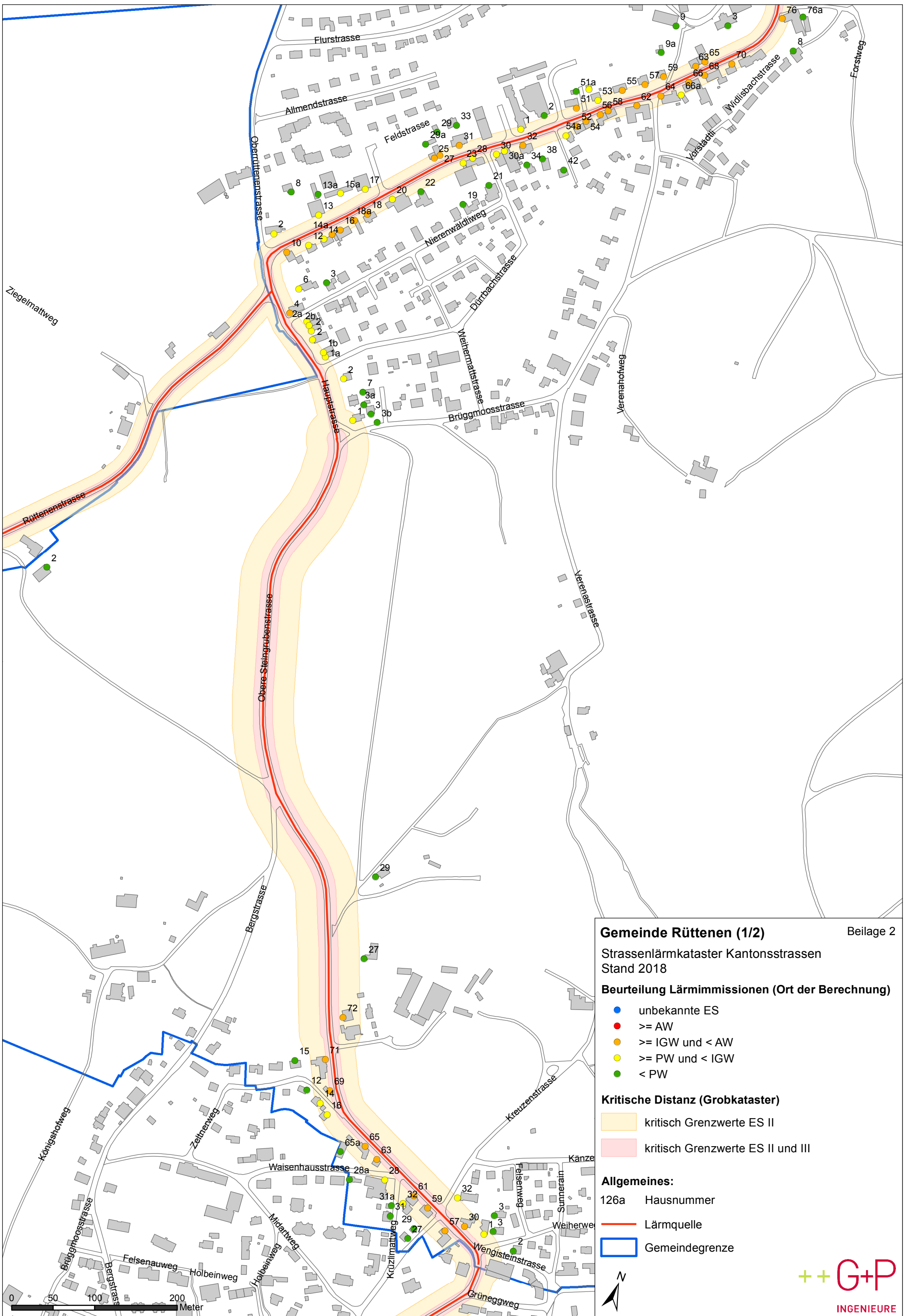
Lärmbelastung an Kantonsstrassen
Gemeinde Rüttenen

Beilage 1

Adresse	Objekt Nr.	Parz. Nr.	ES	Grenzwerte				IST-Zustand (2018)					
				IGW		AW		Lr		IGW-Ü		AW-Ü	
				T	N	T	N	T	N	T	N	T	N
Steinsäge 2	120	536	III	65	55	70	65	55	41	-	-	-	-
Waisenhausstrasse 28	125	109	II	60	50	70	65	60	45	-	-	-	-
Waisenhausstrasse 28a	126	109	II	60	50	70	65	48	34	-	-	-	-
Weiherweg 1	127	138	II	60	50	70	65	60	46	-	-	-	-
Weiherweg 2	128	284	II	60	50	70	65	53	39	-	-	-	-
Weiherweg 3	129	342	II	60	50	70	65	55	42	-	-	-	-
Zeltnerweg 12	130	346	II	60	50	70	65	54	40	-	-	-	-
Zeltnerweg 14	131	271	II	60	50	70	65	58	44	-	-	-	-
Zeltnerweg 15	132	789	II	60	50	70	65	52	38	-	-	-	-
Zeltnerweg 16	133	270	II	60	50	70	65	60	46	-	-	-	-

Legende:

Objekt Nr.	Referenznummer in Lärmsanierungsprojekt
ES	Empfindlichkeitsstufe
IGW	Immissionsgrenzwert
AW	Alarmwert
T / N	Tags / Nachts
Lr	Beurteilungspegel
IGW-Ü / AW-Ü	Immissionsgrenzwert- / Alarmwert - Überschreitung



Gemeinde Rüttenen (1/2) Beilage 2

Strassenlärmkataster Kantonsstrassen
Stand 2018

Beurteilung Lärmimmissionen (Ort der Berechnung)

- unbekannte ES
- \geq AW
- \geq IGW und $<$ AW
- \geq PW und $<$ IGW
- $<$ PW

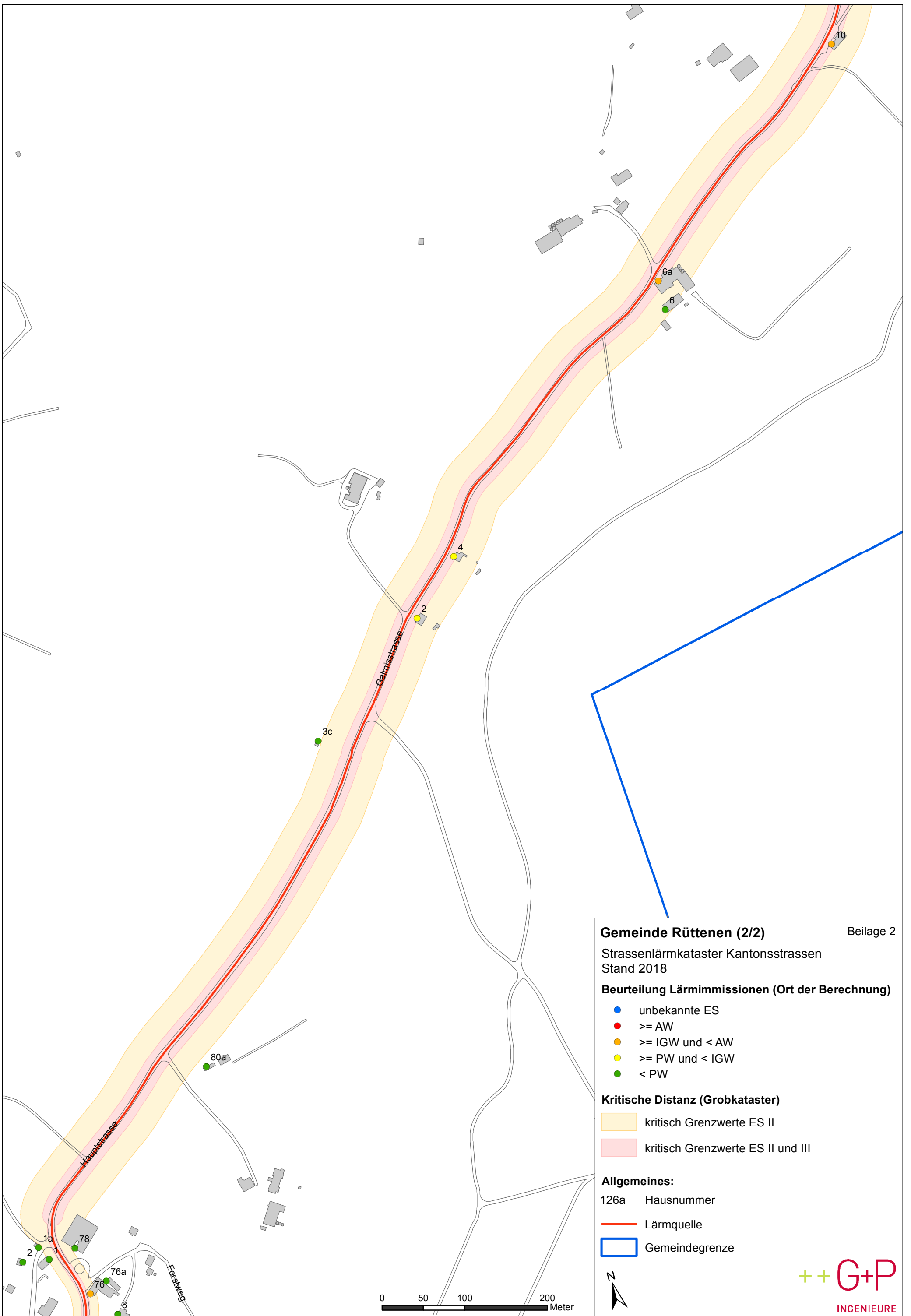
Kritische Distanz (Grobkataster)

- kritisch Grenzwerte ES II
- kritisch Grenzwerte ES II und III

Allgemeines:

- 126a Hausnummer
- Lärmquelle
- Gemeindegrenze





Gemeinde Rüttenen (2/2) Beilage 2

Strassenlärmkataster Kantonsstrassen
Stand 2018

Beurteilung Lärmimmissionen (Ort der Berechnung)

- unbekante ES
- \geq AW
- \geq IGW und $<$ AW
- \geq PW und $<$ IGW
- $<$ PW

Kritische Distanz (Grobkataster)

- kritisch Grenzwerte ES II
- kritisch Grenzwerte ES II und III

Allgemeines:

- 126a Hausnummer
- Lärmquelle
- Gemeindegrenze

