

Amt für Verkehr und Tiefbau
Strassenbau

IIIIII KANTON **solothurn**

Rötihof, Werkhofstrasse 65
4509 Solothurn
Telefon 032 627 26 33
Telefax 032 627 76 94
avt@bd.so.ch
www.avt.so.ch

Strassenlärmkataster Obergösgen Stand 2018

Amt für Verkehr und Tiefbau des Kantons Solothurn in Zusammenarbeit mit
Grolimund + Partner AG, Schachenstrasse 5, 4543 Deitingen

23.07.18

1. Zweck des Strassenlärmkatasters

Gemäss Art. 37 der Lärmschutz-Verordnung LSV ist der Kanton verpflichtet für seine Strassen einen Lärmkataster zu führen und diesen periodisch zu aktualisieren. Das vorliegende Dossier beinhaltet den Auszug des Katasters für Ihre Gemeinde.

Für den Kataster wurden die Lärmbelastungen hochgerechnet auf das Jahr 2018. Als Grundlage dienten Daten aus Lärmsanierungsprojekten. Falls keine oder nur sehr alte Daten aus Lärmsanierungsprojekten vorhanden sind, wurden Daten aus dem Lärmkataster 2010 verwendet.

Der Lärmbelastungskataster dient folgenden Zwecken:

- a) Übersicht über die Lärmbelastungen entlang der National- und Kantonsstrassen
- b) Auskunftserteilung an Private
- c) Feststellung der Sanierungspflicht und der Prioritäten
- d) Beurteilung von Baugesuchen in lärmbelasteten Gebieten
- e) Beurteilung von Neueinzonungen und Erschliessungen unüberbauter Grundstücke in lärmbelasteten Gebieten.

2. Erläuterungen zu Tabelle und Plan

2.1 Lärmbelastungstabelle Kantonsstrassen (Beilage 1)

Die Beilage 1 enthält eine Liste all jener Liegenschaften, für welche im Kataster die Lärmbelastungen berechnet wurden. Die Liste ist alphabetisch nach der Adresse geordnet und enthält folgende Informationen:

- Adresse und Hausnummer zur Identifikation der Liegenschaft im Belastungsplan in der Beilage 2
- Objekt-Nummer als Bezug zu allenfalls vorhandenen Lärmsanierungsprojekten
- Parzellen-Nummer soweit vorhanden
- Empfindlichkeitsstufe gemäss dem Zonenplan der Gemeinde (Stand zum Zeitpunkt der Lärmsanierung)
- Die Immissionsgrenzwerte (IGW) gemäss der Lärmschutz-Verordnung (LSV) für die Tag- und Nachtperiode in Dezibel.

Empfindlichkeitsstufe	Planungswert		Immissionsgrenzwert		Alarmwert	
	Tag	Nacht	Tag	Nacht	Tag	Nacht
II	55	45	60	50	70	65
III	60	50	65	55	70	65
IV	65	55	70	60	75	70

Belastungsgrenzwerte für Strassenverkehrslärm nach Lärmschutzverordnung (LSV) Anhang 3






Für Räume in Betrieben in den Empfindlichkeitsstufen I, II und III gelten um 5 dBA höhere Planungs- und Immissionsgrenzwerte.

- Lärmbelastung im Ist-Zustand, gültig für den Verkehr 2018, als Beurteilungspegel Lr Tag und Lr Nacht in Dezibel.
- Immissionsgrenzwert-Überschreitung (IGW-Ü) tags und nachts in Dezibel, soweit vorhanden.
- Alarmwert-Überschreitung (AW-Ü) tags und nachts in Dezibel, soweit vorhanden.

Der Einfluss ungenauer Verkehrsdaten auf die Lärmbelastungen ist relativ gering. So bewirkt eine um 30% grössere Verkehrsmenge nur eine Lärmzunahme um 1 dBA. Eine Verdoppelung der Verkehrsmenge entspricht einer Erhöhung um 3 dBA.

2.2 Lärmbelastungsplan Kantonsstrassen (Beilage 2)

Im Belastungsplan (Beilage 2) sind die Beurteilungen beim jeweiligen Berechnungspunkt mit farbigen Symbolen wie folgt dargestellt:

	≥ Alarmwert	Alarmwert überschritten
	≥ IGW und <AW	Immissionsgrenzwert überschritten, Alarmwert eingehalten
	≥ PW und <IGW	Planungswert überschritten, Immissionsgrenzwert eingehalten
	< PW	Planungswerte eingehalten
	Unbekannte ES	Unbekannte Lärm-Empfindlichkeitsstufe



AW Alarmwert

IGW Immissionsgrenzwert

ES Lärm-Empfindlichkeitsstufen (ES II bis IV)

Mit einer roten Linie sind die mitberücksichtigten Lärmquellen dargestellt (Kantonsstrassen). Dargestellt ist der Gesamtlärm entlang der Kantonsstrassen. Berücksichtigt sind auch Nationalstrassen, falls sie wesentlich zur Lärmbelastung beitragen. Gemeinde- und Privatstrassen sind nicht mitberücksichtigt, weil der Kanton zu diesen keine Grundlagedaten besitzt.

Mit farbigen Bändern sind die maximalen, kritischen Immissionsbereiche dargestellt, in denen Überschreitungen der Immissionsgrenzwerte möglich sind (ermittelt mit Abstandsdämpfung).

	kritisch Grenzwerte ES II	In der Empfindlichkeitsstufe II könnten die Immissionsgrenzwerte überschritten sein
	kritisch Grenzwerte ES II und III	In der Empfindlichkeitsstufe II und III könnten die Immissionsgrenzwerte überschritten sein

3. Aufgaben der Behörden

3.1 Aufgaben des Kantons und des Bundes (ASTRA)

- Erstellung und periodische Aktualisierung des Lärmbelastungskatasters entlang der Kantonsstrassen (AVT) und der Nationalstrassen (ASTRA)
- Auskünfte an Interessierte über die Lärmbelastungen entlang der Kantonsstrassen (AVT) und der Nationalstrassen (ASTRA)
- Beurteilung der Lärmbelastungen. Ist der Immissionsgrenzwert tags und/oder nachts überschritten und wurde für den betreffenden Strassenabschnitt nicht bereits ein Lärmsanierungsprojekt realisiert, ist der Strasseneigentümer sanierungspflichtig.
- Der Kanton prüft bei Baubewilligungen in lärmbelasteten Gebieten, bei neuen Einzonungen und bei der Erschliessung von Bauzonen welche nach dem 1.1 1985 eingezont wurden die Einhaltung der Vorschriften der Lärmschutz-Verordnung.

3.2 Aufgaben der Gemeinde

3.2.1 Auskünfte

Die Gemeinde kann Interessierten auf Anfrage hin die Inhalte des vorliegenden Dossiers mitteilen, z.B. Belastungen (Lr tags, Lr nachts), Grenzwerte und die Beurteilung (Ausmass von IGW- bzw. AW-Überschreitungen). Dabei empfehlen wir zu prüfen, ob die Empfindlichkeitsstufen-Zuordnung der rechtsgültigen Planung entspricht.

3.2.2 Beurteilung von Baugesuchen in lärmbelasteten Gebieten

Nach Art. 31 der LSV dürfen Baubewilligungen nur erteilt werden, wenn die Immissionsgrenzwerte eingehalten sind. Dies gilt für Neubauten sowie baubewilligungspflichtigen Umbauten und Nutzungsänderungen.

Sind an einer Liegenschaft (oder einer Nachbarliegenschaft des Bauvorhabens in etwa der gleichen Lage) die Immissionsgrenzwerte (IGW) überschritten oder liegt das Bauvorhaben im farblich dargestellten kritischen Immissionsbereich (Beilage 2), muss die Gemeinde zum Baugesuch einen Aussenlärm-Nachweis verlangen, aus dem hervorgeht mit welchen Massnahmen die IGW eingehalten werden können, welche Anforderungen sich an die Schalldämmung der Gebäudehülle ergeben und mit welchen Konstruktionen diese erreicht werden können. Wir empfehlen den Nachweis dem Kanton (AVT, Abteilung Strassenbau, Lärm- und Schallschutz) vor der Erteilung der Baubewilligung zur Kontrolle und Stellungnahme einzureichen. Sofern eine Ausnahmegewilligung nötig ist, muss der Nachweis zwingend dem Amt für Umwelt, Abteilung Luft / Lärm eingereicht werden.

Die Vollzugshilfe „Anforderungen an Bauzonen und Baubewilligungen in lärmbelasteten Gebieten“ des Cercle Bruit enthält alle wichtigen Informationen zu diesem Thema (www.cerlebruit.ch).

3.2.3 Neue Bauzonen und Erschliessung neuer Grundstücke

Neue Zonen für Gebäude mit lärmempfindlichen Nutzungen dürfen nur soweit ausgeschieden werden, als die Planungswerte (PW) nicht überschritten sind, oder diese durch geeignete Massnahmen eingehalten werden können.

Am 1.1.1985 noch nicht erschlossene Bauzonen für Gebäude mit lärmempfindlichen Nutzungen dürfen nur soweit erschlossen werden, als die Planungswerte (PW) nicht überschritten sind, oder diese durch geeignete Massnahmen eingehalten werden können.

Bei neuen Einzonungen und Erschliessungen von nach dem 1.1.1985 eingezonten Grundstücken muss die Gemeinde allfällige Lärmauflagen frühzeitig mit dem Amt für Umwelt, Abteilung Luft / Lärm klären.

Kontakt

Für weitere Auskünfte und Informationen stehen Ihnen folgende Fachstellen zur Verfügung. Diese nehmen auch gerne Anregungen und Hinweise entgegen.

Amt für Verkehr und Tiefbau (AVT)
Abteilung Strassenbau
Lärm- und Schallschutz
Rötihof, Werkhofstrasse 65
4509 Solothurn

Herr Rolf Müller, Tel. 032 627 27 59

Amt für Umwelt (AfU)
Abteilung Luft / Lärm
Werkhofstrasse 5
4509 Solothurn

Herr Martin Stocker, Tel. 032 627 26 60

Das vorliegende Dossier wurde erstellt in Zusammenarbeit mit:

Grolimund + Partner AG, Schachenstrasse 5, 4543 Deitingen
Nicole Lüthi-Freuler und Christa Stephan, Tel. 032 614 01 41

Lärmbelastung an Kantonsstrassen
Gemeinde Obergösgen

Beilage 1

Adresse	Objekt Nr.	Parz. Nr.	ES	Grenzwerte				IST-Zustand (2018)					
				IGW		AW		Lr		IGW-Ü		AW-Ü	
				T	N	T	N	T	N	T	N	T	N
Aarauerstrasse 4	1		III	65	55	70	65	66	55	1	-	-	-
Aarauerstrasse 6	2		III	65	55	70	65	66	56	1	1	-	-
Aarauerstrasse 8	3		III	65	55	70	65	65	54	-	-	-	-
Aarauerstrasse 10	7		III	65	55	70	65	69	59	4	4	-	-
Aarauerstrasse 12	9		III	65	55	70	65	69	58	4	3	-	-
Aarauerstrasse 21	11		III	65	55	70	65	65	55	-	-	-	-
Aarauerstrasse 23	12		III	65	55	70	65	65	54	-	-	-	-
Aarauerstrasse 25	13		III	65	55	70	65	66	55	1	-	-	-
Aarauerstrasse 27	15		III	65	55	70	65	66	55	1	-	-	-
Aarauerstrasse 29	16		III	65	55	70	65	66	55	1	-	-	-
Aarauerstrasse 31	17		III	65	55	70	65	68	57	3	2	-	-
Aarauerstrasse 43	21		III	65	55	70	65	66	55	1	-	-	-
Aarauerstrasse 45	23		III	65	55	70	65	60	50	-	-	-	-
Aarauerstrasse 49	25		III	65	55	70	65	66	55	1	-	-	-
Aarauerstrasse 51	26		III	65	55	70	65	66	55	1	-	-	-
Aarauerstrasse 53	28		III	65	55	70	65	67	56	2	1	-	-
Aarauerstrasse 9a	6		III	65	55	70	65	64	53	-	-	-	-
Ahornweg 5	32		II	60	50	70	65	58	48	-	-	-	-
Ahornweg 7	34		II	60	50	70	65	58	48	-	-	-	-
Alte Landstrasse 1	36		III	65	55	70	65	67	58	2	3	-	-
Alte Landstrasse 3	37		III	65	55	70	65	66	56	1	1	-	-
Alte Landstrasse 18	43		III	65	55	70	65	62	53	-	-	-	-
Bollenfeldstrasse 1	52		III	65	55	70	65	60	49	-	-	-	-
Bollenfeldstrasse 2c	53		III	65	55	70	65	61	50	-	-	-	-
Dänikerstrasse 1	58		III	65	55	70	65	62	51	-	-	-	-
Dänikerstrasse 2	59		III	65	55	70	65	65	54	-	-	-	-
Dorfkern 1	62		III	65	55	70	65	63	54	-	-	-	-
Dorfkern 2	66		II	60	50	70	65	60	51	-	1	-	-
Dorfkern 4	67		III	65	55	70	65	67	57	2	2	-	-
Dullikerstrasse 1	68		III	65	55	70	65	65	54	-	-	-	-
Dullikerstrasse 2	70		III	65	55	70	65	59	48	-	-	-	-
Dullikerstrasse 4	71		III	65	55	70	65	64	53	-	-	-	-
Dullikerstrasse 5	72		III	65	55	70	65	65	54	-	-	-	-
Dullikerstrasse 9	74		III	65	55	70	65	64	53	-	-	-	-
Dullikerstrasse 10	76		III	65	55	70	65	67	55	2	-	-	-
Dullikerstrasse 12	77		III	65	55	70	65	63	52	-	-	-	-
Dullikerstrasse 14	78		III	65	55	70	65	63	51	-	-	-	-
Dullikerstrasse 15	79		III	65	55	70	65	65	54	-	-	-	-
Dullikerstrasse 16	80		III	65	55	70	65	67	56	2	1	-	-
Eichenweg 1	81		II	60	50	70	65	55	46	-	-	-	-
Eichenweg 3	82		II	60	50	70	65	56	47	-	-	-	-
Eichenweg 5	83		II	60	50	70	65	58	49	-	-	-	-
Gartenstrasse 1	86		III	65	55	70	65	66	57	1	2	-	-
Gartenstrasse 2	87		III	65	55	70	65	64	55	-	-	-	-
Hardmattstrasse 1	93		III	65	55	70	65	65	56	-	1	-	-
Hardmattstrasse 2	95		III	65	55	70	65	69	60	4	5	-	-
Hofackerweg 6	105		III	65	55	70	65	60	49	-	-	-	-
Hofackerweg 8	106		III	65	55	70	65	61	51	-	-	-	-
Hofackerweg 10	108		III	65	55	70	65	59	48	-	-	-	-
Kirchweg 2	112		III	65	55	70	65	59	48	-	-	-	-
Kleinfeldstrasse 2	119		III	65	55	70	65	66	56	1	1	-	-
Lostorferstrasse 4	126		III	65	55	70	65	69	58	4	3	-	-

Lärmbelastung an Kantonsstrassen
Gemeinde Obergösgen

Beilage 1

Adresse	Objekt Nr.	Parz. Nr.	ES	Grenzwerte				IST-Zustand (2018)					
				IGW		AW		Lr		IGW-Ü		AW-Ü	
				T	N	T	N	T	N	T	N	T	N
Lostorferstrasse 7	127		III	65	55	70	65	68	57	3	2	-	-
Lostorferstrasse 12	128		III	65	55	70	65	67	56	2	1	-	-
Lostorferstrasse 15	132		III	65	55	70	65	65	55	-	-	-	-
Lostorferstrasse 21	134		III	65	55	70	65	63	52	-	-	-	-
Lostorferstrasse 25	135		II	60	50	70	65	65	54	5	4	-	-
Oltnerstrasse 1	137		III	65	55	70	65	70	61	5	6	0	-
Oltnerstrasse 7	140		III	65	55	70	65	70	61	5	6	0	-
Oltnerstrasse 9	141		III	65	55	70	65	70	61	5	6	0	-
Oltnerstrasse 10	142		III	65	55	70	65	72	63	7	8	2	-
Oltnerstrasse 11	145		III	65	55	70	65	67	58	2	3	-	-
Oltnerstrasse 13	146		III	65	55	70	65	68	58	3	3	-	-
Oltnerstrasse 15	147		III	65	55	70	65	71	61	6	6	1	-
Oltnerstrasse 19	148		III	65	55	70	65	71	61	6	6	1	-
Oltnerstrasse 21	149		III	65	55	70	65	69	60	4	5	-	-
Oltnerstrasse 23	151		III	65	55	70	65	67	57	2	2	-	-
Oltnerstrasse 24	153		II	60	50	70	65	59	49	-	-	-	-
Oltnerstrasse 25	154		III	65	55	70	65	66	56	1	1	-	-
Oltnerstrasse 27	156		III	65	55	70	65	68	58	3	3	-	-
Oltnerstrasse 29	157		III	65	55	70	65	62	52	-	-	-	-
Oltnerstrasse 30	159		III	65	55	70	65	69	59	4	4	-	-
Oltnerstrasse 31	161		III	65	55	70	65	70	61	5	6	0	-
Oltnerstrasse 32	162		III	65	55	70	65	69	59	4	4	-	-
Oltnerstrasse 33	164		III	65	55	70	65	64	54	-	-	-	-
Oltnerstrasse 35	167		III	65	55	70	65	70	61	5	6	0	-
Oltnerstrasse 36	168		III	65	55	70	65	67	58	2	3	-	-
Oltnerstrasse 38	169		III	65	55	70	65	67	58	2	3	-	-
Oltnerstrasse 39	283		III	65	55	70	65	69	59	4	4	-	-
Oltnerstrasse 41	170		III	65	55	70	65	68	58	3	3	-	-
Oltnerstrasse 43	172		III	65	55	70	65	68	58	3	3	-	-
Oltnerstrasse 45	175		III	65	55	70	65	70	61	5	6	0	-
Oltnerstrasse 47	176		III	65	55	70	65	71	61	6	6	1	-
Oltnerstrasse 49	177		III	65	55	70	65	70	60	5	5	0	-
Oltnerstrasse 51	179		III	65	55	70	65	71	61	6	6	1	-
Oltnerstrasse 53	181		III	65	55	70	65	71	61	6	6	1	-
Oltnerstrasse 55	183		III	65	55	70	65	70	61	5	6	0	-
Oltnerstrasse 57	184		III	65	55	70	65	70	61	5	6	0	-
Oltnerstrasse 1a	139		III	65	55	70	65	69	59	4	4	-	-
Oltnerstrasse 24a	152		II	60	50	70	65	57	47	-	-	-	-
Oltnerstrasse 34a	165		III	65	55	70	65	68	59	3	4	-	-
Oltnerstrasse 53a	182		III	65	55	70	65	55	45	-	-	-	-
Pleuelmattstrasse 1	185		III	65	55	70	65	62	51	-	-	-	-
Rosengasse 1	189		III	65	55	70	65	63	52	-	-	-	-
Rosengasse 2	190		III	65	55	70	65	64	53	-	-	-	-
Schachenstrasse 2	194		III	65	55	70	65	67	56	2	1	-	-
Schachenstrasse 4	196		III	65	55	70	65	68	57	3	2	-	-
Schachenstrasse 6	281		III	65	55	70	65	65	54	-	-	-	-
Schachenstrasse 9	198		III	65	55	70	65	63	52	-	-	-	-
Schachenstrasse 10	201		III	65	55	70	65	61	50	-	-	-	-
Schachenstrasse 23	202		III	65	55	70	65	64	53	-	-	-	-
Schachenstrasse 24	204		III	65	55	70	65	61	50	-	-	-	-
Schachenstrasse 26	205		III	65	55	70	65	65	54	-	-	-	-
Schachenstrasse 32	209		III	65	55	70	65	65	54	-	-	-	-

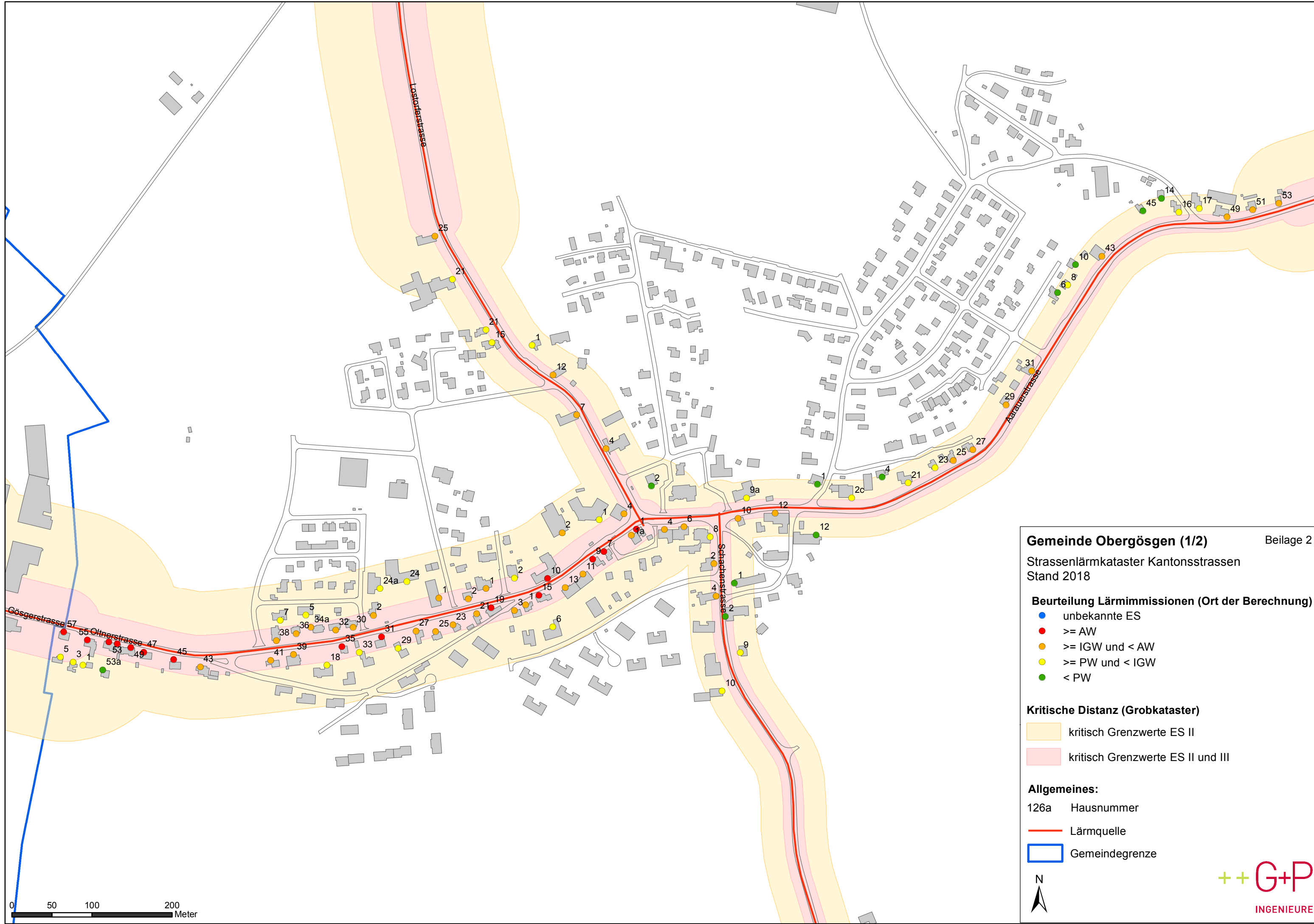
Lärmbelastung an Kantonsstrassen
Gemeinde Obergösgen

Beilage 1

Adresse	Objekt Nr.	Parz. Nr.	ES	Grenzwerte				IST-Zustand (2018)					
				IGW		AW		Lr		IGW-Ü		AW-Ü	
				T	N	T	N	T	N	T	N	T	N
Schachenstrasse 34	210		III	65	55	70	65	65	54	-	-	-	-
Schachenstrasse 45	212		III	65	55	70	65	67	56	2	1	-	-
Schachenstrasse 46	213		III	65	55	70	65	66	55	1	-	-	-
Schachenstrasse 50	214		III	65	55	70	65	61	49	-	-	-	-
Seidenhofweg 1	215		II	60	50	70	65	59	47	-	-	-	-
Stegbachstrasse 14	225		III	65	55	70	65	57	47	-	-	-	-
Stegbachstrasse 16	226		III	65	55	70	65	65	54	-	-	-	-
Stegbachstrasse 17	227		III	65	55	70	65	62	52	-	-	-	-
Steinengasse 21	236		III	65	55	70	65	63	53	-	-	-	-
Unterdorfstrasse 1	238		III	65	55	70	65	53	42	-	-	-	-
Unterdorfstrasse 2	239		III	65	55	70	65	59	48	-	-	-	-
Unterdorfstrasse 12	244		III	65	55	70	65	59	49	-	-	-	-
Vorstadtstrasse 4	249		III	65	55	70	65	59	49	-	-	-	-
Widackerring 1	274		III	65	55	70	65	62	51	-	-	-	-
Widackerring 2	275		III	65	55	70	65	63	51	-	-	-	-
Widackerring 10	279		III	65	55	70	65	63	51	-	-	-	-

Legende:

Objekt Nr.	Referenznummer in Lärmsanierungsprojekt
ES	Empfindlichkeitsstufe
IGW	Immissionsgrenzwert
AW	Alarmwert
T / N	Tags / Nachts
Lr	Beurteilungspegel
IGW-Ü / AW-Ü	Immissionsgrenzwert- / Alarmwert - Überschreitung



Gemeinde Obergösgen (1/2) Beilage 2

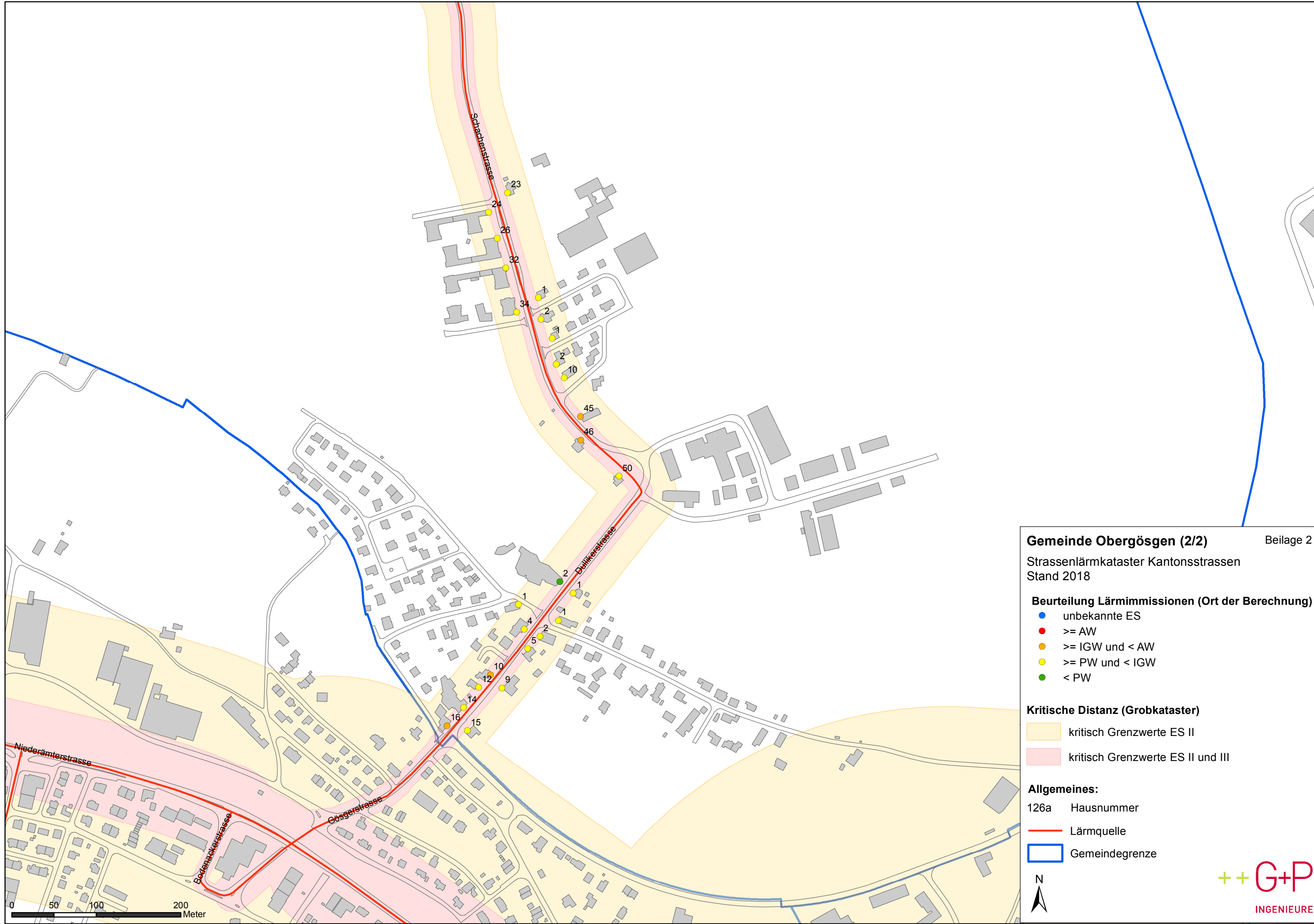
Strassenlärmkataster Kantonsstrassen
Stand 2018

- Beurteilung Lärmimmissionen (Ort der Berechnung)**
- unbekannte ES
 - \geq AW
 - \geq IGW und $<$ AW
 - \geq PW und $<$ IGW
 - $<$ PW

- Kritische Distanz (Grobkataster)**
- kritisch Grenzwerte ES II
 - kritisch Grenzwerte ES II und III

- Allgemeines:**
- 126a Hausnummer
 - Lärmquelle
 - Gemeindegrenze





Gemeinde Obergösgen (2/2) Beilage 2

Strassenlärmkataster Kantonsstrassen
Stand 2018

Beurteilung Lärmimmissionen (Ort der Berechnung)

- unbekannte ES
- \geq AW
- \geq IGW und $<$ AW
- \geq PW und $<$ IGW
- $<$ PW

Kritische Distanz (Grobkataster)

- kritisch Grenzwerte ES II
- kritisch Grenzwerte ES II und III

Allgemeines:

- 126a Hausnummer
- Lärmquelle
- Gemeindegrenze

