

**Amt für Verkehr und Tiefbau**  
Strassenbau

IIIIII KANTON  
solothurn

Rötihof, Werkhofstrasse 65  
4509 Solothurn  
Telefon 032 627 26 33  
Telefax 032 627 76 94  
avt@bd.so.ch  
www.avt.so.ch

## **Strassenlärmkataster Büsserach Stand 2018**

Amt für Verkehr und Tiefbau des Kantons Solothurn in Zusammenarbeit mit  
Grolimund + Partner AG, Schachenstrasse 5, 4543 Deitingen

23.07.18

## 1. Zweck des Strassenlärmkatasters

Gemäss Art. 37 der Lärmschutz-Verordnung LSV ist der Kanton verpflichtet für seine Strassen einen Lärmkataster zu führen und diesen periodisch zu aktualisieren. Das vorliegende Dossier beinhaltet den Auszug des Katasters für Ihre Gemeinde.

Für den Kataster wurden die Lärmbelastungen hochgerechnet auf das Jahr 2018. Als Grundlage dienten Daten aus Lärmsanierungsprojekten. Falls keine oder nur sehr alte Daten aus Lärmsanierungsprojekten vorhanden sind, wurden Daten aus dem Lärmkataster 2010 verwendet.

Der Lärmbelastungskataster dient folgenden Zwecken:

- a) Übersicht über die Lärmbelastungen entlang der National- und Kantonsstrassen
- b) Auskunftserteilung an Private
- c) Feststellung der Sanierungspflicht und der Prioritäten
- d) Beurteilung von Baugesuchen in lärmbelasteten Gebieten
- e) Beurteilung von Neueinzonungen und Erschliessungen unüberbauter Grundstücke in lärmbelasteten Gebieten.

## 2. Erläuterungen zu Tabelle und Plan

### 2.1 Lärmbelastungstabelle Kantonsstrassen (Beilage 1)

Die Beilage 1 enthält eine Liste all jener Liegenschaften, für welche im Kataster die Lärmbelastungen berechnet wurden. Die Liste ist alphabetisch nach der Adresse geordnet und enthält folgende Informationen:

- Adresse und Hausnummer zur Identifikation der Liegenschaft im Belastungsplan in der Beilage 2
- Objekt-Nummer als Bezug zu allenfalls vorhandenen Lärmsanierungsprojekten
- Parzellen-Nummer soweit vorhanden
- Empfindlichkeitsstufe gemäss dem Zonenplan der Gemeinde (Stand zum Zeitpunkt der Lärmsanierung)
- Die Immissionsgrenzwerte (IGW) gemäss der Lärmschutz-Verordnung (LSV) für die Tag- und Nachtperiode in Dezibel.

Empfindlichkeitsstufe	Planungswert		Immissionsgrenzwert		Alarmwert	
	Tag	Nacht	Tag	Nacht	Tag	Nacht
<b>II</b>	55	45	60	50	70	65
<b>III</b>	60	50	65	55	70	65
<b>IV</b>	65	55	70	60	75	70

Belastungsgrenzwerte für Strassenverkehrslärm nach Lärmschutzverordnung (LSV) Anhang 3






Für Räume in Betrieben in den Empfindlichkeitsstufen I, II und III gelten um 5 dBA höhere Planungs- und Immissionsgrenzwerte.

- Lärmbelastung im Ist-Zustand, gültig für den Verkehr 2018, als Beurteilungspegel Lr Tag und Lr Nacht in Dezibel.
- Immissionsgrenzwert-Überschreitung (IGW-Ü) tags und nachts in Dezibel, soweit vorhanden.
- Alarmwert-Überschreitung (AW-Ü) tags und nachts in Dezibel, soweit vorhanden.

Der Einfluss ungenauer Verkehrsdaten auf die Lärmbelastungen ist relativ gering. So bewirkt eine um 30% grössere Verkehrsmenge nur eine Lärmzunahme um 1 dBA. Eine Verdoppelung der Verkehrsmenge entspricht einer Erhöhung um 3 dBA.

## 2.2 Lärmbelastungsplan Kantonsstrassen (Beilage 2)

Im Belastungsplan (Beilage 2) sind die Beurteilungen beim jeweiligen Berechnungspunkt mit farbigen Symbolen wie folgt dargestellt:

	≥ Alarmwert	Alarmwert überschritten
	≥ IGW und <AW	Immissionsgrenzwert überschritten, Alarmwert eingehalten
	≥ PW und <IGW	Planungswert überschritten, Immissionsgrenzwert eingehalten
	< PW	Planungswerte eingehalten
	Unbekannte ES	Unbekannte Lärm-Empfindlichkeitsstufe



AW Alarmwert

IGW Immissionsgrenzwert

ES Lärm-Empfindlichkeitsstufen (ES II bis IV)

Mit einer roten Linie sind die mitberücksichtigten Lärmquellen dargestellt (Kantonsstrassen). Dargestellt ist der Gesamtlärm entlang der Kantonsstrassen. Berücksichtigt sind auch Nationalstrassen, falls sie wesentlich zur Lärmbelastung beitragen. Gemeinde- und Privatstrassen sind nicht mitberücksichtigt, weil der Kanton zu diesen keine Grundlagedaten besitzt.

Mit farbigen Bändern sind die maximalen, kritischen Immissionsbereiche dargestellt, in denen Überschreitungen der Immissionsgrenzwerte möglich sind (ermittelt mit Abstandsdämpfung).

	kritisch Grenzwerte ES II	In der Empfindlichkeitsstufe II könnten die Immissionsgrenzwerte überschritten sein
	kritisch Grenzwerte ES II und III	In der Empfindlichkeitsstufe II und III könnten die Immissionsgrenzwerte überschritten sein

## 3. Aufgaben der Behörden

### 3.1 Aufgaben des Kantons und des Bundes (ASTRA)

- Erstellung und periodische Aktualisierung des Lärmbelastungskatasters entlang der Kantonsstrassen (AVT) und der Nationalstrassen (ASTRA)
- Auskünfte an Interessierte über die Lärmbelastungen entlang der Kantonsstrassen (AVT) und der Nationalstrassen (ASTRA)
- Beurteilung der Lärmbelastungen. Ist der Immissionsgrenzwert tags und/oder nachts überschritten und wurde für den betreffenden Strassenabschnitt nicht bereits ein Lärmsanierungsprojekt realisiert, ist der Strasseneigentümer sanierungspflichtig.
- Der Kanton prüft bei Baubewilligungen in lärmbelasteten Gebieten, bei neuen Einzonungen und bei der Erschliessung von Bauzonen welche nach dem 1.1 1985 eingezont wurden die Einhaltung der Vorschriften der Lärmschutz-Verordnung.

### 3.2 Aufgaben der Gemeinde

#### 3.2.1 Auskünfte

Die Gemeinde kann Interessierten auf Anfrage hin die Inhalte des vorliegenden Dossiers mitteilen, z.B. Belastungen (Lr tags, Lr nachts), Grenzwerte und die Beurteilung (Ausmass von IGW- bzw. AW-Überschreitungen). Dabei empfehlen wir zu prüfen, ob die Empfindlichkeitsstufen-Zuordnung der rechtsgültigen Planung entspricht.

### 3.2.2 Beurteilung von Baugesuchen in lärmbelasteten Gebieten

Nach Art. 31 der LSV dürfen Baubewilligungen nur erteilt werden, wenn die Immissionsgrenzwerte eingehalten sind. Dies gilt für Neubauten sowie baubewilligungspflichtigen Umbauten und Nutzungsänderungen.

Sind an einer Liegenschaft (oder einer Nachbarliegenschaft des Bauvorhabens in etwa der gleichen Lage) die Immissionsgrenzwerte (IGW) überschritten oder liegt das Bauvorhaben im farbig dargestellten kritischen Immissionsbereich (Beilage 2), muss die Gemeinde zum Baugesuch einen Aussenlärm-Nachweis verlangen, aus dem hervorgeht mit welchen Massnahmen die IGW eingehalten werden können, welche Anforderungen sich an die Schalldämmung der Gebäudehülle ergeben und mit welchen Konstruktionen diese erreicht werden können. Wir empfehlen den Nachweis dem Kanton (AVT, Abteilung Strassenbau, Lärm- und Schallschutz) vor der Erteilung der Baubewilligung zur Kontrolle und Stellungnahme einzureichen. Sofern eine Ausnahmegewilligung nötig ist, muss der Nachweis zwingend dem Amt für Umwelt, Abteilung Luft / Lärm eingereicht werden.

Die Vollzugshilfe „Anforderungen an Bauzonen und Baubewilligungen in lärmbelasteten Gebieten“ des Cercle Bruit enthält alle wichtigen Informationen zu diesem Thema ([www.cerlebruit.ch](http://www.cerlebruit.ch)).

### 3.2.3 Neue Bauzonen und Erschliessung neuer Grundstücke

Neue Zonen für Gebäude mit lärmempfindlichen Nutzungen dürfen nur soweit ausgeschieden werden, als die Planungswerte (PW) nicht überschritten sind, oder diese durch geeignete Massnahmen eingehalten werden können.

Am 1.1.1985 noch nicht erschlossene Bauzonen für Gebäude mit lärmempfindlichen Nutzungen dürfen nur soweit erschlossen werden, als die Planungswerte (PW) nicht überschritten sind, oder diese durch geeignete Massnahmen eingehalten werden können.

Bei neuen Einzonungen und Erschliessungen von nach dem 1.1.1985 eingezonten Grundstücken muss die Gemeinde allfällige Lärmauflagen frühzeitig mit dem Amt für Umwelt, Abteilung Luft / Lärm klären.

## Kontakt

Für weitere Auskünfte und Informationen stehen Ihnen folgende Fachstellen zur Verfügung. Diese nehmen auch gerne Anregungen und Hinweise entgegen.

Amt für Verkehr und Tiefbau (AVT)  
Abteilung Strassenbau  
Lärm- und Schallschutz  
Rötihof, Werkhofstrasse 65  
4509 Solothurn

Herr Rolf Müller, Tel. 032 627 27 59

Amt für Umwelt (AfU)  
Abteilung Luft / Lärm  
Werkhofstrasse 5  
4509 Solothurn

Herr Martin Stocker, Tel. 032 627 26 60

Das vorliegende Dossier wurde erstellt in Zusammenarbeit mit:

Grolimund + Partner AG, Schachenstrasse 5, 4543 Deitingen  
Nicole Lüthi-Freuler und Christa Stephan, Tel. 032 614 01 41

**Lärmbelastung an Kantonsstrassen**
**Gemeinde Büsserach**

Beilage 1

Adresse	Objekt Nr.	Parz. Nr.	ES	Grenzwerte				IST-Zustand (2018)					
				IGW		AW		Lr		IGW-Ü		AW-Ü	
				T	N	T	N	T	N	T	N	T	N
Birkenstrasse 1	70		II	60	50	70	65	60	48	-	-	-	-
Birkenstrasse 2	67		II	60	50	70	65	61	49	1	-	-	-
Birkenstrasse 3	71		II	60	50	70	65	56	44	-	-	-	-
Bodenackerstrasse 1	73		III	65	55	70	65	58	46	-	-	-	-
Breitenbachstrasse 1	19		III	65	55	70	65	64	52	-	-	-	-
Breitenbachstrasse 2	26		III	65	55	70	65	62	49	-	-	-	-
Breitenbachstrasse 3	20		III	65	55	70	65	64	52	-	-	-	-
Breitenbachstrasse 4	27		III	65	55	70	65	62	49	-	-	-	-
Breitenbachstrasse 5	21		III	65	55	70	65	62	50	-	-	-	-
Breitenbachstrasse 6	28		III	65	55	70	65	64	51	-	-	-	-
Breitenbachstrasse 6	29		III	65	55	70	65	64	51	-	-	-	-
Breitenbachstrasse 7	22		III	65	55	70	65	64	51	-	-	-	-
Breitenbachstrasse 8	30		III	65	55	70	65	66	53	1	-	-	-
Breitenbachstrasse 10	31		III	65	55	70	65	66	53	1	-	-	-
Breitenbachstrasse 11	23		III	65	55	70	65	63	51	-	-	-	-
Breitenbachstrasse 12	32		III	65	55	70	65	66	54	1	-	-	-
Breitenbachstrasse 13	24		IIIB	70	60	70	65	65	53	-	-	-	-
Breitenbachstrasse 14	42		III	65	55	70	65	64	52	-	-	-	-
Breitenbachstrasse 17	34		III	65	55	70	65	64	52	-	-	-	-
Breitenbachstrasse 18	43		III	65	55	70	65	61	49	-	-	-	-
Breitenbachstrasse 19	35		III	65	55	70	65	64	53	-	-	-	-
Breitenbachstrasse 20	44		III	65	55	70	65	64	52	-	-	-	-
Breitenbachstrasse 22	45		IIIB	70	60	70	65	63	51	-	-	-	-
Breitenbachstrasse 23	36		III	65	55	70	65	65	53	-	-	-	-
Breitenbachstrasse 28	46		IIIB	70	60	70	65	64	52	-	-	-	-
Breitenbachstrasse 37	40		III	65	55	70	65	63	51	-	-	-	-
Breitenbachstrasse 38	51		III	65	55	70	65	62	50	-	-	-	-
Breitenbachstrasse 39	41		III	65	55	70	65	60	48	-	-	-	-
Breitenbachstrasse 42	52		III	65	55	70	65	63	51	-	-	-	-
Breitenbachstrasse 45	47		III	65	55	70	65	63	51	-	-	-	-
Breitenbachstrasse 46	53		III	65	55	70	65	64	52	-	-	-	-
Breitenbachstrasse 47	48		III	65	55	70	65	64	52	-	-	-	-
Breitenbachstrasse 48	54		III	65	55	70	65	62	50	-	-	-	-
Breitenbachstrasse 49	50		III	65	55	70	65	64	52	-	-	-	-
Breitenbachstrasse 55	56		IIIB	70	60	70	65	62	50	-	-	-	-
Breitenbachstrasse 56	64		III	65	55	70	65	63	51	-	-	-	-
Breitenbachstrasse 58	65		III	65	55	70	65	63	52	-	-	-	-
Breitenbachstrasse 59	57		III	65	55	70	65	62	50	-	-	-	-
Breitenbachstrasse 63	58		II	60	50	70	65	61	49	1	-	-	-
Breitenbachstrasse 64	66		III	65	55	70	65	63	51	-	-	-	-
Breitenbachstrasse 65	59		II	60	50	70	65	62	50	2	-	-	-
Breitenbachstrasse 71	60		II	60	50	70	65	61	50	1	-	-	-
Breitenbachstrasse 73	61		II	60	50	70	65	56	44	-	-	-	-
Breitenbachstrasse 75	62		II	60	50	70	65	60	48	-	-	-	-
Breitenbachstrasse 76	74		III	65	55	70	65	58	46	-	-	-	-
Breitenbachstrasse 79	68		II	60	50	70	65	61	50	1	-	-	-
Breitenbachstrasse 80	75		III	65	55	70	65	61	49	-	-	-	-
Breitenbachstrasse 81	69		II	60	50	70	65	61	49	1	-	-	-
Breitenbachstrasse 25/27	38		III	65	55	70	65	63	52	-	-	-	-
Breitenbachstrasse 29/31	39		III	65	55	70	65	63	51	-	-	-	-
Brückenstrasse 1	49		IIIB	70	60	70	65	63	51	-	-	-	-
Fehrenstrasse 2	33		III	65	55	70	65	62	50	-	-	-	-

**Lärmbelastung an Kantonsstrassen**
**Gemeinde Büsserach**

Beilage 1

Adresse	Objekt Nr.	Parz. Nr.	ES	Grenzwerte				IST-Zustand (2018)					
				IGW		AW		Lr		IGW-Ü		AW-Ü	
				T	N	T	N	T	N	T	N	T	N
Fehrenstrasse 3	76		II	60	50	70	65	56	44	-	-	-	-
Fehrenstrasse 4A	78		II	60	50	70	65	54	43	-	-	-	-
Fehrenstrasse 5	77		II	60	50	70	65	56	45	-	-	-	-
Fehrenstrasse 9	80		II	60	50	70	65	51	40	-	-	-	-
Fehrenstrasse 10	86		II	60	50	70	65	53	42	-	-	-	-
Fehrenstrasse 12	87		II	60	50	70	65	49	37	-	-	-	-
Fehrenstrasse 13	82		II	60	50	70	65	53	42	-	-	-	-
Fehrenstrasse 14	88		II	60	50	70	65	51	40	-	-	-	-
Fehrenstrasse 15	81		II	60	50	70	65	51	39	-	-	-	-
Fehrenstrasse 16	89		II	60	50	70	65	53	42	-	-	-	-
Fehrenstrasse 18a	99		II	60	50	70	65	52	40	-	-	-	-
Fehrenstrasse 20	100		II	60	50	70	65	52	41	-	-	-	-
Fehrenstrasse 27	90		II	60	50	70	65	53	42	-	-	-	-
Fehrenstrasse 28	101		II	60	50	70	65	52	40	-	-	-	-
Fehrenstrasse 29	92		II	60	50	70	65	53	41	-	-	-	-
Fehrenstrasse 33	91		II	60	50	70	65	54	43	-	-	-	-
Fehrenstrasse 36	102		II	60	50	70	65	53	42	-	-	-	-
Fehrenstrasse 39	93		II	60	50	70	65	53	42	-	-	-	-
Fehrenstrasse 42	103		II	60	50	70	65	54	43	-	-	-	-
Fehrenstrasse 44	104		II	60	50	70	65	55	43	-	-	-	-
Fehrenstrasse 46	105		II	60	50	70	65	55	43	-	-	-	-
Gehrenstrasse 1	83		II	60	50	70	65	51	40	-	-	-	-
Gehrenweg 8	94		II	60	50	70	65	50	39	-	-	-	-
Gehrenweg 10	95		II	60	50	70	65	53	42	-	-	-	-
Gehrenweg 12	96		II	60	50	70	65	54	42	-	-	-	-
Gehrenweg 14	97		II	60	50	70	65	53	42	-	-	-	-
Grienstrasse 1	37		III	65	55	70	65	60	48	-	-	-	-
Grienstrasse 78	63		II	60	50	70	65	63	51	3	1	-	-
Hofmattring 1	84		II	60	50	70	65	52	41	-	-	-	-
Hofmattring 3	85		II	60	50	70	65	46	35	-	-	-	-
Lüsselstrasse 2B	111		II	60	50	70	65	54	41	-	-	-	-
Lüsselstrasse 3	13		III	65	55	70	65	63	49	-	-	-	-
Lüsselstrasse 8	12		II	60	50	70	65	59	46	-	-	-	-
Lüsselstrasse 16	11		II	60	50	70	65	59	45	-	-	-	-
Lüsselstrasse 18	10		II	60	50	70	65	57	43	-	-	-	-
Lüsselstrasse 20	9		II	60	50	70	65	58	44	-	-	-	-
Lüsselstrasse 24	8		II	60	50	70	65	57	43	-	-	-	-
Lüsselstrasse 26	7		III	65	55	70	65	57	43	-	-	-	-
Niedere Grabenstrasse 2	72		II	60	50	70	65	59	48	-	-	-	-
Neumattstrasse 1	107		II	60	50	70	65	61	48	1	-	-	-
Oberdorfstrasse 2	17		III	65	55	70	65	67	53	2	-	-	-
Oberdorfstrasse 4	15		III	65	55	70	65	56	42	-	-	-	-
Oberdorfstrasse 7	25		III	65	55	70	65	62	49	-	-	-	-
Oberdorfstrasse 8	14		III	65	55	70	65	61	47	-	-	-	-
Obere Grabenstrasse 2	55		III	65	55	70	65	62	50	-	-	-	-
Obere Hofmattstrasse 1	98		II	60	50	70	65	49	38	-	-	-	-
Oberfeldstrasse 2	106		II	60	50	70	65	52	41	-	-	-	-
Parzelle 112	116		III	65	55	70	65	62	48	-	-	-	-
Parzelle 120	133		II	60	50	70	65	60	47	-	-	-	-
Parzelle 1216	129		II	60	50	70	65	55	44	-	-	-	-
Parzelle 1311	117		III	65	55	70	65	62	49	-	-	-	-
Parzelle 1458	119		III	65	55	70	65	65	54	-	-	-	-

**Lärmbelastung an Kantonsstrassen**
**Gemeinde Büsserach**

Beilage 1

Adresse	Objekt Nr.	Parz. Nr.	ES	Grenzwerte				IST-Zustand (2018)					
				IGW		AW		Lr		IGW-Ü		AW-Ü	
				T	N	T	N	T	N	T	N	T	N
Parzelle 1464	120		III	65	55	70	65	65	54	-	-	-	-
Parzelle 1518	126		II	60	50	70	65	65	53	5	3	-	-
Parzelle 1519	125		II	60	50	70	65	65	54	5	4	-	-
Parzelle 1609	140		II	60	50	70	65	55	44	-	-	-	-
Parzelle 1609	146		III	65	55	70	65	63	49	-	-	-	-
Parzelle 1660	137		II	60	50	70	65	56	43	-	-	-	-
Parzelle 1733	123		III	65	55	70	65	65	53	-	-	-	-
Parzelle 1754	118		III	65	55	70	65	65	54	-	-	-	-
Parzelle 1782	130		II	60	50	70	65	56	44	-	-	-	-
Parzelle 1823	135		II	60	50	70	65	57	44	-	-	-	-
Parzelle 2004	121		III	65	55	70	65	65	53	-	-	-	-
Parzelle 2012	122		III	65	55	70	65	65	53	-	-	-	-
Parzelle 2107	127		III	65	55	70	65	64	52	-	-	-	-
Parzelle 2124	139		II	60	50	70	65	57	44	-	-	-	-
Parzelle 2145	132		II	60	50	70	65	51	40	-	-	-	-
Parzelle 2163	136		II	60	50	70	65	56	43	-	-	-	-
Parzelle 2167	138		II	60	50	70	65	57	44	-	-	-	-
Parzelle 2190	128		III	65	55	70	65	64	52	-	-	-	-
Parzelle 2200	131		II	60	50	70	65	55	44	-	-	-	-
Parzelle 2228	134		II	60	50	70	65	57	44	-	-	-	-
Parzelle 2255	115		III	65	55	70	65	60	46	-	-	-	-
Parzelle 606	124		II	60	50	70	65	64	53	4	3	-	-
Passwangstrasse 1	145		III	65	55	70	65	67	53	2	-	-	-
Passwangstrasse 5	16		III	65	55	70	65	66	53	1	-	-	-
Passwangstrasse 20	6		III	65	55	70	65	65	51	-	-	-	-
Passwangstrasse 22	4		III	65	55	70	65	65	51	-	-	-	-
Passwangstrasse 24	3		II	60	50	70	65	59	45	-	-	-	-
Passwangstrasse 27	2		III	65	55	70	65	58	44	-	-	-	-
Schlosshof 28	1		III	65	55	70	65	62	48	-	-	-	-
Untere Hofmattstrasse 2	79		II	60	50	70	65	55	43	-	-	-	-
Wahlenstrasse 2	18		III	65	55	70	65	65	52	-	-	-	-
Wahlenstrasse 4	108		II	60	50	70	65	54	41	-	-	-	-
Wahlenstrasse 10	109		II	60	50	70	65	56	43	-	-	-	-
Wahlenstrasse 17	112		II	60	50	70	65	57	44	-	-	-	-
Wahlenstrasse 18	110		II	60	50	70	65	54	41	-	-	-	-
Wahlenstrasse 19	113		II	60	50	70	65	57	44	-	-	-	-
Wahlenstrasse 24	141		II	60	50	70	65	54	41	-	-	-	-
Wahlenstrasse 27	114		III	65	55	70	65	50	37	-	-	-	-
Wahlernstrasse 25	142		II	60	50	70	65	52	39	-	-	-	-
Wahlernstrasse 35	143		II	60	50	70	65	51	38	-	-	-	-
Wahlernstrasse 55	144		II	60	50	70	65	55	42	-	-	-	-

Legende: Objekt Nr. Referenznummer in Lärmsanierungsprojekt  
 ES Empfindlichkeitsstufe  
 IGW Immissionsgrenzwert  
 AW Alarmwert  
 T / N Tags / Nachts  
 Lr Beurteilungspegel  
 IGW-Ü / AW-Ü Immissionsgrenzwert- / Alarmwert - Überschreitung

Beurteilung Lärmimmissionen (Ort der Berechnung)

- unbekannte ES
- >= AW
- >= IGW und < AW
- >= PW und < IGW
- < PW

Kritische Distanz (Grobkataster)

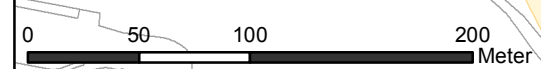
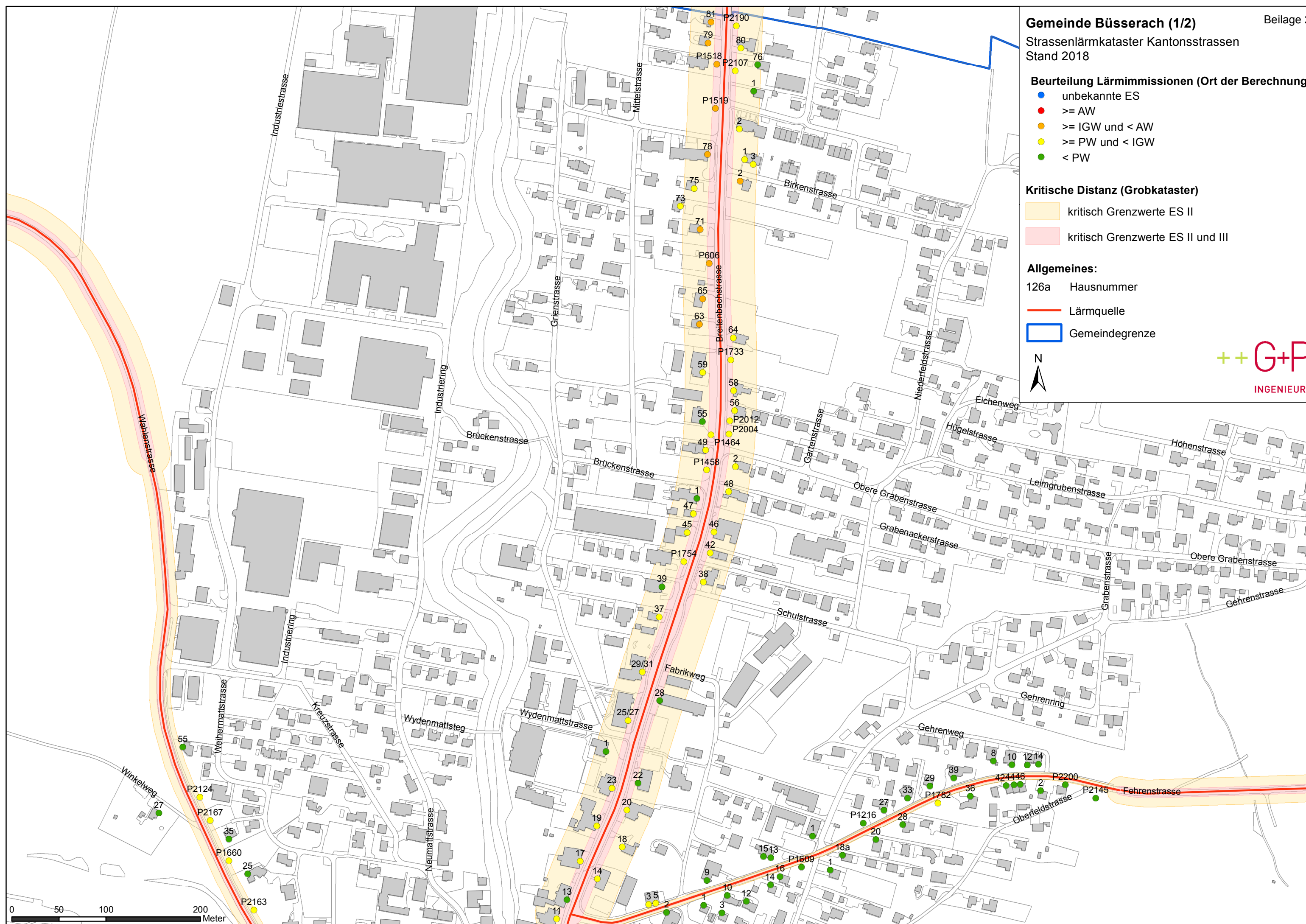
- kritisch Grenzwerte ES II
- kritisch Grenzwerte ES II und III

Allgemeines:

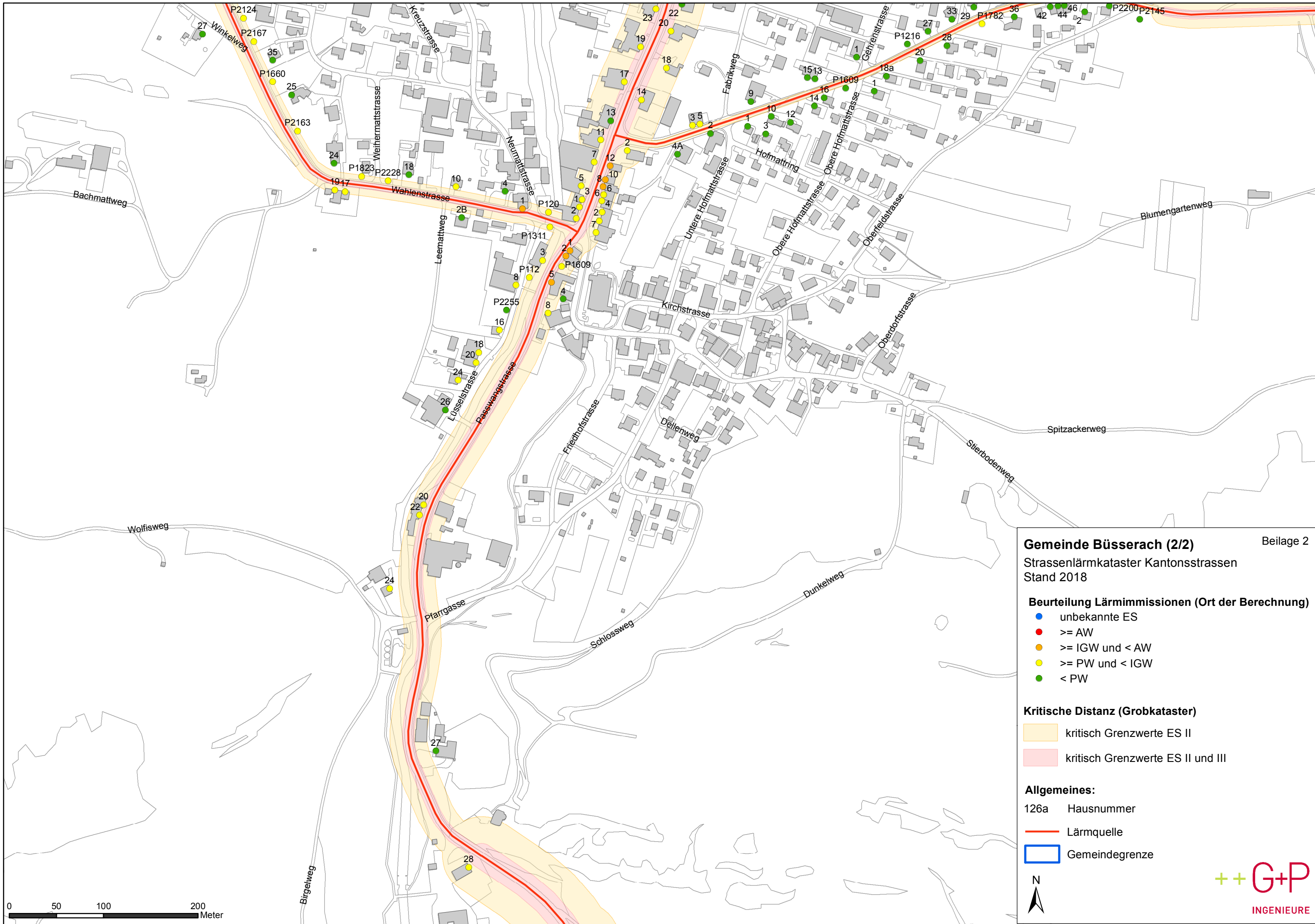
126a Hausnummer

— Lärmquelle

Gemeindegrenze







**Gemeinde Büsserach (2/2)** Beilage 2  
 Strassenlärmkataster Kantonsstrassen  
 Stand 2018

- Beurteilung Lärmimmissionen (Ort der Berechnung)**
- unbekannte ES
  - $\geq$  AW
  - $\geq$  IGW und  $<$  AW
  - $\geq$  PW und  $<$  IGW
  - $<$  PW

- Kritische Distanz (Grobkataster)**
- kritisch Grenzwerte ES II
  - kritisch Grenzwerte ES II und III

- Allgemeines:**
- 126a Hausnummer
  - Lärmquelle
  - Gemeindegrenze

