

*Statistische Mitteilung*

**Steuerfüsse und Gebühren 2007 der  
Solothurner Gemeinden**

**Herausgeber**

Amt für Finanzen

Controllerdienst und Statistik

Rathaus, Barfüssergasse 24

4509 Solothurn

Telefon 032 627 20 75

Telefax 032 627 28 67

[www.statistik.so.ch](http://www.statistik.so.ch)

**Thema**

18 Öffentliche Verwaltung und Finanzen

**Erscheinungsweise**

Jährlich, im 2. Quartal

**Bestellungen**

Amt für Finanzen

Controllerdienst und Statistik

Rathaus, Barfüssergasse 24

4509 Solothurn

oder

[statistik@fd.so.ch](mailto:statistik@fd.so.ch)

oder

Tel.: 032 627 20 66

**Besuchen Sie uns auf dem Internet:**

[www.statistik.so.ch](http://www.statistik.so.ch)

Kopien unter Quellenangabe gestattet.

Mai 2007

## Inhaltsverzeichnis

<b>1. ZIEL UND ZWECK.....</b>	<b>4</b>
<b>2. STEUERFÜSSE EINWOHNERGEMEINDEN.....</b>	<b>4</b>
2.1 Natürliche Personen .....	4
2.2 Juristische Personen .....	7
2.3 Steuerfuss der Holding- und Domizilgesellschaften .....	9
2.4 Tabellenanhang Steuerbezug Einwohnergemeinden .....	10
<b>3. GEBÜHREN EINWOHNERGEMEINDEN.....</b>	<b>15</b>
3.1 Allgemeines .....	15
3.2 Wassergebühren.....	16
3.3 Abwassergebühren .....	17
3.4 Kehrichtentsorgungsgebühren .....	18
<b>4. STEUERFÜSSE KIRCHGEMEINDEN.....</b>	<b>29</b>
4.1 Römisch-katholische Kirchen .....	29
4.2 Evangelisch-reformierte Kirchen .....	29
4.3 Christkatholische Kirchen .....	29
4.4 Steuerbezug der Kirchgemeinden in den Jahren 2006 und 2007.....	30
4.5 Zuordnung der Einwohnergemeinden auf die Kirchgemeinden .....	34

Solothurn, 10. Mai 2007/DS/PR

N:\07 Statistik\A Veröffentlichungen\18 Öffentliche Verwaltung und Finanzen\Steuerfüsse und  
Gebühren\2005\Statistische Informationen\SM\_Steuern\_und\_Gebuehren\_2007\_def.doc

## **1. Ziel und Zweck**

Die statistische Mitteilung informiert über die Steuerfüsse und die wichtigsten Gebühren, welche im Jahr 2007 durch die Einwohnergemeinden, respektive die Werkbetreiber erhoben werden. In der Publikation sind auch die Steuerfüsse der Kirchgemeinden dargestellt. Die Mitteilung ermöglicht Vergleiche unter den Gemeinden und gibt einen Überblick über die Gebühren, welche die Gemeinwesen für die Deckung der öffentlichen Aufgaben erheben.

## **2. Steuerfüsse Einwohnergemeinden**

### **2.1 Natürliche Personen**

Im Jahr 2007 beläuft sich der durchschnittliche Steuerfuss<sup>1</sup> der Einwohnergemeinden für natürliche Personen auf 116,5% (Vorjahr 117,3%). In 50 Gemeinden (Vorjahr: 50) liegt der Bezug unter dem errechneten Durchschnittswert, in 75 Gemeinden (Vorjahr 75) darüber. Der am häufigsten bezogene Wert („Modus“) liegt bei 120% (14 Gemeinden). Den tiefsten Steuerfuss (60%) beziehen die Gemeinden Feldbrunnen-St. Niklaus und Kammersrohr, den höchsten (138%) die Gemeinde Herbetswil. Somit beträgt die Abweichung zwischen dem tiefsten und dem höchsten Steuerfuss 78 Prozentpunkte (Vorjahr 79 Prozentpunkte). Gegenüber dem Vorjahr haben 24 Gemeinden (Vorjahr: 44 Gemeinden) oder knapp ein Fünftel der Einwohnergemeinden den Steuerfuss für das laufende Jahr gesenkt. Dagegen beschlossen sechs Gemeinden, Balm bei Günsberg (100 auf 110%), Hubersdorf (115 auf 119%), Oberdorf (115 auf 120%), Obergerlafingen (92 auf 100%), Oekinggen (110 auf 115%) und Winznau (115 auf 125%) eine Erhöhung ihres Steuerbezuges (Vorjahr: 3 Gemeinden). Keine Änderung bei der Höhe des Steuerbezuges wurde in 95 Gemeinden (Vorjahr 78) der 125 Einwohnergemeinden vorgenommen.

---

<sup>1</sup> Unter dem durchschnittlichen Steuerfuss wird das (einfache) arithmetische Mittel aller Steuerfüsse verstanden.

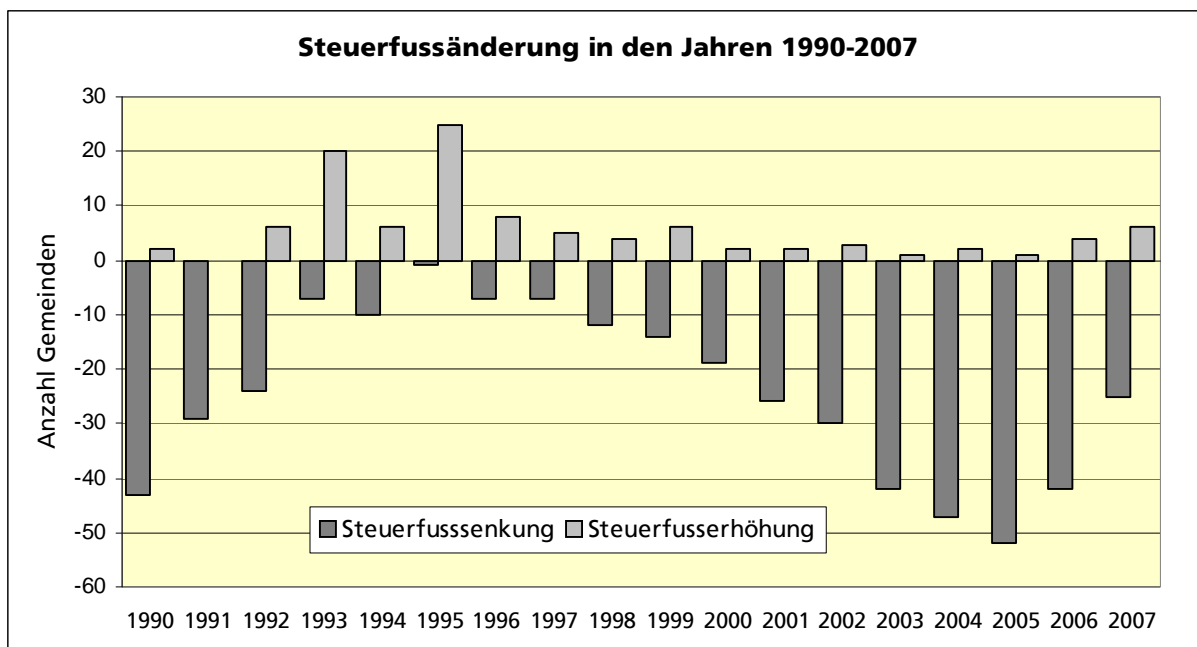


Abbildung 1: Gemeinden mit Steuerfussänderungen in den Jahren 1990-2007.

Im Jahre 2007 können knapp 92'000 Personen von weiteren Steuerreduktionen profitieren. Dies entspricht beinahe zwei Fünftel der Gesamtbevölkerung des Kantons. Für knapp zwei Drittel der Wohnbevölkerung ändert sich bezüglich der Steuerbezugshöhe nichts. Hingegen werden durch die Erhöhung des Steuerfusses inskünftig rund 6'000 Einwohner der Gemeinden Balm bei Günsberg, Hubersdorf, Oberdorf, Obergerlafingen, Oekingingen und Winznau mit einer höheren Steuerbelastung konfrontiert.

Im aktuellen Jahr beschlossen insgesamt 24 Einwohnergemeinden eine Steuersenkung. Im vergangenen Jahr waren es deren 44 Gemeinden. Mehrheitlich lässt sich die Steuersenkung aufgrund der relativ starken Steuereingänge und möglicherweise auch auf die geringen Nettoinvestitionen<sup>2</sup> zurückführen.

Im Bezirk Gäu weisen mit Ausnahme der Gemeinde Kestenholz (119%) alle übrigen 7 Gemeinden einen Wert unter dem Kantonsmittelwert von 116,3% aus. Im Bezirk Thal dagegen verzeichnen alle Gemeinden im Vergleich zum Kantonsmittel einen überdurchschnittlichen Steuerfuss. In 25 Gemeinden werden im Jahr 2007 geringere Gemeinde- als Staatssteuern bezogen. Der Steuerbezug für die Staatssteuer beträgt

<sup>2</sup> Vgl. Finanzstatistik Einwohnergemeinden 2005.

derzeit 108%. Die Mehrheit dieser steuergünstigen Gemeinden (Steuerfuss liegt unter 108%) entstammt den Bezirken Olten (7 Gemeinden), Bucheggberg (4 Gemeinden) und Lebern und Gösgen (je 3 Gemeinden).

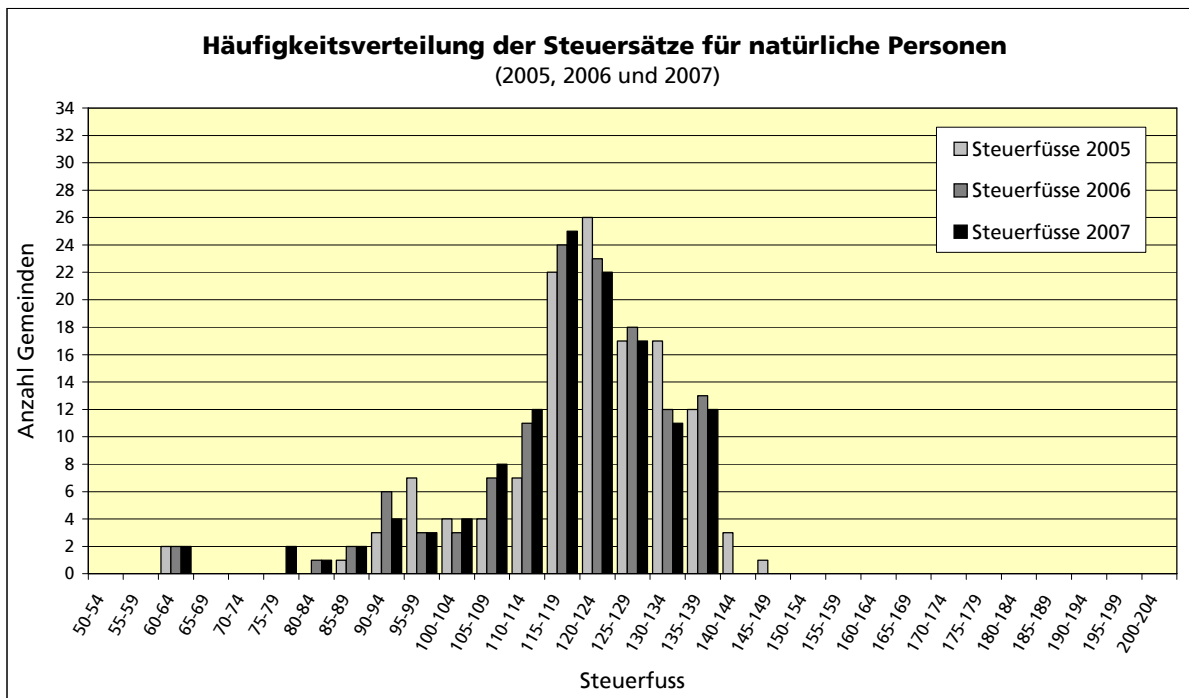


Abbildung 2: Häufigkeitsverteilung der Steuerfüsse der natürlichen Personen in den Jahren 2005-2007.

In vier der insgesamt zehn Bezirke liegt der durchschnittliche Steuerfuss unter dem Kantonsmittel. Den tiefsten durchschnittlichen Bezug weisen die Bezirke Gäu (106%), Olten (107%) und Lebern (108%) auf.

Mit 114% bzw. mit 119% liegen die Bezirke Bucheggberg, Solothurn und Wasseramt nahe beim Kantonsmittel. Der höchste durchschnittliche Steuerfuss wurde mit 130% für den Bezirk Thal ermittelt. Eine grössere Abweichungen vom Mittelwert weist ferner der Bezirk Thierstein mit 126% aus.

Gewichtet man den Steuerfuss der Einwohnergemeinden bei den natürlichen Personen mit der jeweiligen Bevölkerung, so ergibt sich für das Jahr 2007 ein mittlerer Gemeindesteuersatz pro Einwohner von 115,6%<sup>3</sup>. Der Steuerbezug liegt in 50 Gemeinden

<sup>3</sup> Gewogenes arithmetisches Mittel.

unter und in 75 Gemeinden über diesem Durchschnitt. Damit hat die Zahl der Gemeinden mit unterdurchschnittlichem Steuersatz verglichen mit dem Vorjahr keine Änderung erfahren.

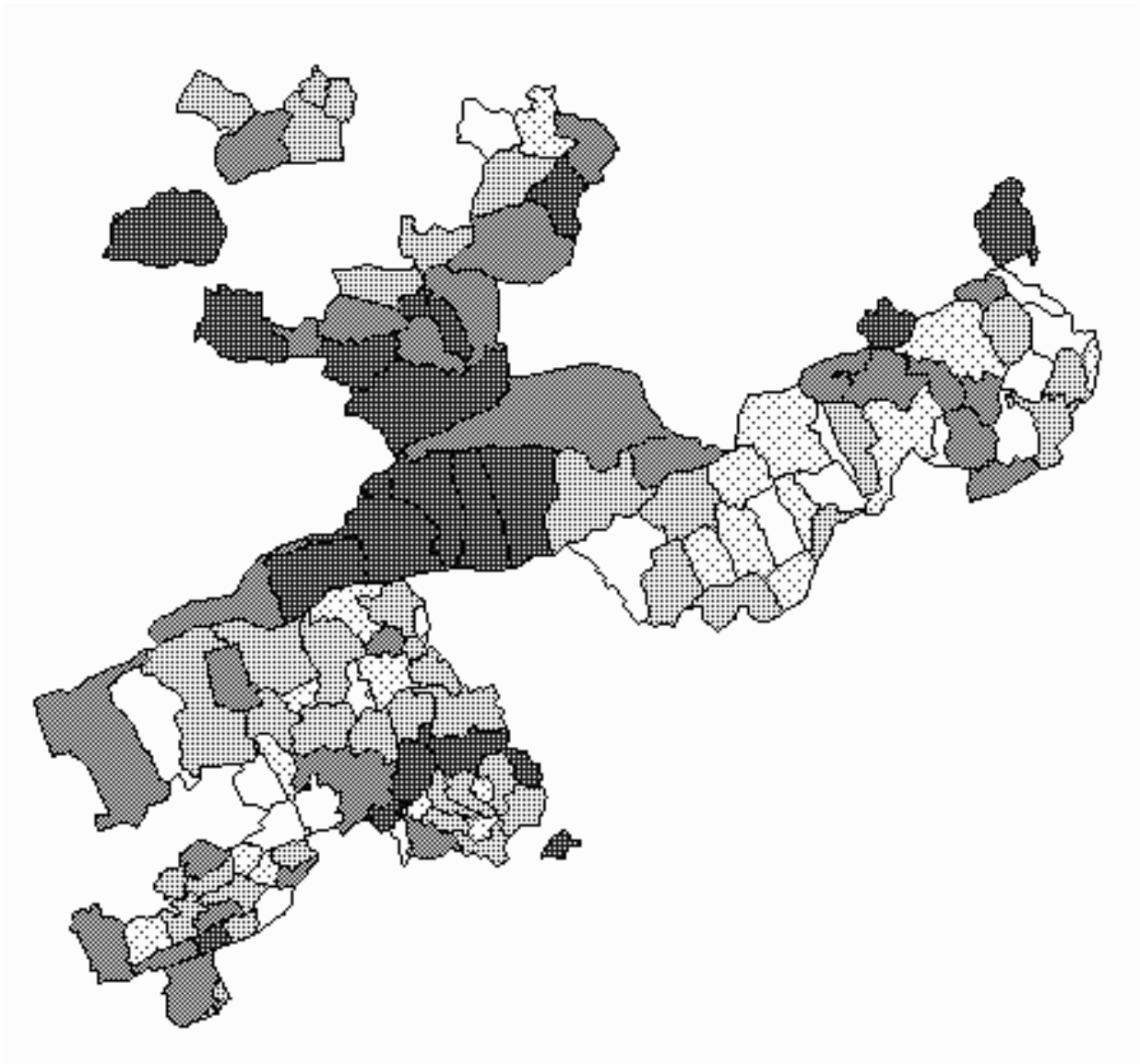


Abbildung 3: Steuerfüsse 2007 der natürlichen Personen.

## 2.2 Juristische Personen

Der durchschnittliche Steuerbezug<sup>4</sup> der Einwohnergemeinden für juristische Personen liegt im Jahr 2007 bei 113,5% (Vorjahr: 115,2%). In 51 Gemeinden liegt der Wert unter und in 74 Gemeinden über dem Durchschnittswert. Den höchsten Steuerfuss für

<sup>4</sup> Einfaches arithmetisches Mittel.

juristische Personen wird mit 160% unverändert in der Einwohnergemeinde Rohr bezogen. Überdurchschnittlich hoch fallen die Bezüge für juristische Personen auch in den Gemeinden Gretzenbach (150%), Herbetswil (138%) und Beinwil (137%) aus. Besonders tief liegen die Steuerfüsse - wie im Vorjahr - in den Gemeinden Feldbrunnen-St. Niklaus, Kammersrohr, Däniken (je 50%), Lohn-Ammannsegg (66%) und Aetingen (75%). Im Jahr 2007 haben 23 Gemeinden (Vorjahr 39) den Steuerfuss für juristische Personen gesenkt, in fünf Gemeinden (Balm bei Günsberg, Hubersdorf, Oberdorf, Oeking, Winznau) wurde der Steuerbezug erhöht. Im Bezirk Olten senkten 6 von 15 Gemeinden die Steuern für die juristischen Personen, im Bezirk Lebern 4 von insgesamt 16 Gemeinden und im Bezirk Thierstein deren 3 von insgesamt 12 Gemeinden.

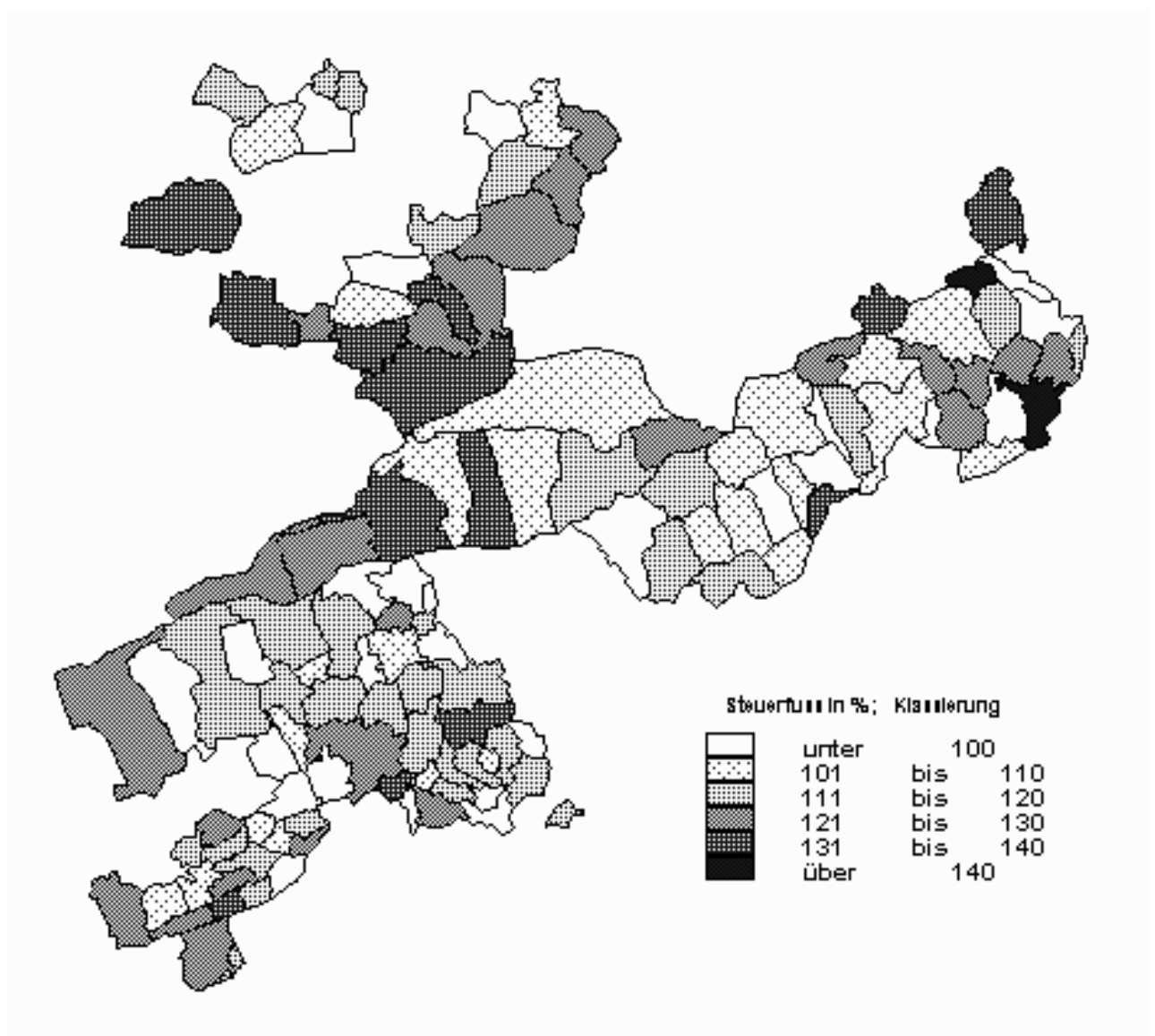


Abbildung 4: Steuerfüsse 2007 der juristischen Personen.

### **2.3 Steuerfuss der Holding- und Domizilgesellschaften**

Hinsichtlich der Holding-, Domizil- und Verwaltungsgesellschaften sowie Stiftungen sieht das kantonale Steuergesetz (§ 253, Absatz 4) eine besondere Regelung vor: Danach können diese Institute ein Privileg nach §§ 99 oder 100 Steuergesetz in Anspruch nehmen, wonach die Gemeindesteuer höchstens im Betrag der ganzen Staatssteuer erhoben werden darf.

Im Steuerjahr 2005 wurden im Kanton Solothurn Eröffnungen für insgesamt 138 Holdinggesellschaften, 36 Domizilgesellschaften und 28 Stiftungen registriert. Aus Gründen der Vollständigkeit werden die Steuerfüsse dieser Gesellschaften im nachfolgenden Anhang ebenfalls nach Gemeinde ausgewiesen.

## 2.4 Tabellenanhang Steuerbezug Einwohnergemeinden

Gemeinde	Bezug natürliche Personen			Bezug juristische Personen			Holding-und Dom.gesell. %
	2006 %	2007 %	Ver- änderung + / - / =	2006 %	2007 %	Ver- änderung + / - / =	
<b>Bezirk Solothurn</b>	<b>124</b>	<b>119</b>	<b>-</b>	<b>115</b>	<b>115</b>	<b>=</b>	<b>50</b>
Balm bei Günsberg	100	110	+	75	85	+	85
Bellach	120	115	-	120	115	-	50
Bettlach	90	90	=	90	90	=	90
Feldbrunnen-St.Niklaus	60	60	=	50	50	=	50
Flumenthal	119	119	=	115	99	-	99
Grenchen	132	128	-	130	126	-	100
Günsberg	119	119	=	99	99	=	100
Hubersdorf	115	119	+	115	119	+	100
Kammersrohr	60	60	=	50	50	=	50
Langendorf	110	110	=	110	110	=	100
Lommiswil	125	125	=	100	100	=	100
Niederwil	129	122	-	129	122	-	100
Oberdorf	115	120	+	115	120	+	100
Riedholz	110	110	=	110	110	=	100
Rüttenen	112	112	=	112	112	=	100
Selzach	119	119	=	119	119	=	50
<b>Bezirk Lebern</b>	<b>108</b>	<b>109</b>	<b>+</b>	<b>102</b>	<b>102</b>	<b>-</b>	<b>86</b>
Aetigkofen	122	122	=	130	130	=	100
Aetingen	90	75	-	90	75	-	40
Balm bei Messen	125	125	=	125	125	=	100
Bibern	125	125	=	125	125	=	100
Biezwil	110	110	=	110	110	=	100
Brügglen	110	110	=	110	110	=	100
Brunnenthal	120	120	=	120	120	=	100
Gossliwil	120	120	=	120	120	=	100
Hessigkofen	115	115	=	115	115	=	100
Küttigkofen	120	120	=	120	120	=	100
Kyburg-Buchegg	122	122	=	122	122	=	100
Lüsslingen	105	105	=	105	105	=	100
Lüterkofen-Ichertswil	85	85	=	85	85	=	85
Lüterswil-Gächliwil	115	115	=	110	110	=	100
Messen	130	130	=	130	130	=	100
Mühledorf	120	120	=	120	120	=	100
Nennigkofen	90	90	=	90	90	=	90
Oberramsern	135	135	=	135	135	=	90
Schnottwil	122	122	=	122	122	=	100
Tscheppach	110	110	=	110	110	=	100
Unterramsern	115	115	=	115	115	=	100
<b>Bezirk Bucheggberg</b>	<b>115</b>	<b>114</b>	<b>-</b>	<b>115</b>	<b>114</b>	<b>-</b>	<b>95</b>

Gemeinde	Bezug natürliche Personen			Bezug juristische Personen			Holding-und Dom.gesell. %
	2006 %	2007 %	Ver- änderung + / - / =	2006 %	2007 %	Ver- änderung + / - / =	
Aeschi	115	115	=	115	115	=	100
Biberist	122	122	=	122	122	=	100
Bolken	135	135	=	95	95	=	95
Deitingen	125	115	-	125	115	-	100
Derendingen	133	133	=	133	115	-	100
Etziken	119	119	=	119	119	=	100
Gerlafingen	133	133	=	133	133	=	100
Halten	115	115	=	115	115	=	100
Heinrichswil-Winistorf	119	119	=	90	90	=	100
Herswil	110	110	=	80	80	=	80
Horriwil	120	120	=	120	120	=	100
Hüniken	115	110	-	115	110	-	100
Kriegstetten	115	110	-	115	110	-	100
Lohn-Ammannsegg	88	88	=	66	66	=	66
Luterbach	120	120	=	120	120	=	100
Obergerlafingen	92	100	+	90	90	=	90
Oekingen	110	115	+	110	115	+	100
Recherswil	125	125	=	125	125	=	80
Steinhof	135	135	=	120	120	=	100
Subingen	135	135	=	135	135	=	100
Zuchwil	120	120	=	120	120	=	50
<b>Bezirk Wasseramt</b>	<b>119</b>	<b>119</b>	<b>-</b>	<b>113</b>	<b>111</b>	<b>-</b>	<b>93</b>
Aedermannsdorf	139	133	-	117	110	-	100
Balsthal	117	117	=	115	115	=	100
Gänsbrunnen	128	128	=	128	128	=	100
Herbetswil	138	138	=	138	138	=	50
Holderbank	125	125	=	125	125	=	100
Laupersdorf	135	135	=	110	110	=	100
Matzendorf	135	135	=	135	135	=	100
Mümliswil-Ramiswil	128	128	=	110	110	=	100
Welschenrohr	133	133	=	125	125	=	100
<b>Bezirk Thal</b>	<b>131</b>	<b>130</b>	<b>-</b>	<b>123</b>	<b>122</b>	<b>-</b>	<b>94</b>
Egerkingen	105	105	=	105	105	=	50
Härkingen	92	92	=	92	92	=	65
Kestenholz	119	119	=	119	119	=	44
Neuendorf	114	105	-	114	105	-	100
Niederbuchsiten	117	105	-	117	105	-	100
Oberbuchsiten	115	115	=	115	115	=	100
Oensingen	95	95	=	95	95	=	100
Wolfwil	115	115	=	115	115	=	100
<b>Bezirk Gäu</b>	<b>109</b>	<b>106</b>	<b>-</b>	<b>109</b>	<b>106</b>	<b>-</b>	<b>82</b>

Gemeinde	Bezug natürliche Personen			Bezug juristische Personen			Holding-und Dom.gesell. %
	2006 %	2007 %	Ver- änderung + / - / =	2006 %	2007 %	Ver- änderung + / - / =	
Boningen	121	115	-	141	135	-	100
Däniken	93	77	-	123	50	-	50
Dulliken	128	128	=	128	128	=	100
Eppenber-Wöschnau	105	105	=	115	115	=	100
Fulenbach	120	110	-	110	110	=	100
Gretzenbach	120	120	=	150	150	=	100
Gunzgen	110	108	-	110	108	-	100
Hägendorf	108	104	-	108	104	-	100
Kappel bei Olten	98	98	=	80	80	=	50
Olten	108	106	-	114	108	-	50
Rickenbach	80	80	=	80	80	=	100
Schönenwerd	115	115	=	125	125	=	100
Starrkirch-Wil	97	97	=	100	100	=	50
Walterswil	127	125	-	110	110	=	100
Wangen bei Olten	122	119	-	122	119	-	100
<b>Bezirk Olten</b>	<b>110</b>	<b>107</b>	<b>=</b>	<b>114</b>	<b>108</b>	<b>-</b>	<b>87</b>
Erlinsbach SO	102	100	-	100	100	=	100
Hauenstein-Ifenthal	128	128	=	128	128	=	100
Kienberg	135	135	=	135	135	=	100
Lostorf	106	106	=	106	106	=	100
Niedergösgen	100	100	=	125	125	=	100
Obergösgen	122	122	=	130	130	=	100
Rohr	130	130	=	160	160	=	100
Stüsslingen	119	119	=	119	119	=	100
Trimbach	125	125	=	125	110	-	75
Winznau	115	125	+	115	125	+	100
Wisen	135	135	=	135	135	=	100
<b>Bezirk Gösgen</b>	<b>120</b>	<b>120</b>	<b>=</b>	<b>125</b>	<b>125</b>	<b>=</b>	<b>98</b>
Bättwil	120	120	=	120	120	=	100
Büren	134	134	=	124	124	=	100
Dornach	95	93	-	95	93	-	50
Gempfen	110	110	=	110	110	=	100
Hochwald	120	120	=	120	120	=	100
Hofstetten-Flüh	119	119	=	100	100	=	100
Metzerlen	129	129	=	110	110	=	100
Nuglar-St.Pantaleon	130	130	=	130	130	=	100
Rodersdorf	120	120	=	120	120	=	100
Seewen	129	129	=	129	129	=	100
Witterswil	120	120	=	120	120	=	100
<b>Bezirk Dorneck</b>	<b>121</b>	<b>120</b>	<b>=</b>	<b>116</b>	<b>116</b>	<b>-</b>	<b>95</b>

Gemeinde	Bezug natürliche Personen			Bezug juristische Personen			Holding-und Dom.gesell. %
	2006 %	2007 %	Ver- änderung + / - / =	2006 %	2007 %	Ver- änderung + / - / =	
Bärschwil	132	132	=	132	132	=	100
Beinwil	137	137	=	137	137	=	100
Breitenbach	125	120	-	110	100	-	100
Büsserach	123	123	=	110	110	=	100
Erschwil	133	133	=	133	133	=	100
Fehren	135	135	=	135	135	=	100
Grindel	125	125	=	125	125	=	100
Himmelried	118	118	=	118	118	=	100
Kleinlützel	135	135	=	135	135	=	100
Meltingen	133	127	-	133	127	-	100
Nunningen	127	124	-	127	124	-	100
Zullwil	133	133	=	133	133	=	100
<b>Bezirk Thierstein</b>	<b>130</b>	<b>129</b>	-	<b>127</b>	<b>126</b>	-	<b>100</b>



### **3. Gebühren Einwohnergemeinden**

#### **3.1 Allgemeines**

Die Gebühren in den Bereichen Wasser, Abwasser und Kehricht wurden mittels einer eigenen Erhebung bei den Einwohnergemeinden im Frühjahr 2007 erhoben. Sie werden auf der Grundlage der jeweiligen Reglemente durch die Gemeinden festgesetzt. Wegen der eigenwirtschaftlichen Führung von Spezialfinanzierungen in den Bereichen Abwasser (ab 2002 obligatorisch) und Abfall (ab 2000 obligatorisch) steht den Gemeinden heute ein Instrument zur Verfügung, um die Kosten vollumfänglich nach dem Verursacherprinzip zu überwälzen. Dagegen kann die Wasserversorgung unter bestimmten Voraussetzungen als gemeinwirtschaftlich (mit Zuschüssen aus Steuermittel) geführt werden.

Die Gebühren für die Wasserversorgung und die Abwasserbeseitigung lassen sich in jährliche Grundgebühren und in verbrauchsabhängige Gebühren (Verbrauchsgebühren) unterteilen. Die nachfolgenden Angaben verstehen sich ohne Mehrwertsteuerzuschläge (Wasser: +2,4%; Abwasser: +7,6%). Im Bereich Kehrichtentsorgung werden Gebühren nach Abfallmenge (35 l-, 60 l-, 110 l-Sack, Container) und als Grundgebühr verlangt. Die Kehricht-Angaben erfolgen immer inklusive Mehrwertsteuer (7,6%).

Bei der Grundgebühr handelt es sich um eine Abgabe, welche in der Regel pro Haushalt anfällt. Als Haushalt werden hier zwei oder mehrere Personen definiert. Viele Gemeinde verrechnen anstelle der Haushaltsgrundgebühr einen Betrag pro Quadratmeter zonengewichtete Fläche.

Zusätzlich wurde erhoben, ob die Gemeinden eine separate Finanzierung der Grüngutentsorgung (mengenabhängige Gebühr, Grüngutpass etc.) führen.

Eine Zusammenstellung der Gebühren ist aufgrund der sehr uneinheitlichen Tarifsysteme unter den Gemeinden komplex: So werden beispielsweise Grundgebühren pro Haushalt, pro Einpersonenhaushalt oder pro Einwohner erhoben.

In der Folge werden keine zusätzlichen Angaben zur Gebührensituation des Vorjahres gemacht. Wir verweisen hierzu auf die Statistische Mitteilung „Steuerfüsse und Gebühren 2006 der Solothurner Gemeinden“ vom Juni 2006. Diese ist im Internet oder schriftlich bei der eingangs erwähnten Bezugsquelle erhältlich.

### 3.2 Wassergebühren

Es liegen die Daten von allen 125 Solothurner Gemeinden vor, wobei von 9 Gemeinden die Angaben des Vorjahres verwendet wurden. 98 Gemeinden verlangen eine Grundgebühr zwischen 6 Fr. und 560 Fr. pro Haushalt und 7 Gemeinden eine Grundgebühr nach zonengewichteter Fläche zwischen 0,20 Fr./m<sup>2</sup> bis 0,60 Fr./m<sup>2</sup>. Zur Grundgebühr werden auch die Wasserzählerkosten gerechnet. Die Verbrauchsgebühren für das Wasser bewegen sich zwischen 0,50 Fr./m<sup>3</sup> und 3,50 Fr./m<sup>3</sup> (sofern überhaupt eine Verbrauchsgebühr erhoben wird). Im Durchschnitt<sup>5</sup> aller vorliegenden Gemeinden liegt der Frischwasserpreis bei 1,66 Fr./m<sup>3</sup>. Grundsätzlich hat sich die Gebührensituation gegenüber dem Vorjahr nur in einzelnen Gemeinden verändert.

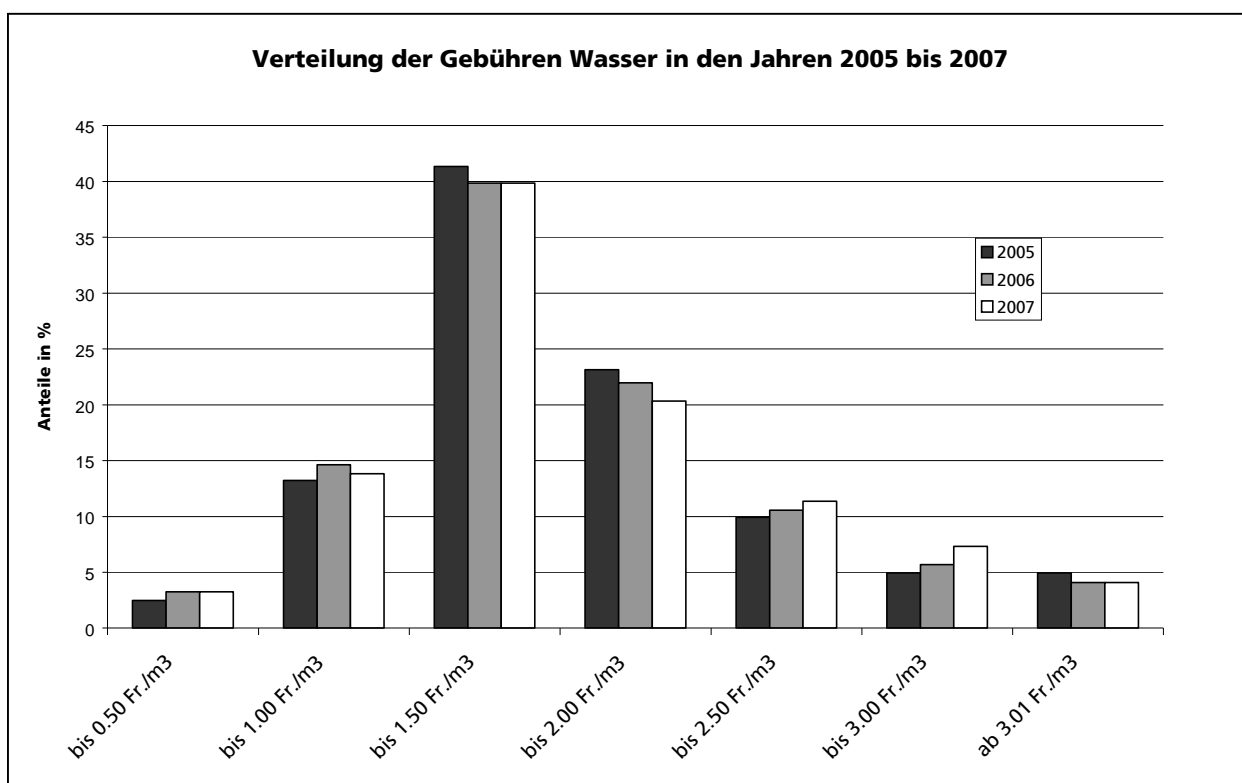


Abbildung 4: Verteilung der Verbrauchsgebühren für Wasser in den Jahren 2005 (121 Werte), 2006 und 2007 (123 Werte). Gemeinden Balm bei Messen und Tschoppach führen keine eigene Wasserversorgung.

Wie aus der Abbildung 4 ersichtlich wird, sind die Gebühren nicht symmetrisch verteilt. So liegt der Median (Wert, wo die Hälfte der Gemeinden darunter respektive darüber liegen) bei 1,50 Fr./m<sup>3</sup>. Der häufigste Wert (Modus) liegt bei 1,50 Fr./m<sup>3</sup> (13 Gemeinden). Ein Vergleich der Verteilungen der Jahre 2005 bis 2007 zeigt nur leichte Veränderungen. 64,0 Prozent der Solothurner Gemeinden verlangen im Jahr 2007 für

<sup>5</sup> Einfaches arithmetisches Mittel

das Frischwasser 1.00 bis 2,00 Fr./m<sup>3</sup>. Da die Gemeindewerte nicht jedes Jahr auf allen 126 Wasserversorgern basieren, wird die Graphik nach Gebührenstufen relativ dargestellt.

Um sich ein differenziertes Bild zu verschaffen, sind die Grundgebühren und die Verbrauchsgebühr je Gemeinde einzeln zu betrachten.

### **3.3 Abwassergebühren**

Bei den Abwassergebühren liegen die Angaben von allen 125 Gemeinden vor. Die Verbrauchsgebühren beim Abwasser belaufen sich auf 0,70 Fr./m<sup>3</sup> bis 4,90 Fr./m<sup>3</sup>, sofern überhaupt eine Verbrauchsgebühr erhoben wird. Im Durchschnitt<sup>6</sup> werden die Solothurnerinnen und Solothurner im Jahre 2007 unverändert 1,95 Fr./m<sup>3</sup> bezahlen. Die Hälfte der 125 Gemeinden verlangen eine Verbrauchsgebühr zwischen 1,60 Fr./m<sup>3</sup> und 2,40 Fr./m<sup>3</sup>. Der häufigste Wert für die Verbrauchsgebühr (Modus) liegt bei 2,00 Fr./m<sup>3</sup> (15 Gemeinden).

Die Grundgebühr ist im Bereich Abwasser bis heute bei 93 Gemeinden umgesetzt worden. D.h. etwa ein Viertel der Gemeinden haben ihre Gebührenordnung bisher nicht nach dem Abwassermusterreglement des Amtes für Umwelt umgestaltet. Die Grundgebühr erfolgt bei 70 Gemeinden pauschal (meist pro Haushalt) und bei 21 Gemeinden auf der Grundlage der zonengewichteten Fläche. Zwei Gemeinden kennen beide Arten der Grundgebühren. Aus Gründen der Versickerung oder Einleitung von Regenwasser erlassen 63 Gemeinden - in der Regel bis zu 50 % (häufigster Wert) - die Verbrauchs- respektive die Grundgebühren. Die Spannweite der Grundgebühren pro Haushalt liegt zwischen 25 Fr. und 540 Fr. pro Haushalt, jene der Grundgebühr nach zonengewichteter Fläche zwischen 0,07 Fr. bis 1,85 Fr pro Quadratmeter.

---

<sup>6</sup> Einfaches arithmetisches Mittel

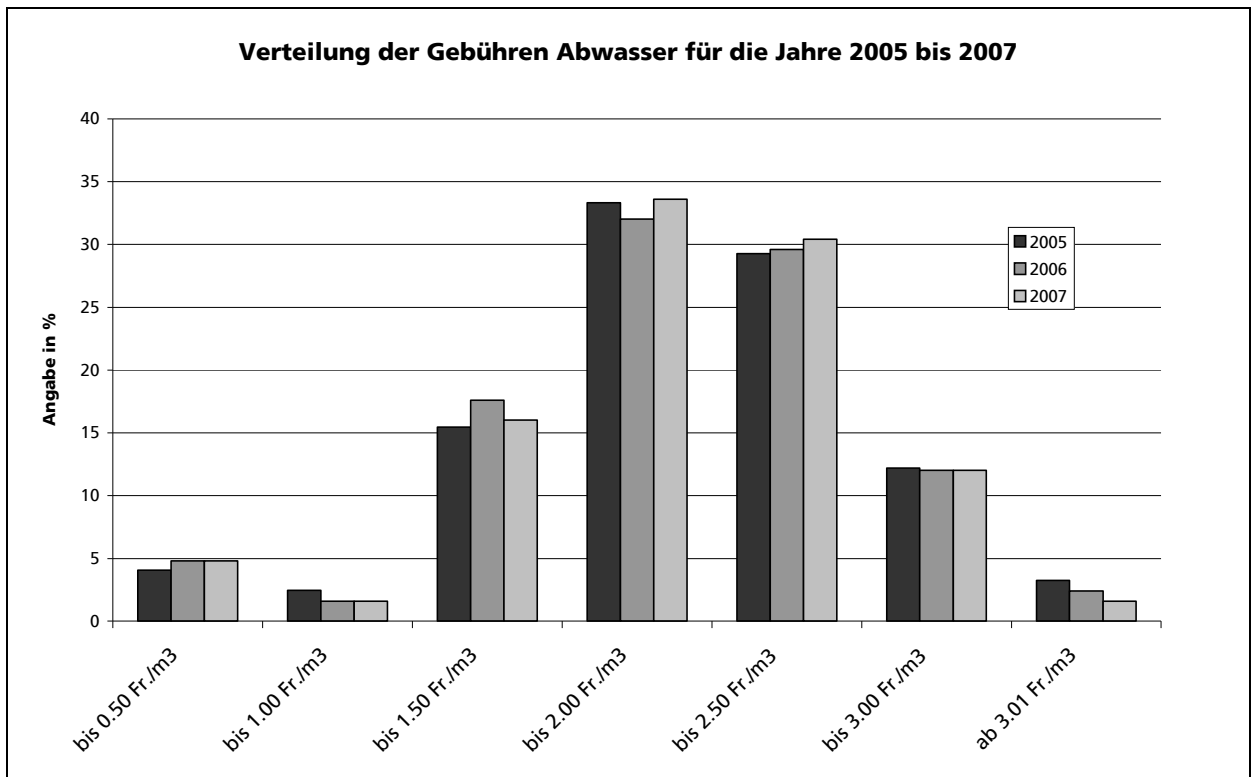


Abbildung 5: Verteilung der Benützungsgebühren für Abwasser in den Jahren 2005 (123 Werte), 2006 und 2007 (125 Werte).

### 3.4 Kehrichtentsorgungsgebühren

Im Durchschnitt (einfaches arithmetisches Mittel) der 125 Gemeinden werden als Mengengebühr für brennbare Siedlungsabfälle für den 35 Liter-Sack 1,58 Fr. (Jahr 2006: 1,65 Fr.), für den 60 Liter-Sack 2,42 Fr. (Jahr 2006: 2,56 Fr.), für den 110 Liter-Sack 4,18 Fr. (Jahr 2006: 4,39 Fr.) und für den Container mit 800 Liter Fassungsinhalt 28,80 Fr. (Jahr 2006: 30,22 Fr.) verlangt. Die Kehrichtbeseitigungs AG in Zuchwil (KEBAG) hat ihre Tarife um rund 12,5% gesenkt. Dadurch sinken auch die durchschnittlichen Gebühren des Kantons Solothurn. Es werden folgende Bandbreiten (sofern überhaupt eine Mengengebühr erhoben) ausgewiesen:

- 35 Liter-Sack: 1,00 - 3,20 Fr.
- 60 Liter -Sack: 1,20 - 5,20 Fr.
- 110 Liter-Sack: 2,40 - 8,80 Fr.
- Container: 16,00 - 65,00 Fr.

Wie im Anhang und der Abbildung 6 ersichtlich ist, sind die regionalen Unterschiede zu beachten. So führen viele Gemeinden die offiziellen Ansätze der Kehrichtbeseitigungs AG in Zuchwil (KEBAG). Andere „KEBAG-Gemeinden“ weisen eigene, über den KEBAG-

Ansätzen liegende Gebühren aus. Die Gemeinden der Bezirke Dorneck und Thierstein sind bei der Kehrichtbeseitigung Laufental-Schwarzbubenland AG (KELSAG) angeschlossen. Das Gebührenniveau dieser Gemeinden liegt deutlich über den anderen Solothurner Gemeinden. Die Mengengebühr deckt mindestens die Verbrennungskosten ab. Einige Gemeinden decken mit der Mengengebühr weitere Entsorgungskosten der Siedlungsabfälle ab, wie z.B.: Sammeldienst, Transportkosten, Separatsammlungen, Grüngutsammlung, Verwaltungsaufwand, Altlastenabgabe.

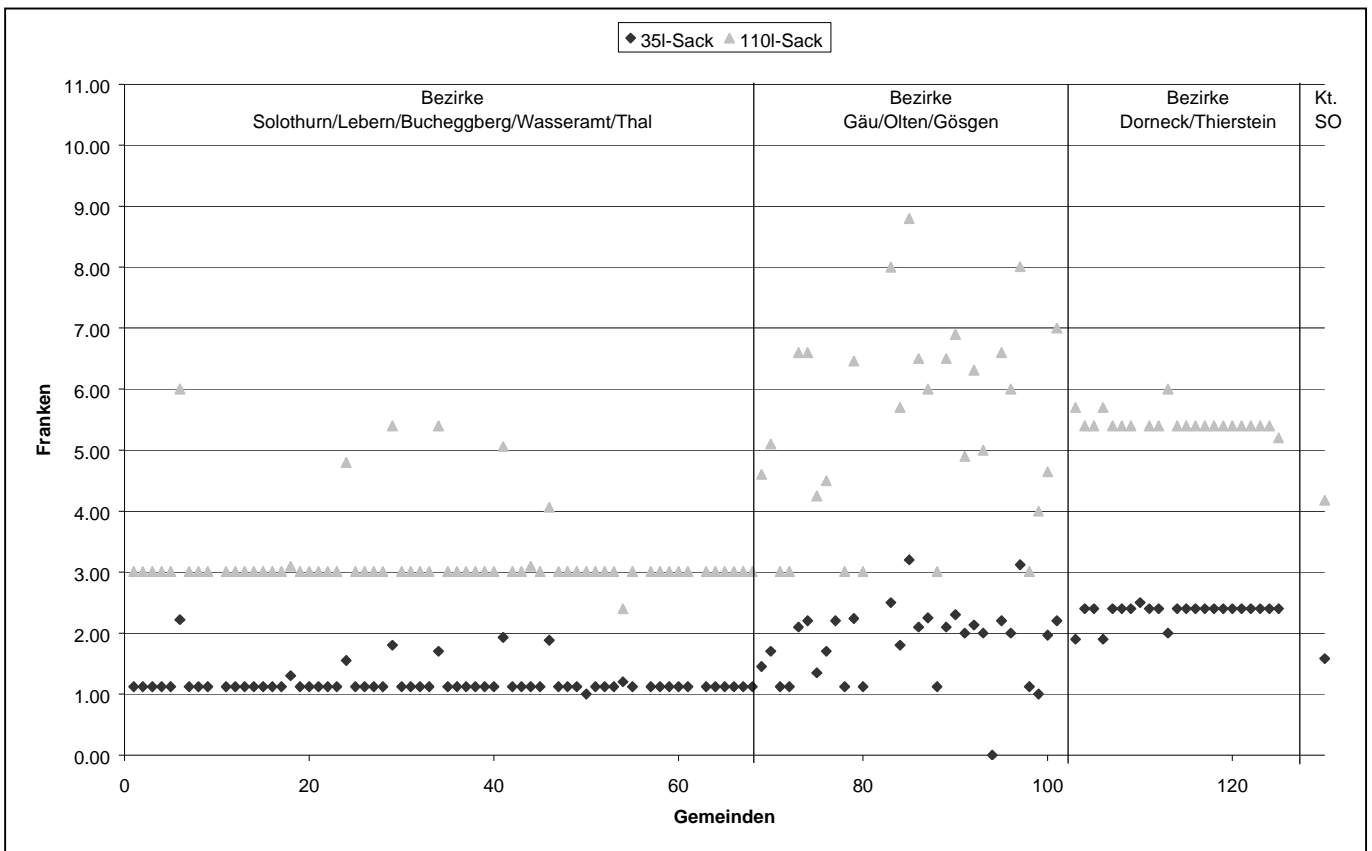


Abbildung 6: Einzeldaten-Darstellung (Plot) der Gebühren der 35l-Säcke und der 110l-Säcke aller 125 Solothurner Gemeinden sowie das Kantonsmittel für das Jahr 2007, sortiert nach den Bezirken, innerhalb des Bezirkes alphabetisch.

Eine Mehrzahl der Gemeinden verlangt neben den Mengengebühren eine Grundgebühr pro Haushalt, pro Einpersonenhaushalt, pro Einwohner oder pro Einwohnergleichwert. Diese Grundgebühr soll sämtliche übrige Entsorgungskosten der Siedlungsabfälle abdecken, welche nicht durch die Mengengebühr abgedeckt sind.

Ein Haushalt wird hier definiert als ein Haushalt mit zwei oder mehreren Personen. Die Grundgebühren pro Haushalt bewegen sich in einer Spannweite von 20,00 Fr. und 258,25 Fr.

42 Gemeinden erheben neben der Mengengebühr für brennbare Siedlungsabfälle auch eine Gebühr für kompostierbare Abfälle (Grüngebühr). Die monetären Angaben (z.B. mengenabhängige Gebühr) wurden bei der Befragung nicht erfasst.

### 3.6 Tabellenanhang Gebühren

#### Wasser- und Abwasserbenutzungsgebühren der Gemeinden 2007<sup>1</sup>

Unterteilt in Verbrauchs- und Grundgebühr

Gemeinde	Wasserversorgung			Abwasserentsorgung			
	Verbrauchs- gebühren Fr. <sup>2</sup>	Grundgebühren Haus- halt Fr./HH <sup>3</sup>	zonengew. Fläche Fr./m <sup>2</sup>	Verbrauchs- gebühren Fr. <sup>2</sup>	Grundgebühren Haus- halt Fr./HH <sup>3</sup>	zonengew. Fläche Fr./m <sup>2</sup>	Reduk- tion

#### Bezirk Solothurn:

Solothurn	1.70	78.00	-	2.25	-	-	-
-----------	------	-------	---	------	---	---	---

#### Bezirk Lebern:

Balm b. Günsberg	3.50	25.00	-	3.00	-	-	-
Bellach	2.10	-	-	1.90	-	-	-
Bettlach	1.60	24.00	-	2.10	-	0.55	ja
Feldbrunnen	2.00	40.00	-	2.15	-	0.85	ja
Flumenthal <sup>11</sup>	1.00	30.00	-	-	-	1.85	ja
Grenchen	2.40	84.00 <sup>4</sup>	-	1.90	-	-	-
Günsberg	2.50	-	-	2.15	-	0.65	ja
Hubersdorf	1.30	110.00	-	1.80	-	0.50	ja
Kammersrohr <sup>11</sup>	-	500.00	-	-	400.00 <sup>4</sup>	-	-
Langendorf	1.90	-	0.55	1.75	-	0.50	ja
Lommiswil	1.00	65.00	-	1.40	100.00	-	ja
Niederwil	1.20	-	-	3.00	-	-	-
Oberdorf	3.35	53.00	-	2.65	-	-	-
Riedholz	1.00	6.00 <sup>4</sup>	-	2.30	-	0.70	ja
Rüttenen	1.70	49.00	-	2.40	25.00 <sup>4</sup>	-	-
Selzach	0.80	-	-	2.50	-	-	-

#### Bezirk Bucheggberg:

Aetigkofen <sup>11</sup>	1.40	50.00	-	1.60	50.00	-	ja
Aetingen	0.80	60.00	-	2.20	120.00	-	-
Balm bei Messen <sup>11</sup>	keine eigene Wasserversorgung			-	375.00 <sup>4</sup>	-	ja
Bibern	1.30	50.00	-	2.30	200.00 <sup>4</sup>	-	-
Biezwil	1.50	150.00	-	1.00	100.00	-	ja
Brügglen	1.50	20.00	-	2.50	100.00	-	-
Brunnenthal	1.70	25.00	-	4.90	-	-	-
Gossliwil	3.00	10.00	-	-	200.00 <sup>4</sup>	-	-
Hessigkofen	2.00	100.00	-	1.50	160.00	-	ja
Küttigkofen	1.10	60.00	-	1.70	120.00	-	ja
Kyburg-Buchegg <sup>11</sup>	1.00	30.00	-	2.70	-	0.55	ja
Lüsslingen	1.70	25.00	-	1.50	-	0.50	ja
Lüterkofen-Ichertswil	0.60	20.00	-	2.30	-	0.40	-
Lüterswil-Gächliwil	2.20	50.00	-	2.70	-	-	-
Messen	1.70	65.00	-	2.90	210.00	-	-
Mühledorf	1.20	40.00	-	2.20	154.00	-	ja
Nennigkofen	1.00	25.00	-	1.85	-	0.40	ja
Oberramsern	0.80	20.00	-	3.00	85.00 <sup>9</sup>	-	-
Schnottwil	1.50	70.00	-	2.35	100.00	-	ja
Tscheppach	keine eigene Wasserversorgung			1.50	130.00	-	ja
Unterramsern	1.50	20.00	-	2.20	200.00	-	-

Gemeinde	Wasserversorgung			Abwasserentsorgung			
	Verbrauchs- gebühren Fr. <sup>2</sup>	Grundgebühren Haus- halt Fr./HH <sup>3</sup>	zonengew. Fläche Fr./m <sup>2</sup>	Verbrauchs- gebühren Fr. <sup>2</sup>	Grundgebühren Haus- halt Fr./HH <sup>3</sup>	zonengew. Fläche Fr./m <sup>2</sup>	Reduk- tion

**Bezirk Wasseramt:**

Aeschi	1.20 <sup>5</sup>	30.00	-	2.35	35.00	-	-
Biberist <sup>11</sup>	1.50	76.50	-	3.25	-	-	-
Bolken	1.40	31.00	-	1.75	135.00	-	-
Deitingen	1.30	-	-	2.50	-	-	-
Derendingen <sup>11</sup>	1.50	-	-	2.50	-	-	ja
Etziken	1.40	52.00	-	2.50	180.00	-	ja
Gerlafingen	1.40	52.00	-	2.50	-	0.65	ja
Halten <sup>11</sup>	1.00	50.00	-	2.50	-	-	-
Heinrichswil-Winistorf	1.20	-	-	2.00	-	-	-
Hersiwil	1.20 <sup>5/6</sup>	35.00	-	1.40	130.00	-	-
Horriwil	1.10	20.00	-	2.75	180.00	-	-
Hüniken	1.10	-	-	0.70	60.00	-	ja
Kriegstetten	1.00	60.00	-	2.30	40.00	-	-
Lohn-Ammannsegg	1.50	60.00	-	2.30	-	-	-
Luterbach	1.50	30.00	-	2.30	-	0.45	ja
Obergerlafingen	0.60	120.00	-	1.85	120.00	-	ja
Oekingen	1.10	30.00	-	2.00	130.00	-	ja
Rechterswil	1.35	-	-	1.80	354.00	-	ja
Steinhof	2.40 <sup>6</sup>	-	-	3.00	190.00	-	-
Subingen	1.30	-	-	2.00	-	-	-
Zuchwil	1.27	-	-	2.51	-	-	-

**Bezirk Thal:**

Aedermannsdorf	1.00	90.00	-	2.00	150.00	-	ja
Balsthal	1.65	40.00 <sup>4</sup>	-	1.50	-	0.40	ja
Gänsbrunnen	2.00	50.00	-	-	250.00	-	-
Herbetswil	1.20	50.00	-	2.00	130.00	-	ja
Holderbank	-	560.00 <sup>3</sup>	-	-	540.00 <sup>3</sup>	-	-
Laupersdorf	1.22	48.80 <sup>3</sup>	-	1.76	92.95	-	ja
Matzendorf	1.20	60.00	-	1.70	150.00	-	ja
Mümliswil-Ramiswil	2.00	40.00	-	1.60	100.00	-	-
Welschenrohr	2.00	90.00	-	1.40	100.00	-	ja

**Bezirk Gäu:**

Egerkingen	0.80	44.00	-	1.40	100.00	-	ja
Härkingen	1.10	15.00	-	1.10	60.00	-	ja
Kestenholz	1.50	-	0.20 <sup>6</sup>	2.40	-	-	ja
Neuendorf	1.10	16.00	-	1.60	82.50	0.07	ja
Niederbuchsiten	1.50	35.00	-	1.80	120.00	-	-
Oberbuchsiten	1.90	84.00	-	2.00	120.00	-	-
Oensingen <sup>11</sup>	1.20	60.00	-	1.60	-	0.50	ja
Wolfwil	2.20	105.00	-	2.10	35.00	-	ja

Gemeinde	Wasserversorgung			Abwasserentsorgung			
	Verbrauchs- gebühren Fr. <sup>2</sup>	Grundgebühren Haus- halt Fr./HH <sup>3</sup>	zonengew. Fläche Fr./m <sup>2</sup>	Verbrauchs- gebühren Fr. <sup>2</sup>	Grundgebühren Haus- halt Fr./HH <sup>3</sup>	zonengew. Fläche Fr./m <sup>2</sup>	Reduk- tion

**Bezirk Olten:**

Boningen	1.40	80.00	-	2.00	100.00	-	ja
Däniken	0.50	41.00	-	1.30	-	-	-
Dulliken	0.50	65.00	-	1.70	-	-	ja
Eppenberg-Wöschnau	3.00	12.00	-	1.15	44.00	0.50	ja
Fulenbach	2.00	60.00	-	1.70	80.00	-	ja
Gretzenbach	0.80	35.00	-	2.30	-	-	-
Gunzgen	1.10	45.00	-	2.00	120.00	-	ja
Hägendorf	3.00	-	-	1.80	-	-	-
Kappel b. Olten	1.17	-	-	1.85	-	-	-
Olten	1.65 <sup>5</sup>	-	-	2.55 <sup>5</sup>	-	-	-
Rickenbach	2.00	50.00	-	2.10	-	-	-
Schönenwerd	0.80	20.00	-	1.21	-	0.52	ja
Starrkirch-Wil	1.95	60.00	-	1.75	120.00	-	-
Walterswil	2.90	215.00	-	2.85	180.00	-	ja
Wangen bei Olten	1.40	73.00 <sup>4</sup>	-	2.65	-	-	-

**Bezirk Gösgen:**

Erlinsbach SO	1.17	30.00	-	1.67	75.00	-	-
Hauenstein-Ifenthal	3.50	20.00	-	2.20	-	-	-
Kienberg	1.50	130.00	-	2.00	50.00	-	-
Lostorf	1.20	52.00	-	1.60	-	-	-
Niedergösgen	1.50	35.00	-	2.30	30.00	-	-
Obergösgen	1.40	45.00	-	2.50	-	-	-
Rohr	3.00	20.00	-	2.00	20.00	-	-
Stüsslingen	1.20	42.00 <sup>4</sup>	-	2.00	70.00 <sup>4</sup>	-	ja
Trimbach	1.65 <sup>5</sup>	0.16 <sup>7</sup>	-	2.00	-	-	-
Winznau	1.60	103.00	-	1.40	85.00	-	ja
Wisen	3.60	60.00	-	1.50	50.00	-	-

**Bezirk Dorneck:**

Bättwil <sup>11</sup>	1.10	115.00	-	1.10	100.00	-	-
Büren	0.95	-	0.40	1.40	-	0.45	ja
Dornach	1.03	35.00	0.35	1.18	-	0.42	ja
Gempen	2.50	30.00	-	2.30	100.00	-	ja
Hochwald	1.50 <sup>5</sup>	80.00	-	1.20	-	-	-
Hofstetten-Flüh	1.90	-	0.45	1.80	-	0.65	ja
Metzerlen-Mariastein	2.00	74.00 <sup>4</sup>	-	2.35	80.00 <sup>4</sup>	-	ja
Nuglar-St.Pantaleon	2.20	-	0.60	2.00	-	0.60	ja
Rodersdorf	2.20	15.00 <sup>4</sup>	0.55	1.65	-	0.40	-
Seewen	1.40	70.00	-	2.25	125.00	-	ja
Witterswil	1.60	40.00	-	2.20	-	-	-

Gemeinde	Wasserversorgung			Abwasserentsorgung			
	Verbrauchs- gebühren Fr. <sup>2</sup>	Grundgebühren Haus- halt Fr./HH <sup>3</sup>	zonengew. Fläche Fr./m <sup>2</sup>	Verbrauchs- gebühren Fr. <sup>2</sup>	Grundgebühren Haus- halt Fr./HH <sup>3</sup>	zonengew. Fläche Fr./m <sup>2</sup>	Reduk- tion

**Bezirk Thierstein:**

Bärschwil	2.00	15.00	-	2.70	160.00	-	-
Beinwil	3.00	30.00	-	1.50	100.00	-	-
Breitenbach	2.00	-	-	2.00	150.00	-	-
Büsserach	2.00	-	-	2.10	180.00	-	ja
Erschwil	2.40	-	-	2.50	150.00	-	ja
Fehren	2.80 <sup>10</sup>	200.00	-	2.60	140.00	-	ja
Grindel	2.30	170.00	-	2.50	160.00	-	ja
Himmelried	2.50	40.00	-	1.40	100.00	-	ja
Kleinlützel	2.80	20.00	-	2.10	100.00	-	-
Meltingen	2.50	400.00	-	1.60	140.00 <sup>4</sup>	-	ja
Nunningen	3.10	-	-	1.80	175.00	-	ja
Zullwil	2.60	-	-	2.00	100.00	-	ja

**Kanton Solothurn**                      **1.66**                      -                      -                      **1.95**                      -                      -                      -

**Folgende Bereiche werden von einigen Gemeinden zusätzlich oder speziell erhoben:**

Landwirtschaft, Gewerbe oder Industrie  
Hydrantensteuer/Löschwassergebühr

**Zonengewichtete Fläche:** Erhebung einer jährlichen Grundgebühr pro Quadratmeter zonengewichteter Fläche

**Reduktion:** einige Gemeinden reduzieren die Mengen- oder Grundgebühren bei einer Versickerung/Einleitung  
Die Reduktion liegt zwischen 10 bis 100 Prozent (Häufigster Wert: 50%)

- 1 Angaben ohne Mehrwertsteuer (Sätze: Wasser: 2.4%; Abwasser: 7.6%)
- 2 In Franken pro Kubikmeter
- 3 Sofern keine anderen Fussnoten vorhanden: Gebühr in Fr. pro Haushalt (HH = 2 oder mehrere Personen).  
Vielfach tieferer Ansatz für Einpersonenhaushalte
- 4 Im Minimum
- 5 Differenzierter Ansatz nach Bezugsmenge. Angabe: Tiefster Wert
- 6 Für die ersten x Kubikmeter oder Quadratmeter besteht eine Pauschale
- 7 in Promille des Gebäudeversicherungswertes
- 8 Pro Person
- 9 Pro Einwohnergleichwert
- 10 Differenzierter Ansatz nach Bezugsmenge. Angabe: Höchster Wert
- 11 Angaben des Jahres 2006

Betreiberin der Wasserversorgung sind in der Regel die Einwohnergemeinden; Ausnahmen (Betreiberin Bürgergemeinden) bilden Boningen, Gunzgen, Härkingen, Langendorf, Obergösgen, Rüttenen, Wangen b/Olten, Winznau.

## Kehrrichtensorgungsgebühren der Gemeinden 2007

Unterteilt in Verbrauchs- und Grundgebühr, Angaben inkl. MWST

Gemeinde	Kehrrichtensorgungsgebühren					
	35l-Sack Fr.	60l-Sack Fr.	110l-Sack Fr.	Cont.800l Fr.	Grundgebühr Fr./HH <sup>1</sup>	Grünabfuhr- gebühren
<b>Bezirk Solothurn:</b>						
Solothurn	1.12	1.66	3.01	17.74	107.80 <sup>8</sup>	nein
<b>Bezirk Lebern:</b>						
Balm b. Günsberg	1.12	1.66	3.01	17.74	120.00 <sup>8</sup>	ja
Bellach	1.12	1.66	3.01	17.74	107.60 <sup>8</sup>	nein
Bettlach	1.12	1.66	3.01	17.74	170.00	nein
Feldbrunnen	1.12	1.66	3.01	17.74	225.00	nein
Flumenthal <sup>11</sup>	2.22	3.40	6.00	40.00	80.00	ja
Grenchen	1.12	1.66	3.01	17.74	138.80	nein
Günsberg	1.12	1.66	3.01	17.74	144.00	ja
Hubersdorf	1.12	1.66	3.01	17.74	80.00 <sup>5</sup>	ja
Kammersrohr <sup>11</sup>	-	-	-	-	170.00	<sup>10</sup>
Langendorf	1.12	1.66	3.01	17.74	168.00	nein
Lommiswil	1.12	1.66	3.01	17.74	-	nein
Niederwil	1.12	1.66	3.01	17.74	140.00	ja
Oberdorf	1.12	1.66	3.01	17.74	240.00	nein
Riedholz	1.12	1.66	3.01	17.74	200.00	nein
Rüttenen	1.12	1.66	3.01	17.74	55.00 <sup>5</sup>	ja
Selzach	1.12	1.66	3.01	17.74	175.00	nein
<b>Bezirk Bucheggberg:</b>						
Aetigkofen <sup>11</sup>	1.30	1.90	3.10	20.75	40.00 <sup>3</sup>	ja
Aetingen	1.12	1.66	3.01	17.74	35.00 <sup>3</sup>	nein
Balm bei Messen <sup>11</sup>	1.12	1.66	3.01	17.74	140.00	nein
Bibern	1.12	1.66	3.01	17.74	120.00	ja
Biezwil	1.12	1.66	3.01	17.74	55.00 <sup>3</sup>	nein
Brügglen	1.12	1.66	3.01	17.74	140.00	ja
Brunnenthal	1.55	2.70	4.80	33.00	50.00 <sup>4</sup>	nein
Gossliwil	1.12	1.66	3.01	17.74	100.00	nein
Hessigkofen	1.12	1.66	3.01	17.74	140.00	nein
Küttigkofen	1.12	1.66	3.01	17.74	216.00	ja
Kyburg-Buchegg <sup>11</sup>	1.12	1.66	3.01	17.74	132.00	ja
Lüsslingen	1.80	3.60	5.40	40.00	70.00	ja
Lüterkofen-Ichertswil	1.12	1.66	3.01	17.74	180.00	ja
Lüterswil-Gächliwil	1.12	1.66	3.01	17.74	40.00 <sup>3</sup>	nein
Messen	1.12	1.66	3.01	17.74	140.00	nein
Mühledorf	1.12	1.66	3.01	17.74	110.00	ja
Nennigkofen	1.70	2.90	5.40	41.00	36.00 <sup>4</sup>	ja
Oberramsern	1.12	1.66	3.01	17.74	45.00 <sup>4</sup>	nein
Schnottwil	1.12	1.66	3.01	17.74	110.00	ja
Tscheppach	1.12	1.66	3.01	17.74	100.00	nein
Unterramsern	1.12	1.66	3.01	17.74	36.00 <sup>3</sup>	nein

Gemeinde	Kehrichtentsorgungsgebühren					
	35l-Sack Fr.	60l-Sack Fr.	110l-Sack Fr.	Cont.800l Fr.	Grundgebühr Fr./HH <sup>1</sup>	Grünabfuhr- gebühren

**Bezirk Wasseramt:**

Aeschi	1.12	1.66	3.01	17.74	150.00	nein
Biberist <sup>11</sup>	1.12	1.66	3.01	17.74	150.00	ja
Bolken	1.93	2.85	5.06	28.25	42.00 <sup>4</sup>	nein
Deitingen	1.12	1.66	3.01	17.74	172.15	nein
Derendingen <sup>11</sup>	1.12	1.66	3.01	17.74	125.00	nein
Etziken	1.12	1.66	3.01	17.74	110.00 <sup>8</sup>	nein
Gerlafingen	1.12	1.66	3.01	17.74	175.00	nein
Halten <sup>11</sup>	1.88	2.50	4.06	30.75	160.00	nein
Heinrichswil-Winistorf	1.12	1.66	3.01	17.74	130.00	ja
Herswil	1.12	1.66	3.01	17.74	150.00	nein
Horriwil	1.12	1.66	3.01	17.74	170.00	nein
Hüniken	1.12	1.66	3.01	17.74	150.00	nein
Kriegstetten	1.12	1.66	3.01	17.74	180.00	nein
Lohn-Ammannsegg	1.12	1.66	3.01	17.74	240.00	nein
Luterbach	1.12	1.66	3.01	17.74	130.00	nein
Obergerlafingen	1.20	1.20	2.40	18.30	100.00	ja
Oekingen	1.12	1.66	3.01	17.74	180.00	nein
Rechterswil	-	-	-	-	156.00 <sup>6</sup>	nein
Steinhof	1.12	1.66	3.01	17.74	190.00	nein
Subingen	1.12	1.66	3.01	17.74	258.25	nein
Zuchwil	1.12	1.66	3.01	17.74	70.00 <sup>4</sup>	nein

**Bezirk Thal:**

Aedermannsdorf	1.12	1.66	3.01	17.74	160.00	nein
Balsthal	1.12	1.66	3.01	17.74	140.00	nein
Gänsbrunnen	-	-	-	16.00	120.00	nein
Herbetswil	1.12	1.66	3.01	17.74	160.00	nein
Holderbank	1.12	1.66	3.01	17.74	100.00	nein
Laupersdorf	1.12	1.66	3.01	17.74	120.00	nein
Matzendorf	1.12	1.66	3.01	17.74	80.00 <sup>4</sup>	nein
Mümliswil-Ramiswil	1.12	1.66	3.01	17.74	120.00	nein
Welschenrohr	1.12	1.66	3.01	17.74	150.00	nein

**Bezirk Gäu:**

Egerkingen	1.45	2.50	4.60	11.00 <sup>9</sup>	125.00	nein
Härkingen	1.70	2.80	5.10	40.00	85.00	ja
Kestenholz	1.12	1.66	3.01	17.74	100.00	nein
Neuendorf	1.12	1.66	3.01	17.74	85.00	ja
Niederbuchsiten	2.10	3.60	6.60	48.00	80.00	ja
Oberbuchsiten	2.20	4.40	6.60	52.80	-	nein
Oensingen <sup>11</sup>	1.35	2.35	4.25	24.00	60.00	nein
Wolfwil	1.70	2.80	4.50	35.00	45.00 <sup>2</sup>	ja

Gemeinde	Kehrichtentsorgungsgebühren					
	35l-Sack Fr.	60l-Sack Fr.	110l-Sack Fr.	Cont.800l Fr.	Grundgebühr Fr./HH <sup>1</sup>	Grünabfuhr- gebühren

**Bezirk Olten:**

Boningen	2.20	-	-	35.00	-	ja
Däniken	1.12	1.66	3.01	17.74	135.00	ja
Dulliken	2.24	4.04	6.46	64.50	50.00	ja
Eppenber-Wöschnau	1.12	1.66	3.01	17.74	120.00	nein
Fulenbach	-	-	-	43.00	84.00	nein
Gretzenbach	7	7	7	7	40.00	ja
Gunzgen	2.50	4.50	8.00	50.00	60.00	nein
Hägendorf	1.80	3.10	5.70	50.00	50.00	nein
Kappel b. Olten	3.20	5.20	8.80	65.00	-	nein
Olten	2.10	3.50	6.50	43.50	45.00	ja
Rickenbach	2.25	3.75	6.00	45.00	-	ja
Schönenwerd	1.12	1.66	3.01	17.74	134.50	ja
Starrkirch-Wil	2.10	3.50	6.50	43.50	38.00	ja
Walterswil	2.30	4.60	6.90	45.00	20.00 <sup>4</sup>	nein
Wangen bei Olten	2.00	3.00	4.90	40.00	26.00 <sup>4</sup>	ja

**Bezirk Gösgen:**

Erlinsbach SO	2.13	3.48	6.31	49.00	-	nein
Hauenstein-Ifenthal	2.00	3.00	5.00	28.00	100.00	ja
Kienberg	2.50	4.00	-	50.00	50.00	nein
Lostorf	2.20	4.40	6.60	44.00	60.00	ja
Niedergösgen	2.00	3.20	6.00	40.00	53.80	ja
Obergösgen	3.12	4.66	8.01	49.74	32.30	ja
Rohr	1.12	1.66	3.01	17.74	100.00	nein
Stüsslingen	1.00	2.00	4.00	22.00	70.00	ja
Trimbach	1.97	2.88	4.65	37.90	60.00	nein
Winznau	2.20	3.80	7.00	50.00	-	ja
Wisn	-	-	-	15.00	50.00	nein

**Bezirk Dorneck:**

Bättwil <sup>11</sup>	1.90	3.80	5.70	50.00	100.00	nein
Büren	2.40	3.40	5.40	44.00	90.00	ja
Dornach	2.40	3.40	5.40	44.00	91.45	nein
Gempfen	1.90	3.80	5.70	44.00	35.00 <sup>4</sup>	nein
Hochwald	2.40	3.40	5.40	44.00	90.00	ja
Hofstetten-Flüh	2.40	3.40	5.40	44.00	110.00	nein
Metzerlen-Mariastein	2.40	3.40	5.40	44.00	115.00	nein
Nuglar-St.Pantaleon	2.50	-	-	50.00	35.00	nein
Rodersdorf	2.40	3.40	5.40	44.00	50.00	nein
Seewen	2.40	3.40	5.40	44.00	80.00	nein
Witterswil	2.00	4.00	6.00	35.00	60.00	ja

Gemeinde	Kehrichtentsorgungsgebühren					
	35l-Sack Fr.	60l-Sack Fr.	110l-Sack Fr.	Cont.800l Fr.	Grundgebühr Fr./HH <sup>1</sup>	Grünabfuhr- gebühren

**Bezirk Thierstein:**

Bärschwil	2.40	3.40	5.40	44.00	55.00	nein
Beinwil	2.40	3.40	5.40	44.00	-	nein
Breitenbach	2.40	3.40	5.40	-	80.00	nein
Büsserach	2.40	3.40	5.40	44.00	70.00	nein
Erschwil	2.40	3.40	5.40	44.00	80.00	nein
Fehren	2.40	3.40	5.40	44.00	50.00	nein
Grindel	2.40	3.40	5.40	44.00	70.00	nein
Himmelried	2.40	3.40	5.40	44.00	50.00	nein
Kleinlützel	2.40	3.40	5.40	44.00	30.00	ja
Meltingen	2.40	3.40	5.40	44.00	50.00	nein
Nunningen	2.40	3.40	5.40	44.00	65.00	nein
Zullwil	2.40	3.40	5.20	54.00	50.00	nein

**Kanton Solothurn**

1.58	2.42	4.18	28.80	-	-
------	------	------	-------	---	---

1 Sofern keine anderen Fussnoten vorhanden: Gebühr in Fr. pro Haushalt (HH = 2 oder mehrere Personen). Vielfach tieferer Ansatz für Einpersonenhaushalte.

2 Pro Steuerzahler

3 Pro Person

4 Pro Steuerpflichtiger

5 Pro Person ab 21. Lebensjahr

6 Pro Steuererklärung

7 Gebühr gewichtsabhängig

8 Im Minimum

9 240L-Container

10 Keine Angabe

11 Angaben des Jahres 2006

**Grünabfuhrgebühren:** Führen einer separaten Finanzierung der Grüngutentsorgung (mengenabhängige Gebühr, Grüngutpass etc.).

## **4. Steuerfüsse Kirchgemeinden**

Die Darstellung der Steuerbezüge erfolgt nach der Gliederung der Einwohnergemeinden respektive ihrer Ortsteile. Ein Verzeichnis im Anhang informiert über die Zugehörigkeit der Einwohnergemeinden oder Ortsteile zur jeweiligen Kirchgemeinde.

### **4.1 Römisch-katholische Kirchen**

Der durchschnittliche Steuerfuss der römisch-katholischen Kirchen liegt im Jahr 2007 bei 18,42%. Im Vorjahr lag er mit 18,75% nur unwesentlich höher. Die Kirchgemeinden Biberist, Ramiswil, Niederbuchsiten, Fulenbach, Walterswil, Niedergösgen, Stüsslingen, Witterswil, Erschwil, Himmelried und Meltingen haben den Steuerbezug im Vergleich zum Vorjahr gesenkt. Der tiefste Steuerfuss mit 14% wird in der Kirchgemeinden St. Niklaus erhoben. Nach wie vor weist die Kirchgemeinde Herbetswil mit einem Bezug von 30% den höchsten Steuerfuss aus.

### **4.2 Evangelisch-reformierte Kirchen**

Der durchschnittliche Steuerfuss der evangelisch-reformierten Kirchen liegt mit 15,63% nur leicht unter demjenigen des Vorjahres (15,65%). Einzig die Kirchgemeinde Oensingen hat den Steuerfuss für das laufende Budgetjahr gesenkt. Keine der evangelisch-reformierten Gemeinden erhöhte den Steuerfuss. Die Kirchgemeinde Kleinlützel bezieht mit 8% den tiefsten Steuerfuss. Den höchsten Steuerfuss mit 18% weisen die Kirchgemeinden Balsthal, Welschenrohr-Gänsbrunnen, Gäu, Olten, Niederamt und Erlinsbach SO aus.

### **4.3 Christkatholische Kirchen**

Der durchschnittliche Steuerfuss der christkatholischen Kirchen liegt im Jahr 2007 bei 19,65% und hat sich damit gegenüber dem Vorjahr nicht verändert. Alle christkatholischen Kirchgemeinden wiesen im Vergleich zum Vorjahr einen unveränderten Bezug auf. Den tiefsten Steuerfuss bezieht die Kirchgemeinde Grenchen mit 16%, den höchsten Steuerfuss die Kirchgemeinde Schönenwerd-Niedergösgen mit 23%.

#### 4.4 Steuerbezug der Kirchgemeinden in den Jahren 2006 und 2007 gruppiert nach Einwohnergemeinden (Ortsteile)

Gemeinde	Römisch-katholisch			Evangelisch-reformiert			Christkatholisch		
	2006 %	2007 %	Verän- derung + / - / =	2006 %	2007 %	Verän- derung + / - / =	2006 %	2007 %	Verän- derung + / - / =
<b>Solothurn<sup>1)</sup></b>	<b>21</b>	<b>21</b>	<b>=</b>	<b>16</b>	<b>16</b>	<b>=</b>	<b>19</b>	<b>19</b>	<b>=</b>
Balm bei Günsberg	18	18	=	16	16	=	19	19	=
Bellach	16	16	=	16	16	=	19	19	=
Bettlach	15	15	=	12.5	12.5	=	16	16	=
Feldbrunnen-St.Niklaus	14	14	=	16	16	=	19	19	=
Flumenthal	20	20	=	16	16	=	19	19	=
Grenchen	18	18	=	12.5	12.5	=	16	16	=
Günsberg	18	18	=	16	16	=	19	19	=
Hubersdorf	20	20	=	16	16	=	19	19	=
Kammersrohr <sup>2)</sup>	20	20	=	16	16	=	19	19	=
Langendorf	20	20	=	16	16	=	19	19	=
Lommiswil	20	20	=	16	16	=	19	19	=
Niederwil	18	18	=	16	16	=	19	19	=
Oberdorf	20	20	=	16	16	=	19	19	=
Riedholz <sup>3)</sup>	14	14	=	16	16	=	19	19	=
Rüttenen	14	14	=	16	16	=	19	19	=
Selzach	20	20	=	16	16	=	16	16	=
<b>Bezirk Lebern</b>	<b>18</b>	<b>18</b>	<b>=</b>	<b>16</b>	<b>16</b>	<b>=</b>	<b>18</b>	<b>18</b>	<b>=</b>
Aetigkofen	16	15	-	14	14	=	19	19	=
Aetingen	16	15	-	14	14	=	19	19	=
Balm bei Messen	16	15	-	13	13	=	19	19	=
Bibern	16	15	-	10	10	=	19	19	=
Biezwil	16	15	-	10	10	=	19	19	=
Brügglen	16	15	-	14	14	=	19	19	=
Brunnenthal	16	15	-	13	13	=	19	19	=
Gächliwil (Ortsteil)				13	13	=			
Gosliwil	16	15	-	10	10	=	19	19	=
Hessigkofen	16	15	-	14	14	=	19	19	=
Küttigkofen	16	15	-	14	14	=	19	19	=
Kyburg-Buchegg	16	15	-	14	14	=	19	19	=
Lüsslingen	16	15	-	15	15	=	19	19	=
Lüterkofen-Ichertswil	16	15	-	15	15	=	19	19	=
Lüterswil (Ortsteil)				10	10	=			
Lüterswil-Gächliwil	16	15	-				19	19	=
Messen	16	15	-	13	13	=	19	19	=
Mühledorf	16	15	-	14	14	=	19	19	=
Nennigkofen	16	15	-	15	15	=	19	19	=
Oberramsern	16	15	-	13	13	=	19	19	=
Schnottwil	16	15	-	10	10	=	19	19	=
Tscheppach	16	15	-	14	14	=	19	19	=
Unterramsern	16	15	-	14	14	=	19	19	=
<b>Bezirk Bucheggberg</b>	<b>16</b>	<b>15</b>	<b>-</b>	<b>13</b>	<b>13</b>	<b>=</b>	<b>19</b>	<b>19</b>	<b>=</b>

Gemeinde	Römisch-katholisch			Evangelisch-reformiert			Christkatholisch		
	2006	2007	Verän-	2006	2007	Verän-	2006	2007	Verän-
	%	%	derung + / - / =	%	%	derung + / - / =	%	%	derung + / - / =
Aeschi	17	17	=	16	16	=	19	19	=
Biberist	16	15	-	16	16	=	19	19	=
Bolken	17	17	=	16	16	=	19	19	=
Deitingen	19	19	=	16	16	=	19	19	=
Derendingen	18	18	=	16	16	=	19	19	=
Etziken	17	17	=	16	16	=	19	19	=
Gerlafingen	18	18	=	16	16	=	19	19	=
Halten	18	18	=	16	16	=	19	19	=
Heinrichswil (Ortsteil)	18	18	=						
Heinrichswil-Winistorf				16	16	=	19	19	=
Hersiwil	18	18	=	16	16	=	19	19	=
Horriwil	18	18	=	16	16	=	19	19	=
Hüniken	17	17	=	16	16	=	19	19	=
Kriegstetten	18	18	=	16	16	=	19	19	=
Lohn-Ammannsegg	16	15	-	16	16	=	19	19	=
Luterbach	20	20	=	16	16	=	19	19	=
Obergerlafingen	18	18	=	16	16	=	19	19	=
Oekingen	18	18	=	16	16	=	19	19	=
Recherswil	18	18	=	16	16	=	19	19	=
Steinhof	17	17	=	16	16	=	19	19	=
Subingen	21	21	=	16	16	=	19	19	=
Winistorf (Ortsteil)	17	17	=						
Zuchwil	17	17	=	16	16	=	19	19	=
<b>Bezirk Wasseramt</b>	<b>18</b>	<b>18</b>	<b>=</b>	<b>16</b>	<b>16</b>	<b>=</b>	<b>19</b>	<b>19</b>	<b>=</b>
Aedermannsdorf	24	24	=	18	18	=	20	20	=
Balsthal	20	20	=	18	18	=	20	20	=
Gänsbrunnen	25	25	=	18	18	=	20	20	=
Herbetswil	30	30	=	18	18	=	20	20	=
Holderbank	26	26	=	18	18	=	20	20	=
Laupersdorf	25	25	=	18	18	=	20	20	=
Matzendorf	26	26	=	18	18	=	20	20	=
Mümliswil-Ramiswil				18	18	=	20	20	=
Mümliswil (Ortsteil)	20	20	=						
Ramiswil (Ortsteil)	27	26	-						
Welschenrohr	28	28	=	18	18	=	20	20	=
<b>Bezirk Thal</b>	<b>25</b>	<b>25</b>	<b>-</b>	<b>18</b>	<b>18</b>	<b>=</b>	<b>20</b>	<b>20</b>	<b>=</b>
Egerkingen	20	20	=	18	18	=	20	20	=
Härkingen	20	20	=	18	18	=	20	20	=
Kestenholz	20	20	=	15	14	-	20	20	=
Neuendorf	20	20	=	18	18	=	20	20	=
Niederbuchsiten	23	22	-	18	18	=	20	20	=
Oberbuchsiten	20	20	=	18	18	=	20	20	=
Oensingen	16	16	=	15	14	-	20	20	=
Wolfwil	19	19	=	18	18	=	20	20	=
<b>Bezirk Gäu</b>	<b>20</b>	<b>20</b>	<b>=</b>	<b>17</b>	<b>17</b>	<b>-</b>	<b>20</b>	<b>20</b>	<b>=</b>

Gemeinde	Römisch-katholisch			Evangelisch-reformiert			Christkatholisch		
	2006 %	2007 %	Verän- derung + / - / =	2006 %	2007 %	Verän- derung + / - / =	2006 %	2007 %	Verän- derung + / - / =
Boningen	18	18	=	18	18	=	20	20	=
Däniken	19	19	=	18	18	=	23	23	=
Dulliken	18	18	=	18	18	=	18	18	=
Eppenber-Wöschnau	20	20	=	18	18	=	23	23	=
Fulenbach	23	22	-	17	17	=	20	20	=
Gretzenbach	19	19	=	18	18	=	23	23	=
Gunzgen	19	19	=	18	18	=	20	20	=
Hägendorf	16	16	=	18	18	=	20	20	=
Kappel bei Olten	18	18	=	18	18	=	20	20	=
Olten	18	18	=	18	18	=	18	18	=
Rickenbach	16	16	=	18	18	=	20	20	=
Schönenwerd	20	20	=	18	18	=	23	23	=
Starrkirch-Wil	18	18	=	18	18	=	18	18	=
Walterswil	24	22	-	18	18	=	23	23	=
Wangen bei Olten	18	18	=	18	18	=	18	18	=
<b>Bezirk Olten</b>	<b>19</b>	<b>19</b>	<b>-</b>	<b>18</b>	<b>18</b>	<b>=</b>	<b>20</b>	<b>20</b>	<b>=</b>
Erlinsbach SO	20	20	=	18	18	=	23	23	=
Hauenstein-Ifenthal	21	21	=	18	18	=	22	22	=
Kienberg	28	28	=	10	10	=	Kein Bezug		
Lostorf	16	16	=	18	18	=	23	23	=
Niedergösgen	20	19	-	18	18	=	23	23	=
Obergösgen	20	20	=	18	18	=	23	23	=
Rohr	22	20	-	18	18	=	23	23	=
Stüsslingen	22	20	-	18	18	=	23	23	=
Trimbach	18	18	=	18	18	=	22	22	=
Winznau	22	22	=	18	18	=	22	22	=
Wisen	20	20	=	18	18	=	22	22	=
<b>Bezirk Gösgen</b>	<b>21</b>	<b>20</b>	<b>-</b>	<b>17</b>	<b>17</b>	<b>=</b>	<b>23</b>	<b>23</b>	<b>=</b>
Bättwil	16	15	-	15	15	=	} kein Bezug		
Büren	17	17	=	11	11	=			
Dornach	17	17	=	15	15	=			
Gempen	17	17	=	15	15	=			
Hochwald	17	17	=	15	15	=			
Hofstetten-Flüh	18	18	=	15	15	=			
Metzerlen	18	18	=	15	15	=			
Nuglar-St.Pantaleon	16	16	=	11	11	=			
Rodersdorf	15	15	=	15	15	=			
Seewen	18	18	=	11	11	=			
Witterswil	16	15	-	15	15	=			
<b>Bezirk Dorneck</b>	<b>17</b>	<b>17</b>	<b>-</b>	<b>14</b>	<b>14</b>	<b>=</b>			

Gemeinde	Römisch-katholisch			Evangelisch-reformiert			Christkatholisch		
	2006	2007	Verän- derung	2006	2007	Verän- derung	2006	2007	Verän- derung
	%	%	+ / - / =	%	%	+ / - / =	%	%	+ / - / =
Bärschwil	16	16	=	15	15	=	} kein Bezug		
Beinwil	25	25	=	15	15	=			
Breitenbach	18	18	=	15	15	=			
Büsserach	18	18	=	15	15	=			
Erschwil	23	20	-	15	15	=			
Fehren	18	18	=	15	15	=			
Grindel	20	20	=	15	15	=			
Himmelried	22	20	-	15	15	=			
Kleinlützel	16	16	=	8	8	=			
Meltingen	25	24	-	15	15	=			
Nunningen	20	20	=	15	15	=			
Zullwil	20	20	=	15	15	=			
<b>Bezirk Thierstein</b>	<b>20</b>	<b>20</b>	-	<b>14</b>	<b>14</b>	=			

- 1) Steingrubenquartier: gehört zum Gebiet der röm. kath. KG St. Niklaus mit einem Bezug von 14%
- 2) Kammersrohr: exkl. Gebiet des vorderen und hinteren Mattenhofs (gehört zum Gebiet der röm. kath. KG Günsberg mit einem Bezug von 18%)
- 3) Dorfteil Kellenmatt: gehört zum Gebiet der röm. kath. KG Flumenthal-Hubersdorf mit einem Bezug von 20%

## 4.5 Zuordnung der Einwohnergemeinden auf die Kirchengemeinden

### a) Römisch-katholische Kirchengemeinden

Bezirk	Bezeichnung der Kirchengemeinde	Zugehörige Einwohnergemeinden/Ortsteile
Bezirk Solothurn und Lebern	Solothurn	Solothurn exkl. Steingrubenquartier
	Bellach	Bellach
	Bettlach	Bettlach
	Flumenthal	Flumenthal, Hubersdorf, Kammersrohr
	Grenchen	Grenchen
	Günsberg	Balm bei Günsberg, Günsberg, Niederwil, vorderer und hinterer Mattenhof
	Oberdorf	Langendorf, Lommiswil, Oberdorf
	Selzach	Selzach
Bezirke Wasseramt und Bucheggberg	St. Niklaus	Feldbrunnen, St. Niklaus, Steingrubenquartier der Stadt Solothurn, Riedholz, Rüttenen
	Aeschi	Aeschi, Bolken, Etziken, Hüniken, Steinhof, Ortsteil Winistorf
	Biberist	Ammannsegg, Biberist, Lohn, Aetigkofen, Aetingen, Balm bei Messen, Bibern, Biezwil, Brügglen, Brunnenthal, Gossliwil, Hessigkofen, Küttigkofen, Kyburg-Buchegg, Lüsslingen, Lüterkofen-Ichertswil, Lüterswil-Gächliwil, Messen, Mühledorf, Nennigkofen, Oberramsern, Schnottwil, Tschoppach, Unterramsern
	Deitingen	Deitingen
	Derendingen	Derendingen
	Kriegstetten-Gerlafingen	Halten, Ortsteil Heinrichswil, Hersiwil, Horriwil, Kriegstetten, Gerlafingen, Obergerlafingen, Oekingen, Rechterswil
	Luterbach	Luterbach
	Subingen	Subingen
Bezirk Thal	Zuchwil	Zuchwil
	Aedermannsdorf	Aedermannsdorf
	Balsthal	Balsthal
	Gänsbrunnen	Gänsbrunnen
	Herbetswil	Herbetswil
	Holderbank	Holderbank
	Laupersdorf	Laupersdorf
	Matzendorf	Matzendorf
	Mümliswil	Ortsteil Mümliswil
	Ramiswil	Ortsteil Ramiswil
Welschenrohr	Welschenrohr	

Bezirk	Bezeichnung der Kirchgemeinde	Zugehörige Einwohnergemeinden/Ortsteile
Bezirk Gäu	Egerkingen	<i>Egerkingen</i>
	Härkingen	<i>Härkingen</i>
	Kestenholz	<i>Kestenholz</i>
	Neuendorf	<i>Neuendorf</i>
	Niederbuchsiten	<i>Niederbuchsiten</i>
	Oberbuchsiten	<i>Oberbuchsiten</i>
	Oensingen	<i>Oensingen</i>
	Wolfwil	<i>Wolfwil</i>
Bezirk Olten	Dulliken	<i>Dulliken</i>
	Fulenbach	<i>Fulenbach</i>
	Gretzenbach	<i>Däniken, Gretzenbach</i>
	Gunzgen	<i>Gunzgen</i>
	Hägendorf-Rickenbach	<i>Hägendorf, Rickenbach</i>
	Kappel	<i>Boningen, Kappel</i>
	Olten	<i>Olten, Starrkirch-Wil</i>
	Schönenwerd	<i>Eppenberg-Wöschnau, Schönenwerd</i>
	Walterswil-Rothacker	<i>Walterswil-Rothacker</i>
	Wangen	<i>Wangen</i>
Bezirk Gösgen	Erlinsbach	<i>Niedererlinsbach, Obererlinsbach</i>
	Ifenthal	<i>Hauenstein-Ifenthal</i>
	Kienberg	<i>Kienberg</i>
	Lostorf	<i>Lostorf</i>
	Niedergösgen	<i>Niedergösgen</i>
	Obergösgen	<i>Obergösgen</i>
	Stüsslingen	<i>Rohr, Stüsslingen</i>
	Trimbach	<i>Trimbach</i>
	Winznau	<i>Winznau</i>
	Wisen	<i>Wisen</i>
Bezirk Dorneck	Büren	<i>Büren</i>
	Dornach	<i>Dornach</i>
	Gempen	<i>Gempen</i>
	Hochwald	<i>Hochwald</i>
	Hofstetten-Flüh	<i>Hofstetten-Flüh</i>
	Metzerlen	<i>Metzerlen</i>
	Rodersdorf	<i>Rodersdorf</i>
	Seewen	<i>Seewen</i>
	St. Pantaleon	<i>Nuglar-St. Pantaleon</i>
	Witterswil	<i>Bättwil, Witterswil</i>
Bezirk Thierstein	Bärschwil	<i>Bärschwil</i>
	Beinwil	<i>Beinwil</i>
	Breitenbach	<i>Breitenbach, Fehren, von Himmelried: Schindelboden</i>
	Büsserach	<i>Büsserach</i>
	Erschwil	<i>Erschwil</i>
	Grindel	<i>Grindel</i>
	Himmelried	<i>Himmelried (ohne Schindelboden)</i>
	Kleinlützel	<i>Kleinlützel</i>
	Meltingen	<i>Meltingen</i>
	Oberkirch	<i>Nunningen, Zullwil</i>

**b) evangelisch-reformierte Kirchgemeinden**

<b>Bezirk</b>	<b>Bezeichnung der Kirchgemeinde</b>	<b>Zugehörige Einwohnergemeinden/Ortsteile</b>
<b>Bezirke Solothurn und Lebern</b>	<b>Grenchen-Bettlach</b>	<i>Grenchen, Bettlach</i>
	<b>Solothurn</b>	<i>Solothurn, Balm bei Günsberg, Bellach, Feldbrunn- St. Niklaus, Flumenthal, Günsberg, Hubersdorf, Kammersrohr, Langendorf, Lommiswil, Niederwil, Oberdorf, Riedholz, Rüttenen, Selzach</i>
<b>Bezirk Bucheggberg</b>	<b>Aetingen-Mühledorf</b>	<i>Aetigkofen, Aetingen, Brügglen, Hessigkofen, Küttigkofen, Kyburg-Buchegg, Mühledorf, Tscheppach, Unterramsern</i>
	<b>Lüsslingen</b>	<i>Lüsslingen, Nennigkofen, Lüterkofen-Ichertswil</i>
	<b>Messen</b>	<i>Bernische Gemeinde Etzelkofen, Mülchi, Ruppoldsried, Messen-Scheunen; solothurnische Gemeinden Balm bei Messen, Brunnenthal, Ortsteil Gächliwil, Messen, Oberramsern</i>
	<b>Oberwil</b>	<i>Bernische Gemeinde Oberwil; solothurnische Gemeinden Bibern, Biezwil, Gosswil, Ortsteil Lüterswil, Schnottwil</i>
<b>Bezirk Wasseramt</b>	<b>Biberist-Gerlafingen</b>	<i>Biberist, Ammannsegg, Lohn, Gerlafingen, Obergerlafingen</i>
	<b>Derendingen</b>	<i>Derendingen, Aeschi, Bolken, Deitingen, Derendingen, Etziken, Halten, Heinrichswil-Winistorf, Herswil, Horriwil, Hüniken, Kriegstetten, Luterbach, Oekingen, Recherswil, Steinhof, Subingen, Zuchwil</i>
<b>Bezirk Thal</b>	<b>Balsthal</b>	<i>Aedermannsdorf, Balsthal, Gänsbrunnen, Herbetswil, Holderbank, Laupersdorf, Matzendorf, Mümliswil-Ramiswil, Welschenrohr</i>
<b>Bezirke Gäu, Olten und Gösgen</b>	<b>Kienberg</b>	<i>Kienberg</i>
	<b>Erlinsbach</b>	<i>Erlinsbach SO</i>
	<b>Fulenbach</b>	<i>Fulenbach</i>
	<b>Gäu</b>	<i>Egerkingen, Härkingen, Neuendorf, Niederbuch- siten, Oberbuchsiten, Gunzgen, Wolfwil</i>
	<b>Oensingen</b>	<i>Oensingen, Kestenholz</i>
	<b>Olten</b>	<i>Olten, Boningen, Dulliken, Hägendorf, Kappel, Rickenbach, Starrkirch-Wil, Walterswil, Wangen, Hauenstein-Ifenthal, Trimbach, Winznau, Wisen</i>
	<b>Niederamt</b>	<i>Schönenwerd, Däniken, Eppenber-Wöschnau, Gretzenbach, Niedergösgen, Lostorf-Mahren, Obergösgen, Rohr, Stüsslingen</i>
<b>Bezirk Dorneck</b>	<b>Dornach</b>	<i>Dornach, Gempen, Hochwald</i>
	<b>Leimenthal</b>	<i>Bättwil, Hofstetten-Flüh, Metzleren, Rodersdorf, Witterswil</i>
	<b>Oristal</b>	<i>Büren, Nuglar-St. Pantaleon</i>
	<b>Seewen</b>	<i>Seewen</i>
<b>Bezirk Thierstein</b>	<b>Thierstein</b>	<i>Bärschwil, Beinwil, Breitenbach, Büsserach, Erschwil, Fehren, Grindel, Himmelried, Meltingen, Nunningen, Zullwil</i>
	<b>Kleinlützel</b>	<i>Kleinlützel</i>

c) Christkatholische Kirchgemeinden

Bezirk	Bezeichnung der Kirchgemeinde	Zugehörige Einwohnergemeinden/Ortsteile
<b>Bezirke Solothurn, Lebern, Bucheggberg, Wasseramt</b>	<b>Solothurn</b>	<i>Solothurn, Balm bei Günsberg, Bellach, Feldbrunnen, St. Niklaus, Flumenthal, Günsberg, Hubersdorf, Kammersrohr, Langendorf, Lommiswil, Niederwil, Oberdorf, Riedholz, Rüttenen, Aetigkofen, Aetingen, Balm bei Messen, Bibern, Biezwil, Brügglen, Brunnenthal, Gosswil, Hessigkofen, Küttigkofen, Kyburg-Buchegg, Lüsslingen, Lüterkofen-Ichertswil, Lüterswil-Gächliwil, Messen, Mühledorf, Nennigkofen, Oberramsern, Schnottwil, Tschoppach, Unterramsern, Aeschi, Biberist, Bolken, Deitingen, Derendingen, Etziken, Gerlafingen, Halten, Heinrichswil-Winistorf, Hersiwil, Horriwil, Hüniken, Kriegstetten, Lohn-Ammannsegg, Luterbach, Obergerlafingen, Oekinggen, Rechterswil, Steinhof, Subingen, Zuchwil</i>
	<b>Grenchen</b>	<i>Grenchen, Bettlach, Selzach</i>
<b>Bezirke Thal, Gäu, Olten und Gösgen</b>	<b>Hägendorf-Gäu-Thal</b>	<i>Hägendorf, Rickenbach, Kappel bei Olten, Boningen, Gunzgen, Fulenbach, Egerkingen, Härkingen, Kestenholz, Neuendorf, Niederbuchsiten, Oberbuchsiten, Oensingen, Wolfwil, Aedermannsdorf, Balsthal, Gänsbrunnen, Herbetswil, Holderbank, Laupersdorf, Matzendorf, Mümliswil-Ramiswil, Welschenrohr</i>
	<b>Olten-Starrkirch</b>	<i>Olten, Wangen b. Olten, Starrkirch-Wil, Dulliken</i>
	<b>Schönenwerd-Niedergösgen</b>	<i>Schönenwerd, Eppenbergr-Wöschnau, Gretzenbach, Däniken, Walterswil-Rothacker, Niedergösgen, Obergösgen, Lostorf, Stüsslingen, Rohr, Obererlinsbach, Niedererlinsbach</i>
	<b>Trimbach</b>	<i>Trimbach, Hauenstein-Ifenthal, Winznau, Wisen</i>

**[www.statistik.so.ch](http://www.statistik.so.ch)**