

Statistische Mitteilung
Betriebszählung 2005

Herausgeber

Amt für Finanzen
Controllerdienst und Statistik

Rathaus, Barfüssergasse 24
4509 Solothurn
Telefon 032 627 20 75
Telefax 032 627 28 67
www.statistik.so.ch

Thema

3 Beruf und Erwerb

Erscheinungsweise

Periodisch, alle 3-4 Jahre

Bestellungen

Amt für Finanzen
Controllerdienst und Statistik
Rathaus, Barfüssergasse 24
4509 Solothurn
oder
statistik@fd.so.ch
oder
Tel.: 032 627 20 66

Besuchen Sie uns auf dem Internet:

www.statistik.so.ch

Kopien unter Quellenangabe gestattet.

März 2007

Ziel und Zweck

Die vorliegende statistische Mitteilung 1/07 enthält eine Zusammenfassung der wichtigsten Ergebnisse der Betriebszählung 2005 bezogen auf den Kanton Solothurn.

Diese Zählung wird in Abständen von drei bis vier Jahren durch das Bundesamt für Statistik in Neuenburg bei allen Betrieben des 2. (Industrie und Gewerbe) und 3. (Dienstleistungen) Wirtschaftssektors der Schweiz durchgeführt. Die Betriebszählung ist eine Vollerhebung und richtet sich an alle privaten und öffentlichen Unternehmen und Betriebe in der Schweiz. Die Teilnahme an der Betriebszählung ist für alle Arbeitsstätten und Betriebe obligatorisch.

Die Mitteilung informiert über die Entwicklung des Bestandes der Arbeitsstätten und der Beschäftigten mit Stichtag 30. September 2005. Es wird aufgezeigt, wie sich die Gröszenstruktur der Betriebe nach Vollzeitäquivalenten (VZA) im Verlauf der letzten 20 Jahre verändert hat und wie die Verteilung der Beschäftigten nach Wirtschaftssektoren respektive die Struktur „Gross- und Kleinbetriebe“ im Kanton Solothurn ausfällt. Abschnitt 2.3 analysiert die Veränderungen vom „Werkplatz Solothurn“ zum „Dienstleistungsstandort Solothurn“ und zeigt die Ausprägung nach ausgewählten Wirtschaftsabteilungen auf. Der Beschäftigungsgrad nach Geschlecht und Wirtschaftsbereich der im Jahr 2005 109'661 Beschäftigten wird unter Ziffer 2.4 rückblickend bis 1985 dargestellt. Unter Ziffer 2.5 folgt schliesslich eine Darstellung der entsprechenden, regionalen (bezirksweisen) und kommunalen Entwicklungen.

Ausführlichere Angaben zum Kanton Solothurn, insbesondere auch weitere Daten für die Gemeinden, können beim Amt für Finanzen, Abteilung Controllerdienst und Statistik, Rathaus, 4509 Solothurn, Telefon 032/ 627 20 66, E-Mail peter.rytz@fd.so.ch, oder unter der Homepage <http://www.statistik.so.ch> eingesehen oder erfragt werden.

Wir sind bestrebt, Ihnen Unterlagen zur Verfügung zu stellen, die Ihren Bedürfnissen entsprechen. Anregungen von Ihrer Seite betreffend der Gestaltung, dem Inhalt, dem Detaillierungsgrad der Statistiken, etc. sind uns jederzeit willkommen.

Inhaltsverzeichnis

1	GRUNDLAGEN	4
2	ERGEBNISSE	6
2.1	Arbeitsstätten und Beschäftigte	6
2.2	Gröszenstruktur der Arbeitsstätten	6
2.3	Branchenstruktur (Voll- und Teilzeitbeschäftigte)	9
2.4	Beschäftigungsgrad	10
2.5	Bezirke und Gemeinden	12
3	TABELLENANHANG	15

1. Grundlagen

Seit dem Jahr 1955 führt das Bundesamt für Statistik (BFS) im 10-Jahresrhythmus im nichtlandwirtschaftlichen Bereich (Industrie, Gewerbe und Dienstleistungen) Betriebszählungen durch. Da jedoch Strukturerhebungen im erwähnten Rhythmus den raschen und markanten Veränderungen der Wirtschaft kaum genügend Rechnung tragen können, finden seit 1991 alle drei bis vier Jahre zusätzliche Zwischenerhebungen mit einem stark reduzierten Fragenkatalog statt. So wurden nebst der ordentlichen Zählung (1985, 1995, 2005) auch Zwischenzählungen in den Jahren 1991, 1998 und 2001 durchgeführt.

Die Betriebszählung 2005 richtet sich an alle privaten und öffentlichen Unternehmungen und Betriebe des 2. Sektors (Industrie und Gewerbe) und des 3. Sektors (Dienstleistungen). Ergänzend dazu führte das BFS im gleichen Jahr eine Betriebszählung im Primärsektor durch. Der Stichtag für den Wirtschaftsbereich wurde auf den 3. Mai 2005 festgelegt, derjenige für die Forstwirtschaft, den Gartenbau und die Fischerei auf den 30. September 2005. Da die Daten des Primärsektors z.Z. noch nicht vollständig vorliegen, kann leider keine Gesamtübersicht über alle drei Sektoren gezeigt werden.

Anlässlich der Betriebszählung wird die Branchenzugehörigkeit der Betriebe sowie die jeweilige Anzahl der Voll- und Teilzeitbeschäftigten, differenziert nach Geschlecht, Nationalität und Arbeitspensum erhoben.

In der Zählung werden die Arbeitsstätten von den Unternehmen unterschieden. Als **Arbeitsstätte oder Betrieb** gilt eine örtlich abgegrenzte räumliche Einheit (Gebäude, Areal), die auf Dauer eingerichtet ist und in der während mindestens 20 Stunden pro Woche Güter erzeugt/repariert oder Dienstleistungen irgendwelcher Art erbracht werden. Dies ungeachtet dessen, ob die Tätigkeit entlohnt oder nicht entlohnt wird. Ein Unternehmen kann aus mehreren Arbeitsstätten (Filialen) bestehen und stellt die kleinste rechtlich selbständige Einheit dar. In der vorliegenden Publikation werden nur die Arbeitsstätten dargestellt.

Als **Beschäftigte** gelten alle Personen, die während mindestens 6 Stunden pro Woche in einer Arbeitsstätte beschäftigt sind; unabhängig davon, ob ihre Arbeit entlohnt wird oder nicht (z.B. auch Familienangehörige).

Der Beschäftigungsgrad (in Prozent der betriebsüblichen Arbeitszeit) wurde in drei Stufen unterteilt: Vollzeitbeschäftigte (inkl. Inhaber, Pächter, Direktoren, Selbständigerwerbende etc.) mit mindestens 90%, Teilzeitbeschäftigte mit 50 bis 89% und Teilzeitbeschäftigte mit unter 50% der betriebsüblichen Arbeitszeit.

Zur besseren Vergleichbarkeit werden die Teilzeitstellen auf Vollzeitstellen umgerechnet. Die dabei resultierenden **Vollzeitäquivalente** werden ermittelt, indem die in drei Stufen unterteilten Beschäftigten (Vollzeit, Teilzeit 1 und Teilzeit 2) mit dem mittleren Beschäftigungsgrad der jeweiligen Kategorie multipliziert werden. Der mittlere Beschäftigungsgrad der Kategorie wird mit Hilfe der schweizerischen Arbeitskräfteerhebung (SAKE) bestimmt.

Mit der Betriebszählung 1995 wurde eine neue Systematik NOGA (**N**omenclature **G**énérale des **A**ctivités économiques) eingeführt. Diese basiert auf der Klassifikation, die von der Europäischen Union verwendet wird und erlaubt somit internationale Vergleiche. Um Vergleiche mit früheren Zählungen zu ermöglichen, wurden die Ergebnisse der Zählungen der Jahre 1985 und 1991 vom Bundesamt für Statistik (BFS) auf die neue Systematik umcodiert. Sämtliche Angaben in der vorliegenden statistischen Mitteilung stützen sich auf diese harmonisierten Daten.

Die NOGA ist eine hierarchisch gegliederte Systematik, welche aus fünf Stufen und einer Zwischenstufe zwischen der ersten und der zweiten Position besteht.

Stufe	Beschreibung	Beispiel	Anzahl Kategorien
1. Stufe	Abschnitt	D Herstellung von Waren	17
Zwischenstufe	Unterabschnitt	DB Herstellung von Textilien und Bekleidung	31
2. Stufe	Abteilung	18 Herstellung von Textilien	60
3. Stufe	Gruppe	18.2 Herstellung von Bekleidung	222
4. Stufe	Klasse	18.22 Herstellung von sonstiger Oberbekleidung	503
5. Stufe	Art	18.22A Herstellung von Herren- u. Knabenoberbekleidung	734

In der vorliegenden statistischen Mitteilung wurden die Daten der Betriebszählung in Sektoren und bis auf die 2. Stufe gegliedert. Auf eine weitere Unterteilung musste teilweise aus Datenschutzgründen verzichtet werden.

Auf Landesebene stellt die Betriebszählung die einzige Vollerhebung bei den Betrieben und Unternehmungen dar und bildet deshalb ein überaus wichtiges Element der schweizerischen Wirtschaftsstatistik. Die durch die Betriebszählung gewonnenen Ergebnisse ermöglichen die Erfüllung verschiedenster Informationsbedürfnisse.

Wirtschaftssektoren

Sektor 1 (Primärsektor): Land- und Forstwirtschaft, Gartenbau, Fischerei

Sektor 2 (Sekundärsektor): Industrie, Gewerbe, Bau

Sektor 3 (Tertiärsektor): Dienstleistungen

Korrektur fehlerhafter Ergebnisse

Das Bundesamt für Statistik wird fehlerhafte Ergebnisse zu festgelegten Zeitpunkten (Mitte 2007, Ende 2007) korrigieren. Die in der vorliegenden Publikation enthaltenen Ergebnisse widerspiegeln den Stand 30. November 2006.

2. Ergebnisse

2.1 Arbeitsstätten und Beschäftigte

Arbeitsstätten

Im Kanton Solothurn hat die Zahl der Arbeitsstätten (ohne Primärsektor) im Vergleich zur Erhebung von 2001 um 427 oder -3,8% abgenommen und beläuft sich neu auf insgesamt 10'927 Betriebe. Damit fiel nach 2001 die Zahl bereits zum zweiten Mal in Folge geringer aus als in der Vorerhebung. Die Entwicklung auf gesamtschweizerischer Ebene zeigt einen analogen Verlauf. Die Zahl der Arbeitsstätten verringerte sich um 10'436 Einheiten auf insgesamt 372'549 Betriebe. Dies entspricht einem prozentualen Rückgang von -2,7%.

Drei von vier Arbeitsstätten im Kanton Solothurn sind dem zweiten Sektor zuzuordnen und in diesem arbeiten knapp 65,0% aller Beschäftigten. Im Dienstleistungssektor sind mit 8'101 Betrieben deutlich mehr Mikro- und Kleinbetriebe zu finden als im Industriesektor (2'540 Betriebe).

Beschäftigung

Im Kanton Solothurn hat die Zahl der Beschäftigten (Voll- und Teilzeit) zwischen 2001 und 2005 um 587 Personen oder +0,5% auf 109'661 Personen zugenommen. Auf dem Gebiet der Schweiz insgesamt nahm in der gleichen Zeitspanne die Zahl der Beschäftigten um 26'984 auf insgesamt 3'698'734 (0,7%) zu. Die 109'661 Beschäftigten im Kanton Solothurn entsprechen 92'011 Vollzeitäquivalenten (VZÄ). Im Dienstleistungssektor arbeiten mehr als sechs von zehn Beschäftigten. Frauen (53,2%) arbeiten häufiger im dritten Sektor als Männer (46,8%).

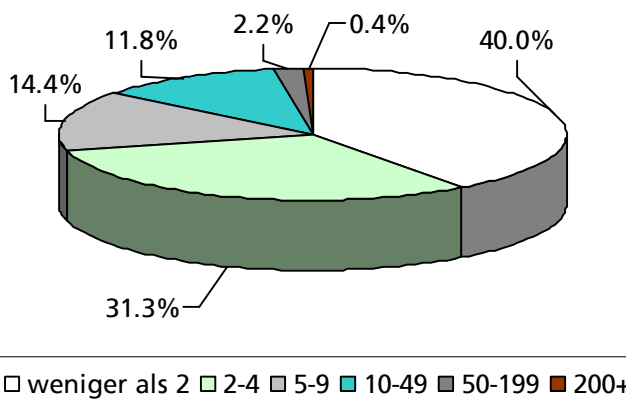
	Arbeitsstätten 2005		Beschäftigte 2005		Vollzeitäquivalente	
	Anzahl	In %	Anzahl	In %	Anzahl	In %
Total	10'927	100,0	109'661	100,0	92'011	100,0
Mikrounternehmen (0-9 VZÄ)	9'354	85,6	33'220	30,3	25'696	27,9
Kleinunternehmen (10-49 VZÄ)	1'287	11,8	30'483	27,8	25'663	27,9
Mittelunternehmen (50-249 VZÄ)	253	2,3	28'136	25,7	24'275	26,4
Grossunternehmen (250+ VZÄ)	33	0,3	17'822	16,2	16'377	17,8

2.2 Gröszenstruktur der Arbeitsstätten

Die Arbeitsstätten werden in verschiedene Gröszenklassen eingeteilt. Für die Analyse der Betriebsgrösze sind die Betriebe in kleinere und mittlere Unternehmen (KMU bis 250 Vollzeitäquivalente) und Grossbetriebe (250 und mehr Vollzeitäquivalente) unterteilt. Die KMU werden zusätzlich in Mikrobetriebe (0-9 Vollzeitäquivalente), Kleinbetriebe (10-49 Vollzeitäquivalente) und Mittelbetriebe (50 bis 249 Vollzeitäquivalente) gegliedert. Zwecks besserer Übersicht erfolgt in der vorliegenden Publikation die Darstellung nur in 6 Gröszenklassen (siehe Abb. 1).

Die Struktur der marktwirtschaftlichen Unternehmen nach Grössenklassen ist im Verlauf der letzten 20 Jahre relativ stabil geblieben. Mit 9'354 Arbeitsstätten dominieren nach wie vor die Mikrounternehmen (0-9 Vollzeitäquivalente). Im Zeitvergleich hat sich ihr Anteil von 84,2 auf 85,6% erhöht. Dagegen verringerte sich der Anteil der Kleinunternehmen (10-49 Vollzeitbeschäftigte) von 13 auf 12 Prozent. Keine oder nur sehr marginale Veränderungen wurden bei den Mittel- und Grossunternehmen festgestellt. Ihr Anteil liegt bei 2,3 bzw. 0,3%.

Arbeitsstätten mit ... Vollzeitäquivalenten



Beschäftigte Total in Arbeitsstätten mit ... Vollzeitäquivalenten

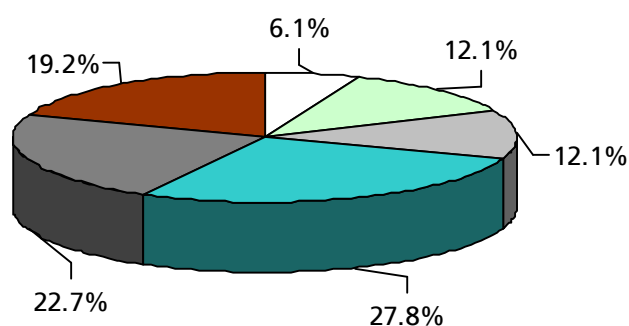


Abbildung 1: Arbeitsstätten und Beschäftigung (Vollzeitäquivalente) aufgeteilt in 6 Grössenklassen der Arbeitsstätten 2005 des Kantons Solothurn.

Obwohl knapp 9 von 10 Arbeitsstätten im Kanton Solothurn der Kategorie der Mikrounternehmen zuzuordnen sind, arbeiten hier nur gerade 30,3% aller Beschäftigten (Voll- und Teilzeit). Seit 1985 hat sich der Anteil jedoch um 3,6 Prozentpunkte erhöht. Die Anteile der Klein- und Mittelunternehmen dagegen fallen im Rahmen der Vorerhebungen aus. So arbeiten in Kleinbetrieben mit 10-49 Vollzeitäquivalenten 27,8% und in den mittleren Betrieben mit 50 bis 249 Vollzeitäquivalenten 25,7% aller Beschäftigten. In den Grossbetrieben mit mehr als 250 Vollzeitbeschäftigten (0,3% der Arbeitsstätten) beträgt der Anteil der Beschäftigten im Jahr 2005 16,3%. 1985 lag dieser Wert noch bei 21,2%.

Gross- und Kleinbetriebe im sekundären und tertiären Sektor

In den Abbildungen 2 und 3 wird die Anzahl und Grösse der Arbeitsstätten sowie die Sektoralstruktur im Zeitraum 1985–2005 differenziert dargestellt. Der sekundäre Sektor (Industrie und Gewerbe) weist aus organisations- und produktionstechnischen Gründen eher grössere Arbeitsstätten auf (2005: 5,4% der Arbeitsstätten sind Mittel- und Grossbetriebe mit einem Beschäftigtenanteil von 56,7%) als der tertiäre oder Dienstleistungssektor (2005: 1,7% der Arbeitsstätten sind Mittel- und Grossbetriebe mit einem Beschäftigtenanteil von 33,7%).

In der Klasse der Mikrounternehmen (0-9 Vollzeitbeschäftigte) dagegen kann genau das Gegenteil

beobachtet werden: 77,4% der Arbeitsstätten beschäftigten 18,2% aller Voll- und Teilzeitbeschäftigten des zweiten oder sekundären Sektors, während im tertiären oder Dienstleistungssektor 88,3% der Arbeitsstätten 37,0% aller Voll- und Teilzeitbeschäftigten absorbieren.

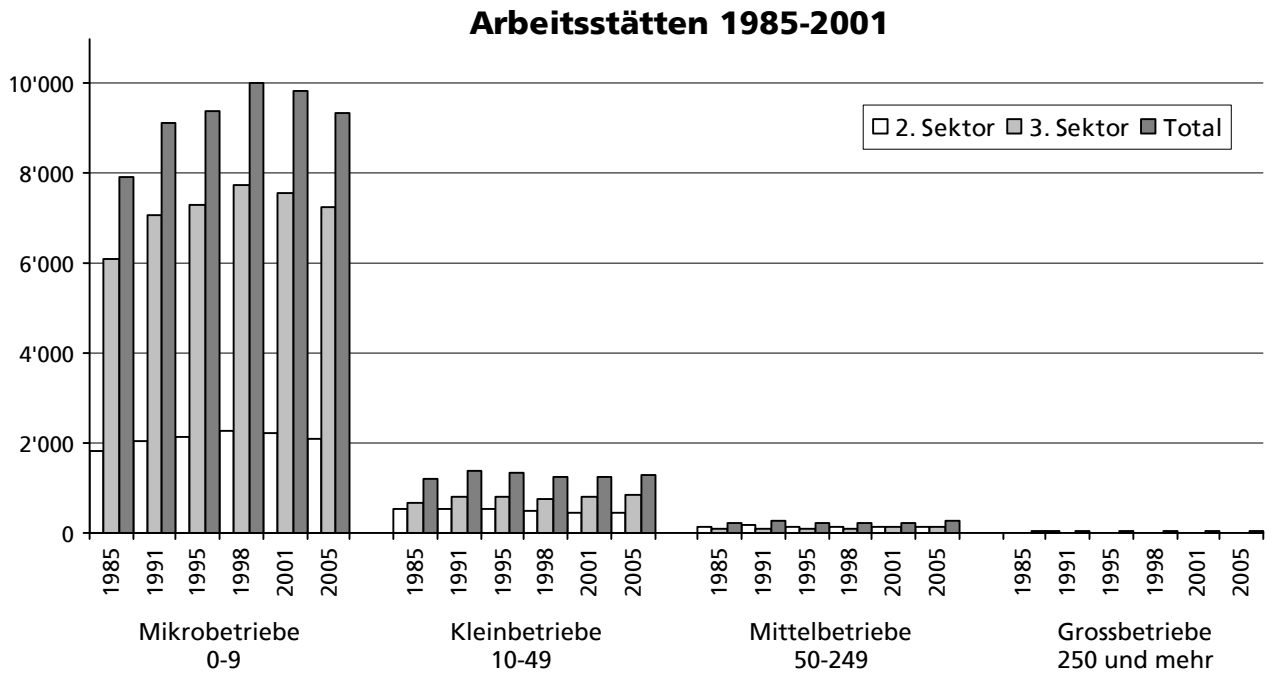


Abbildung 2: Arbeitsstätten 1985-2005 nach der Betriebsgrösse (Einteilung nach Anzahl Vollzeit-äquivalenten). Dargestellt ist der zweite und dritte Sektor sowie das Total.

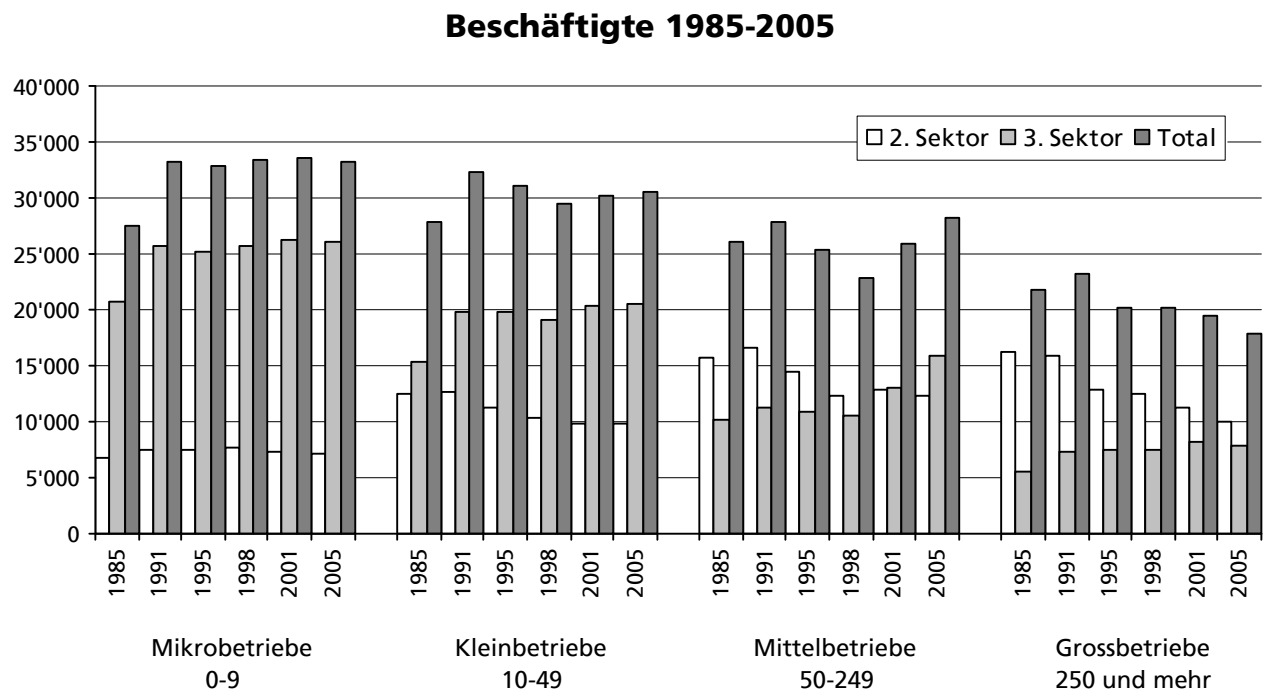


Abbildung 3: Beschäftigte 1985-2005 nach der Betriebsgrösse (Einteilung nach Anzahl Vollzeit-äquivalenten). Dargestellt ist der zweite und dritte Sektor sowie das Total.

2.3 Branchenstruktur (Voll- und Teilzeitbeschäftigte)

Der langfristige Trend der Beschäftigungsverlagerung vom Industrie- in den Dienstleistungssektor hat sich auch in der jüngsten Vergangenheit weiter fortgesetzt. Während die Zahl der Beschäftigten im Kanton Solothurn im zweiten Sektor von 2001 auf 2005 um -5,3% oder 2'187 Personen abnahm, wies der 3. Sektor mit +4,1% oder +2'793 Personen deutlich mehr beschäftigte Personen aus als noch bei der letzten Erhebung. Gemessen an der Gesamtzahl der Beschäftigten beider Sektoren beläuft sich der Anteil für den Bereich Industrie und Gewerbe auf 35,7%, derjenige für den Bereich Dienstleistungen auf 64,3%. Somit sind von drei Beschäftigten praktisch deren zwei im Dienstleistungssektor tätig. Die entsprechenden Werte für die Schweiz beziffern sich auf 27,0% für den 2. Sektor und 73,0% für den 3. Sektor.

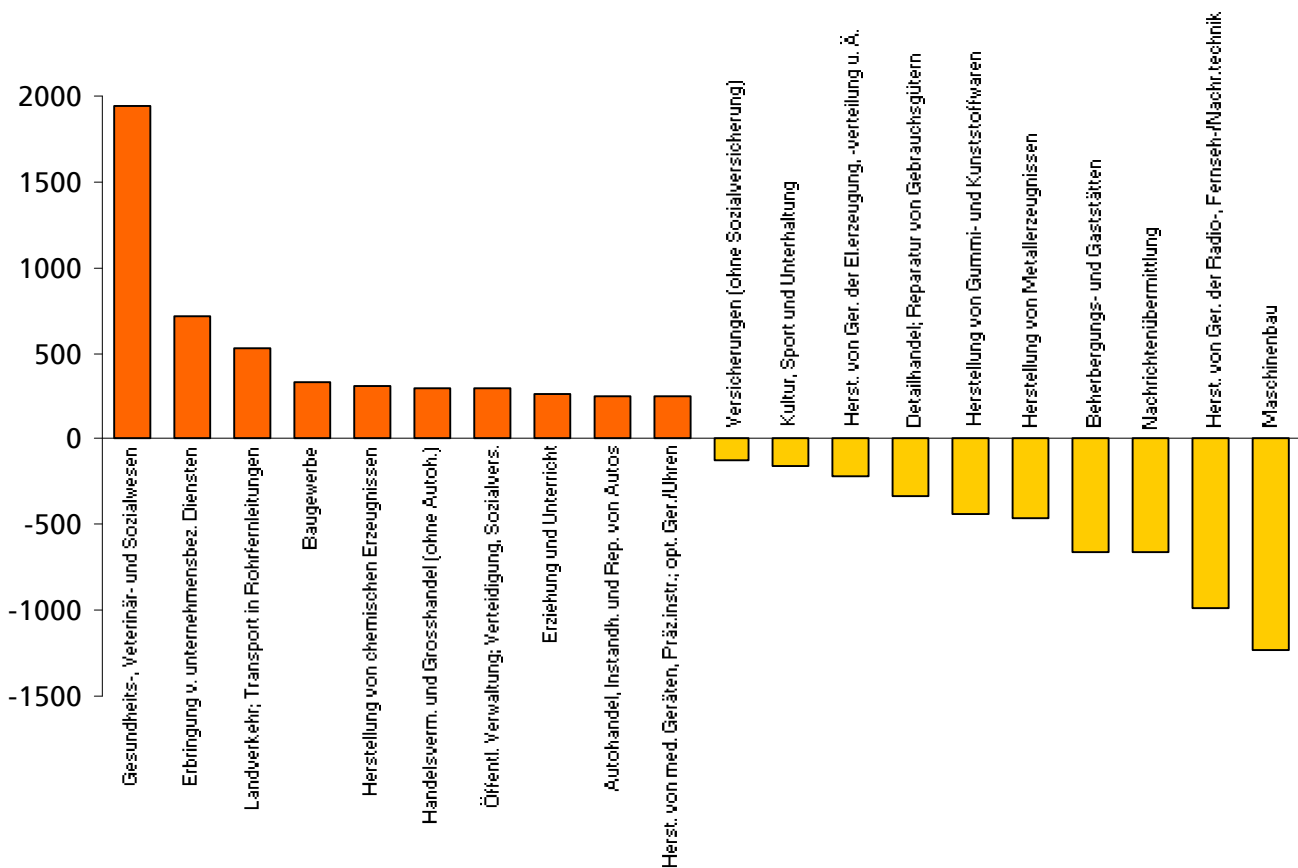


Abbildung 4: Veränderung der Anzahl Beschäftigten in ausgewählten Wirtschaftsabteilungen 2001-2005 im Kanton Solothurn.

Am meisten Arbeitsplätze seit 2001 gingen im 2. Sektor mit -1'235 Einheiten im Bereich "Maschinenbau" verloren. Im Bereich "Herstellung von Geräten der Radio-, Fernseh- und Nachrichtentechnik" wurden 991 Beschäftigte abgebaut. Im Bereich "Baugewerbe" hingegen ist nach einem starken Rückgang von rund 1'800 Beschäftigten in der zweiten Hälfte der Neunzigerjahre seit 2001 wiederum eine Zunahme von 334 Beschäftigten zu verzeichnen. Ferner wies im 2. Sektor auch der Bereich "Chemische

Erzeugnisse" (+307) und der Bereich "Elektronik und Präzisionsmechanik" (+252) eine Zunahme der Arbeitsplätze aus.

Im Tertiärbereich weist das "Gesundheits- und Sozialwesen mit +1'939 Beschäftigten zwischen 2001 und 2005 das höchste Wachstum auf. Bereits deutlich geringer fiel der Zuwachs an Arbeitsplätzen in den Bereichen "unternehmensbezogene Dienstleistungen" (+719), "Landverkehr, Rohrfernleitungen" (+530), "Grosshandel, Handelsvermittlung" (+302) und "Öffentliche Verwaltung" (+301) aus. Im insgesamt wachsenden Dienstleistungsbereich gibt es aber auch schrumpfende Branchen. Dabei verzeichnete bspw. der Bereich "Nachrichtenübermittlung" mit -664 Beschäftigten oder die Branche "Beherbergung- und Gaststätten" mit -657 Beschäftigten die grösste absolute Abnahme auf.

2.4 Beschäftigungsgrad

Im Kanton Solothurn wurden am Stichtag vom 30. September 2005 insgesamt 109'661 Personen in den Sektoren 2 und 3 gezählt. Davon waren 76'524 Personen (69,8%) vollzeitbeschäftigt und 33'137 teilzeitbeschäftigt (30,2%). Beim Beschäftigungsgrad existieren deutliche Unterschiede zwischen dem sekundären und tertiären Sektor. Während im Bereich Industrie und Gewerbe nur gerade 14,7% (4'858 Personen) der insgesamt 33'137 Teilzeitbeschäftigten arbeiten, sind es im Dienstleistungsbereich deren 85,3% (28'279 Personen).

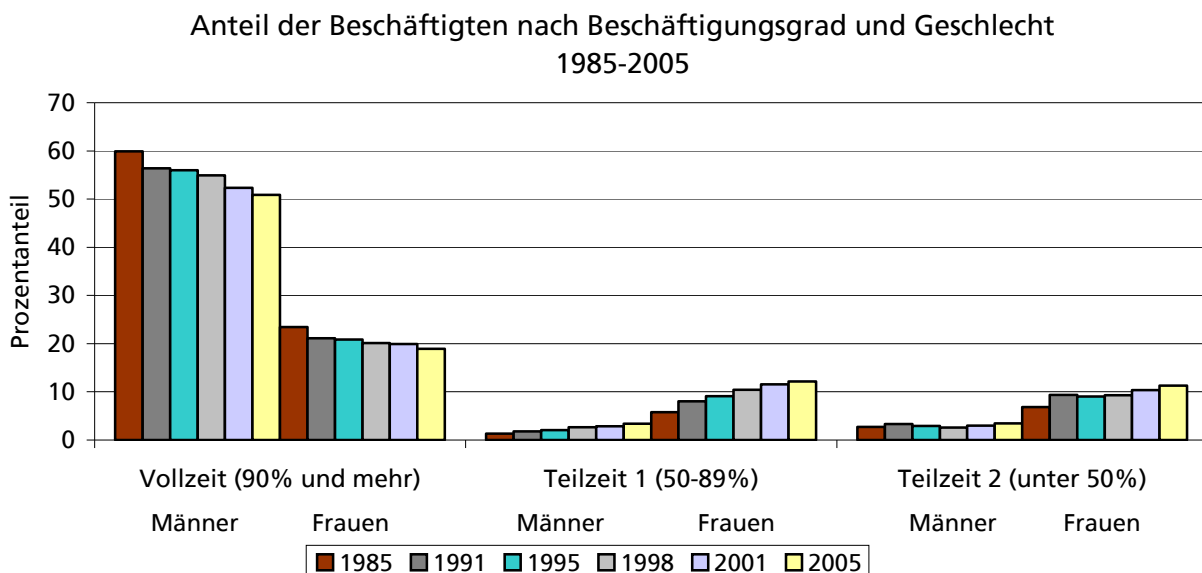


Abbildung 5: Anteil der Beschäftigten nach Beschäftigungsgrad und Geschlecht 1985-2005.

Gemessen am Total aller Beschäftigten belief sich der Anteil der Teilzeitbeschäftigten mit einem Beschäftigungsgrad von 50-89% auf 15,5% (16'995 Personen), derjenige der Beschäftigten mit einem Beschäftigungsgrad von unter 50% auf 14,7% (16'142 Personen). Im Vergleich zur Betriebszählung 2001 hat die Zahl der Teilzeitbeschäftigten sowohl bei denjenigen mit einem Pensum von 50-89% (+8,1%) wie auch bei denjenigen mit einem Pensum von weniger als 50% (+10,9%) deutlich zugenommen. Dagegen leicht abgenommen hat die Zahl der Vollzeitbeschäftigten (-2,9%).

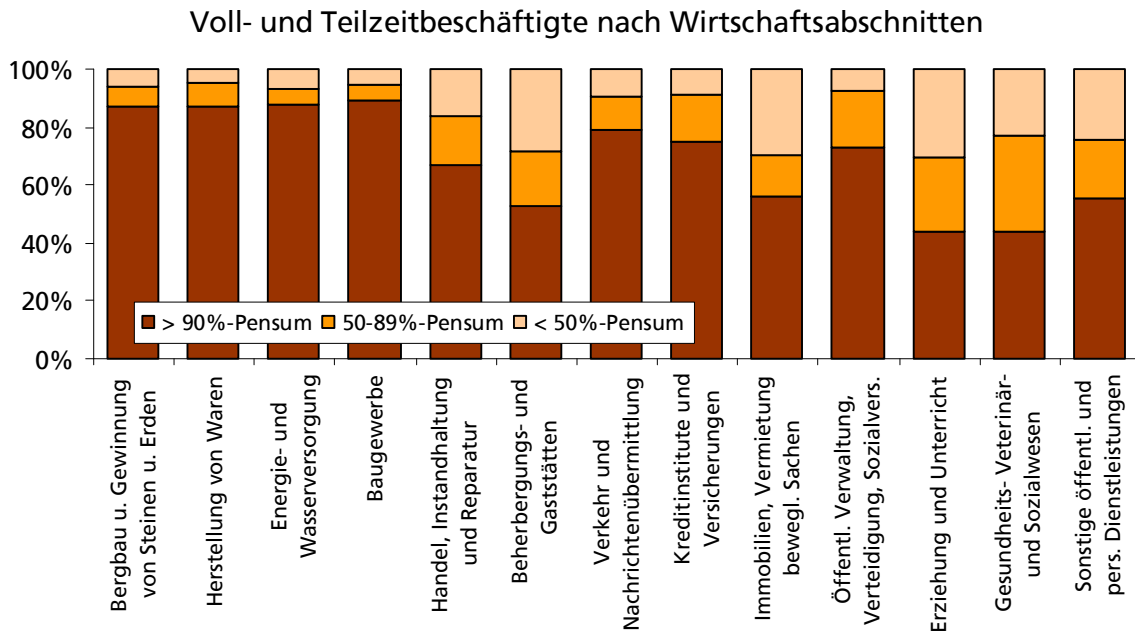


Abbildung 6: Anteile an Voll- und Teilzeitbeschäftigten nach Wirtschaftsabschnitten im Jahr 2005

Überwiegend teilzeitlich gearbeitet wird in den Branchen "Gesundheits- und Sozialwesen" (56,2%), "Erziehung und Unterricht" (56,0%), "Beherbergungs- und Gaststätten" (47,3%), "sonstige öffentliche und persönliche Dienste" (44,7%) sowie "Immobilien, Vermietung beweglicher Sachen" (44,2%). Demgegenüber liegt die Teilzeitquote im "Baugewerbe" nur bei 10,5%, im Bereich "Energie- und Wasserversorgung" bei 12,1%, im Bereich "Bergbau, Gewinnung von Steinen und Erden" bei 12,8% und im Bereich "Herstellung von Waren" bei 12,9%.

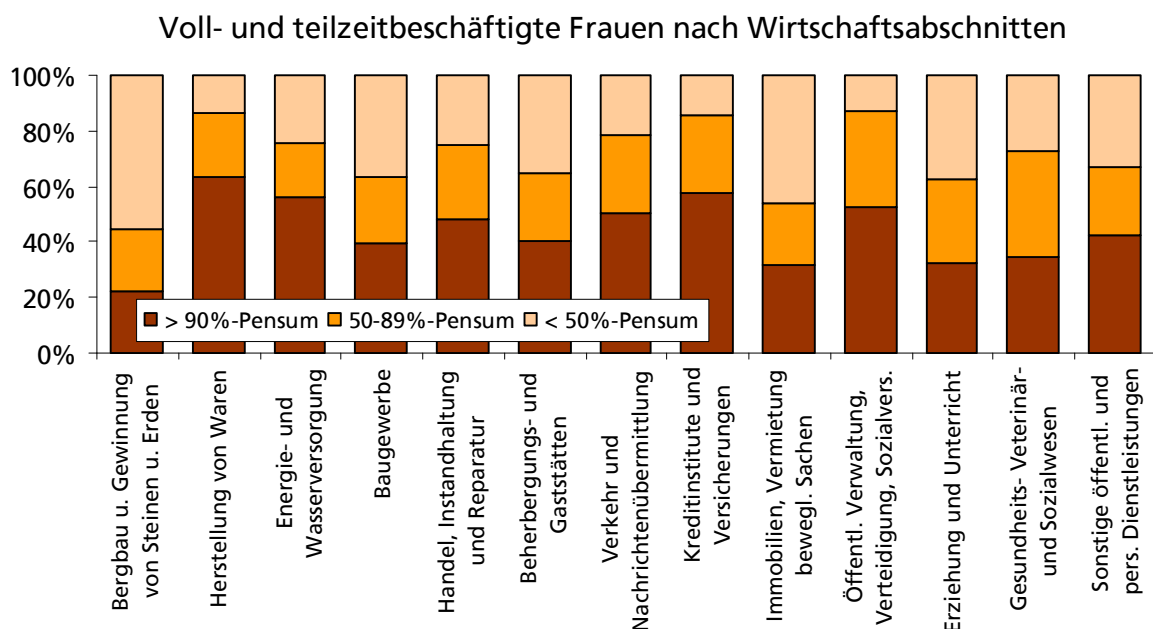


Abbildung 7: Anteile an Voll- und Teilzeitbeschäftigten Frauen nach Wirtschaftsabschnitten 2005

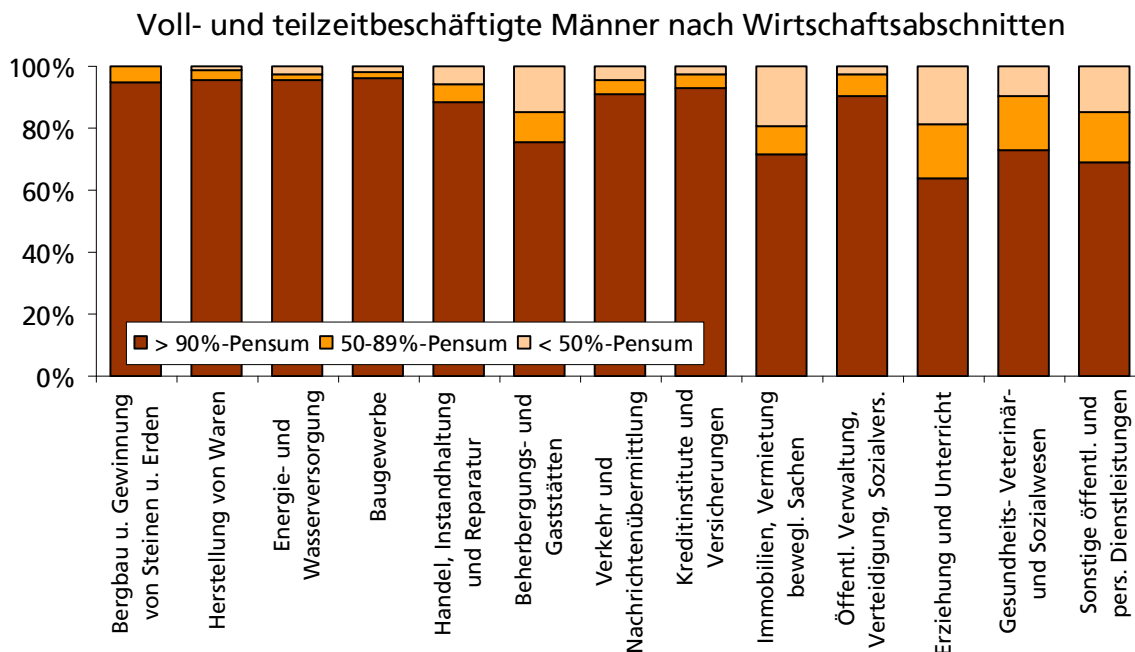


Abbildung 8: Anteile an Voll- und Teilzeitbeschäftigten Männer nach Wirtschaftsabschnitten 2005

Die nähere Betrachtung der Voll- und Teilzeitbeschäftigung getrennt nach dem Geschlecht zeigt, dass 55,3% der beschäftigten Frauen einer Teilzeitarbeit nachgehen. Bei den beschäftigten Männern sind es nur gerade 11,8%. Demnach arbeiten also knapp zwölf von hundert Männer teilzeit. Anlässlich der letzten Erhebung im Jahr 2001 lag der Anteil der teilzeitbeschäftigten Frauen bei 52,4%, derjenige der Männer bei 8,7%.

In den Bereichen "Bergbau, Gewinnung von Steinen und Erden" (77,8%), "Immobilien, Vermietung von beweglichen Sachen" (68,4%), "Erziehung, Unterricht" (67,8%), "Gesundheits-, Veterinär- und Sozialwesen" (65,7%) und "Baugewerbe" (60,1%) lag die Teilzeitquote der Frauen am höchsten. Am meisten teilzeitarbeitende Männer wiesen die Bereiche "Erziehung, Unterricht" (36,1%), "Sonstige öffentliche und persönliche Dienstleistungen" (31,0%), "Immobilien, Vermietung von beweglichen Sachen" (28,3%) und "Gesundheits-, Veterinär und Sozialwesen" (27,3%).

Gemessen am Gesamttotal liegt im Kanton Solothurn im Jahr 2005 der Anteil aller beschäftigten Frauen bei 42,3%. Dieser Wert lag 2001 noch bei 41,8% und im Jahr 1985 bei 36,0%.

2.5 Bezirke und Gemeinden

Seit 2001 hat die Zahl der Beschäftigten im Kanton Solothurn um 0,5% (587 Personen) zugenommen. Die Entwicklung in den Bezirken zeigt ein sehr unterschiedliches Bild. Am meisten neue Arbeitsplätze mit +941 entstanden im Bezirk Gäu (+8,2%). Der Bezirk Olten wies eine Zunahme von +939 Personen (+3,4%) auf. Somit arbeiten in diesem Bezirk mit 28'891 Beschäftigten gut ein Viertel der insgesamt 109'661 Erwerbstätigen. Beachtlich fiel der Anstieg auch im Bezirk Thal mit +126 Personen (+3,2%) aus. Zunehmend war die Zahl der Beschäftigten weiter in den Bezirken Dorneck (+42 Personen),

Bucheggberg (+17 Personen) und Lebern (+8 Personen). Eine geringere Anzahl Beschäftigter als im Jahr 2001 wiesen die Bezirke Solothurn (-649 Personen), Wasseramt (-380 Personen), Thierstein (-330 Personen) und Gösgen (-127 Personen) aus.

In den Gemeinden Subingen (+638), Oensingen (+512), Hägendorf (+497), Bettlach (+334), Olten (+292) und Wangen bei Olten (+260) entstanden zwischen 2001 und 2005 absolut am meisten neue Arbeitsplätze. Die markantesten Abnahmen der Beschäftigtenzahl wurde in den Gemeinden Solothurn (-649), Derendingen (-480), Breitenbach (-275), Zuchwil (-272), Grenchen (-254) und Selzach (-212) festgestellt.

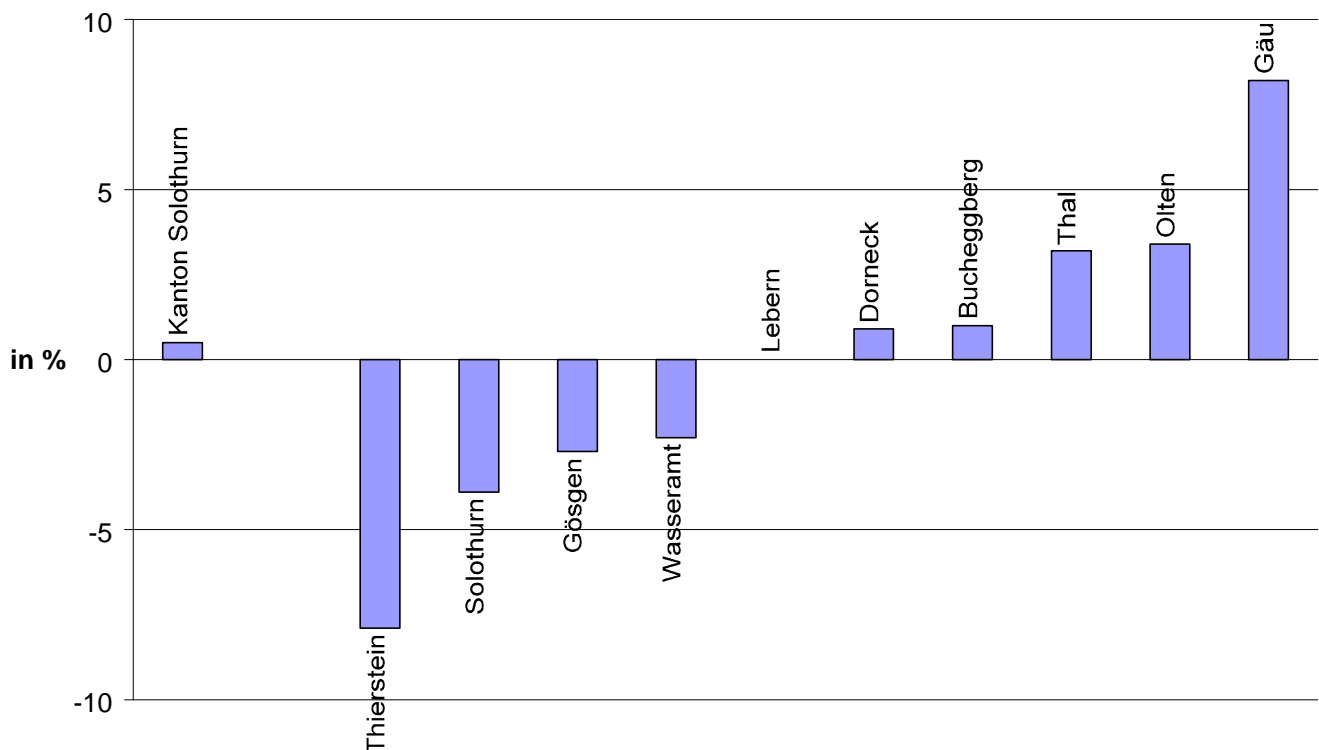


Abbildung 9: Prozentuale Veränderung der Beschäftigung 2001-2005 für den Kanton Solothurn sowie für die Solothurner Bezirke.

3. Tabellenanhang

Es sind folgende Tabellen abgebildet:

- Überblick; Arbeitsstätten und Beschäftigte nach Wirtschaftssektor
- Überblick; Beschäftigte nach Beschäftigungsgrad, Geschlecht und Wirtschaftssektor
- Arbeitsstätten nach Betriebszweigen 1995–2005
- Beschäftigte nach Betriebszweigen 1995–2005
- Beschäftigte nach Arbeitspensum und Wirtschaftszweigen 2001 und 2005
- Arbeitsstätten nach Betriebsgrösse 2005
- Beschäftigte nach Betriebsgrösse 2005
- Arbeitsstätten und Beschäftigte nach Bezirken und Gemeinden 1995–2005

Arbeitsstätten und Beschäftigte nach Wirtschaftssektoren

(Wirtschaftssektoren 2 und 3)

				Veränderung in %		
	1995	2001	2005	1995-2001	2001-2005	1995-2005
Anzahl Arbeitsstätten						
Sektor 2	2'814	2'832	2'684	0.6	-5.2	-4.6
Sektor 3	8'201	8'522	8'243	3.9	-3.3	0.5
Total	11'015	11'354	10'927	3.1	-3.8	-0.8
Anzahl Beschäftigte						
Sektor 2	45'944	41'384	39'197	-9.9	-5.3	-14.7
Sektor 3	63'444	67'690	70'464	6.7	4.1	11.1
Total	109'388	109'074	109'661	-0.3	0.5	0.2
Anzahl Vollzeitäquivalente						
Sektor 2	51'466	54'065	55'263	5.0	2.2	7.4
Sektor 3	43'745	38'986	36'748	-10.9	-5.7	-16.0
Total	95'211	93'051	92'011	-2.3	-1.1	-3.4

Beschäftigte nach Beschäftigungsgrad, Geschlecht und Wirtschaftssektor

(Wirtschaftssektoren 2 und 3)

Anzahl Beschäftigte	2001			2005		
	Sektor 2	Sektor 3	Total	Sektor 2	Sektor 3	Total
Vollzeit (90%-100%)	36'568	42'222	78'790	34'339	42'185	76'524
Männer	30'329	26'732	57'061	28'929	26'874	55'803
Frauen	6'239	15'490	21'729	5'410	15'311	20'721
Teilzeit 1 (50%-89%)	2'885	12'838	15'723	2'882	14'113	16'995
Männer	809	2'315	3'124	838	2'858	3'696
Frauen	2'076	10'523	12'599	2'044	11'255	13'299
Teilzeit 2 (<50%)	1'931	12'630	14'561	1'976	14'166	16'142
Männer	457	2'830	3'287	493	3'277	3'770
Frauen	1'474	9'800	11'274	1'483	10'889	12'372
Total	41'384	67'690	109'074	39'197	70'464	109'661
Männer	31'595	31'877	63'472	30'260	33'009	63'269
Frauen	9'789	35'813	45'602	8'937	37'455	46'392

Arbeitsstätten nach Wirtschaftszweigen 1995-2005

Tabelle 1 Nach NOGA: Sektor, Abschnitt, Abteilung	Arbeitsstätten				Veränd. 2001-05 in %
	1995	1998	2001	2005	
Total (Sektor 2 und 3)	11'015	11'522	11'354	10'927	-3.8
Sektor 2	2'814	2'890	2'832	2'684	-5.2
Bergbau, Gewinnung von Steinen und Erden	18	18	13	11	-15.4
<i>Kohle- und Torfgewinnung</i>	.	1	.	.	.
<i>Gewinnung von Steinen und Erden</i>	18	17	13	11	-15.4
Herstellung von Waren	1'585	1'605	1'610	1'474	-8.4
Herstellung von Nahrungs- und Genussmitteln	72	66	59	58	-1.7
Herstellung von Textilien und Bekleidung	53	42	44	28	-36.4
<i>Herstellung von Textilien</i>	25	14	17	12	-29.4
<i>Herstellung von Bekleidung</i>	28	28	27	16	-40.7
Herstellung von Leder und Lederwaren	10	9	10	7	-30.0
Herstellung von Holz sowie Holz-, Kork- und Flechtwaren (ohne Herstellung von Möbeln)	206	207	197	186	-5.6
Herstellung von Papier, Pappe und Waren daraus, Verlags- und Druckerzeugnissen	131	136	126	117	-7.1
<i>Herst. von Papier, Pappe und Waren daraus</i>	8	8	9	9	0.0
<i>Herst. von Verlags- und Druckerzeugnissen, Vielfält. von besp. Ton-, Bild- und Datenträgern</i>	123	128	117	108	-7.7
Kokerei; Mineralölverarbeitung	1	.	3	1	-66.7
Herstellung von chemischen Erzeugnissen	29	28	30	33	10.0
Herstellung von Gummi- und Kunststoffwaren	41	42	43	32	-25.6
Herstellung von Glas und Glaswaren, Keramik, Verarbeitung von Steinen und Erden	67	59	58	48	-17.2
Metallerzeugung und -bearbeitung, Herstellung von Metallerzeugnissen	439	452	475	445	-6.3
<i>Metallerzeugung und -bearbeitung</i>	30	21	20	22	10.0
<i>Herstellung von Metallerzeugnissen</i>	409	431	455	423	-7.0
Maschinenbau	157	170	167	165	-1.2
Herst. von Büromaschinen, Datenverarbeitungsgeräten und -einrichtungen, Elektronik, Feinmechanik und Optik	238	250	251	227	-9.6
<i>Herst. von Büromaschinen, Datenverarbeitungsgeräten und -einrichtungen</i>	7	4	3	3	0.0
<i>Herst. von Geräten der Elektrizitätserzeugung, -verteilung und Ähnliches</i>	58	54	56	53	-5.4
<i>Herstellung von Geräten der Radio-, Fernseh- und Nachrichtentechnik</i>	28	29	32	23	-28.1
<i>Herst. von medizinischen Geräten, Präzisionsinstrumenten; optischen Geräten und Uhren</i>	145	163	160	148	-7.5
Fahrzeugbau	17	21	18	23	27.8
Herstellung von Automobilen und Automobilteilen	8	7	8	10	25
<i>Sonstiger Fahrzeugbau</i>	9	14	10	13	30.0
Herst. von Möbeln, Schmuck, Musikinstrumenten, Sportgeräten, Spielwaren und sonst. Erzeugnisse	124	123	129	104	-19.4
<i>Herst. von Möbeln, Schmuck, Musikinstrum., Sportgeräten, Spielwaren und sonst. Erzeugn.</i>	118	116	116	94	-19.0
<i>Rückgewinnung</i>	6	7	13	10	-23.1
Energie- und Wasserversorgung	52	31	30	32	6.7
<i>Energieversorgung</i>	26	23	23	23	0.0
<i>Wasserversorgung</i>	26	8	7	9	28.6
Bau	1'159	1'236	1'179	1'167	-1.0

Tabelle 1	Arbeitsstätten				Veränd.
Nach NOGA:					2001-05
Sektor, Abschnitt, Abteilung	1995	1998	2001	2005	in %
Sektor 3	8'201	8'632	8'522	8'243	-3.3
Handel; Instandhaltung und Reparatur	2'577	2'762	2'559	2'511	-1.9
<i>Automobilhandel, Instandhaltung und Reparatur von von Automobilen; Tankstellen</i>	433	488	470	475	1.1
<i>Handelsvermittlung und Grosshandel (ohne Handel mit Automobilen)</i>	570	645	574	594	3.5
<i>Detailhandel (ohne Handel mit Automobilen und ohne Tankstellen); Rep. von Gebrauchsgütern</i>	1'574	1'629	1'515	1'442	-4.8
Beherbergungs- und Gaststätten	769	831	797	768	-3.6
Verkehr und Nachrichtenübermittlung	538	543	554	573	3.4
<i>Landverkehr; Transport in Rohrfernleitungen</i>	292	294	291	281	-3.4
<i>Schifffahrt</i>
<i>Luftfahrt</i>	2	3	3	2	-33.3
<i>Hilfs- und Nebentätigkeiten für den Verkehr; Verkehrsvermittlung</i>	88	88	87	90	3.4
<i>Nachrichtenübermittlung</i>	156	158	173	200	15.6
Kreditinstitute und Versicherungen (ohne Sozialversicherung)	352	295	299	270	-9.7
<i>Kreditinstitute</i>	141	134	135	125	-7.4
<i>Versicherungen (ohne Sozialversicherung)</i>	149	120	86	57	-33.7
<i>Mit den Kreditinstituten und Versicherungen verbundene Tätigkeiten</i>	62	41	78	88	12.8
Grundstücks- und Wohnungswesen, Vermietung beweglicher Sachen, Erbringung von unternehmensbez. Dienstleistungen	1'556	1'772	1'950	1'832	-6.1
<i>Grundstücks- und Wohnungswesen</i>	81	85	94	94	0.0
<i>Vermiet. bewegl. Sachen ohne Bedienungspers.</i>	25	23	26	22	-15.4
<i>Datenverarbeitung und Datenbanken</i>	147	208	299	254	-15.1
<i>Forschung und Entwicklung</i>	5	9	12	12	0.0
<i>Erbringung von unternehmensbez. Dienstl.</i>	1'298	1'447	1'519	1'450	-4.5
Öffentliche Verwaltung, Verteidigung, Sozialversicherung	281	250	239	241	0.8
Erziehung und Unterricht	481	498	508	464	-8.7
Gesundheits-, Veterinär- und Sozialwesen	678	724	741	755	1.9
Erbringung von sonstigen Dienstleistungen	969	957	875	829	-5.3
<i>Abwasser- und Abfallbeseit. und sonst. Entsorg.</i>	61	71	72	72	0.0
<i>Interessenvertr. sowie kirchliche und sonstige Vereinig. (ohne Sozialwesen, Kultur und Sport)</i>	243	215	185	167	-9.7
<i>Kultur, Sport und Unterhaltung</i>	176	187	179	158	-11.7
<i>Erbringung von sonstigen Dienstleistungen</i>	489	484	439	432	-1.6

Beschäftigte nach Wirtschaftszweigen 1995-2005

Tabelle 2 Nach NOGA: Sektor, Abschnitt, Abteilung	Beschäftigte (Voll- und Teilzeit)				Veränd. 2001-05 in %
	1995	1998	2001	2005	
Total (Sektor 2 und 3)	109'388	105'830	109'074	109'661	0.5
Sektor 2	45'944	42'804	41'384	39'197	-5.3
Bergbau, Gewinnung von Steinen und Erden	153	121	109	86	-21.1
<i>Kohle- und Torfgewinnung</i>	.	15	.	.	.
<i>Gewinnung von Steinen und Erden</i>	153	106	109	86	-21.1
Herstellung von Waren	34'652	32'936	32'110	29'471	-8.2
Herstellung von Nahrungs- und Genussmitteln	1'505	1'602	1'276	1'396	9.4
Herstellung von Textilien und Bekleidung	587	471	476	339	-28.8
<i>Herstellung von Textilien</i>	383	337	350	287	-18.0
<i>Herstellung von Bekleidung</i>	204	134	126	52	-58.7
Herstellung von Leder und Lederwaren	624	409	54	61	13.0
Herstellung von Holz sowie Holz-, Kork- und Flechtwaren (ohne Herstellung von Möbeln)	1'323	1'114	909	923	1.5
Herst. von Papier, Pappe und Waren daraus,					
Verlags- und Druckerzeugnissen	3'547	3'295	3'149	3'252	3.3
<i>Herst. von Papier, Pappe und Waren daraus</i>	1'799	1'923	1'889	1'821	-3.6
<i>Herst. von Verlags- und Druckerzeugnissen, Vielfält. von besp. Ton-, Bild- und Datenträgern</i>	1'748	1'372	1'260	1'431	13.6
Kokerei; Mineralölverarbeitung	1	.	21	3	-85.7
Herstellung von chemischen Erzeugnissen	1'064	655	617	924	49.8
Herstellung von Gummi- und Kunststoffwaren	1'464	1'483	1'534	1'092	-28.8
Herstellung von Glas und Glaswaren, Keramik, Verarbeitung von Steinen und Erden	721	517	520	465	-10.6
Metallerzeugung und -bearbeitung, Herstellung von Metallerzeugnissen	7'670	6'852	7'043	6'676	-5.2
<i>Metallerzeugung und -bearbeitung</i>	1'491	1'297	1'345	1'437	6.8
<i>Herstellung von Metallerzeugnissen</i>	6'179	5'555	5'698	5'239	-8.1
Maschinenbau	4'933	6'205	6'031	4'796	-20.5
Herst. von Büromaschinen, Datenverarbeitungsgeräten und -einrichtungen, Elektronik;					
Feinmechanik und Optik	10'126	9'315	9'493	8'526	-10.2
<i>Herst. von Büromaschinen, Datenverarbeitungsgeräten und -einrichtungen</i>	24	35	30	22	-26.7
<i>Herst. von Geräten der Elektrizitätserzeugung, -verteilung und Ähnliches</i>	3'287	2'037	2'099	1'879	-10.5
<i>Herst. von Geräten der Radio-, Fernseh- und Nachrichtentechnik</i>	1'811	1'962	1'669	678	-59.4
<i>Herst. von medizinischen Geräten, Präzisionsinstrumenten; optischen Geräten und Uhren</i>	5'004	5'281	5'695	5'947	4.4
Fahrzeugbau	407	417	402	529	31.6
<i>Herst. von Automobilen und Automobilteilen</i>	245	230	260	308	18.5
<i>Sonstiger Fahrzeugbau</i>	162	187	142	221	55.6
Herst. von Möbeln, Schmuck, Musikinstrumenten, Sportgeräten, Spielwaren und sonst. Erzeugnisse	680	601	585	489	-16.4
<i>Herst. von Möbeln, Schmuck, Musikinstrum., Sportgeräten, Spielwaren und sonst. Erzeugn.</i>	661	585	545	453	-16.9
<i>Rückgewinnung</i>	19	16	40	36	-10.0
Energie- und Wasserversorgung	1'259	1'169	1'098	1'239	12.8
<i>Energieversorgung</i>	1'192	1'153	1'070	1'171	9.4
<i>Wasserversorgung</i>	67	16	28	68	142.9
Bau	9'880	8'578	8'067	8'401	4.1

Tabelle 2 Nach NOGA: Sektor, Abschnitt, Abteilung	Beschäftigte (Voll- und Teilzeit)				Veränd. 2001-05 in %
	1995	1998	2001	2005	
Sektor 3	63'444	63'026	67'690	70'464	4.1
Handel; Instandhaltung und Reparatur	16'847	16'432	16'616	16'841	1.4
<i>Automobilhandel, Instandhaltung und Reparatur von Automobilen; Tankstellen</i>	2'281	2'242	2'354	2'609	10.8
<i>Handelsvermittlung und Grosshandel (ohne Handel mit Automobilen)</i>	5'323	5'396	5'253	5'555	5.7
<i>Detailhandel (ohne Handel mit Automobilen und ohne Tankstellen); Rep. von Gebrauchsgütern</i>	9'243	8'794	9'009	8'677	-3.7
Beherbergungs- und Gaststätten	6'111	5'798	5'882	5'225	-11.2
Verkehr und Nachrichtenübermittlung	8'682	8'059	9'804	9'883	0.8
<i>Landverkehr; Transport in Rohrfernleitungen</i>	3'680	3'533	3'721	4'251	14.2
<i>Schifffahrt</i>
<i>Luftfahrt</i>	5	6	8	6	-25.0
<i>Hilfs- und Nebentätigkeiten für den Verkehr; Verkehrsvermittlung</i>	1'604	1'640	2'702	2'917	8.0
<i>Nachrichtenübermittlung</i>	3'393	2'880	3'373	2'709	-19.7
Kreditinstitute und Versicherungen (ohne Sozialversicherung)	3'054	2'820	3'087	2'870	-7.0
<i>Kreditinstitute</i>	1'784	1'447	1'811	1'725	-4.7
<i>Versicherungen (ohne Sozialversicherung)</i>	1'063	1'154	831	710	-14.6
<i>Mit den Kreditinstituten und Versicherungen verbundene Tätigkeiten</i>	207	219	445	435	-2.2
Grundstücks- und Wohnungswesen, Vermietung beweglicher Sachen, Erbringung von unternehmensbez. Dienstleistungen	7'373	7'477	8'856	9'632	8.8
<i>Grundstücks- und Wohnungswesen</i>	301	348	390	436	11.8
<i>Vermiet. bewegl. Sachen ohne Bedienungspers.</i>	145	50	66	77	16.7
<i>Datenverarbeitung und Datenbanken</i>	824	1'028	1'322	1'322	0.0
<i>Forschung und Entwicklung</i>	81	43	57	57	0.0
<i>Erbring. von unternehmensbezogenen Dienstl.</i>	6'022	6'008	7'021	7'740	10.2
Öffentliche Verwaltung, Verteidigung, Sozialversicherung	2'883	2'883	3'124	3'425	9.6
Erziehung und Unterricht	4'717	5'118	5'443	5'702	4.8
Gesundheits-, Veterinär- und Sozialwesen	9'968	11'099	11'348	13'287	17.1
Erbringung von sonstigen Dienstleistungen	3'809	3'340	3'530	3'599	2.0
<i>Abwasser- und Abfallbes. und sonst. Entsorg.</i>	443	447	492	521	5.9
<i>Interessenvertr. sowie kirchliche und sonstige Vereinig. (ohne Sozialwesen, Kultur und Sport)</i>	1'300	894	870	1'093	25.6
<i>Kultur, Sport und Unterhaltung</i>	906	871	1'097	937	-14.6
<i>Erbringung von sonstigen Dienstleistungen</i>	1'160	1'128	1'071	1'048	-2.1

Beschäftigte nach Arbeitspensum und Wirtschaftszweigen 2001 und 2005

Tabelle 3 Nach NOGA: Sektor, Abschnitt, Abteilung	Beschäftigte								
	90%+			50-89%			< 50%		
	2001	2005	Ver. %	2001	2005	Ver. %	2001	2005	Ver. %
Total (Sektor 2 und 3)	78'790	76'524	-2.9	15'723	16'995	8.1	14'561	16'142	10.9
Sektor 2	36'568	34'339	-6.1	2'885	2'882	-0.1	1'931	1'976	2.3
Bergbau, Gewinnung von Steinen und Erden	95	75	-21.1	6	6	0.0	8	5	-37.5
<i>Kohle- und Torfgewinnung</i>
<i>Gewinnung von Steinen und Erden</i>	95	75	-21.1	6	6	0.0	8	5	-37.5
Herstellung von Waren	28'143	25'657	-8.8	2'530	2'410	-4.7	1'437	1'404	-2.3
Herstellung von Nahrungs- und Genussmitteln	1'061	1'152	8.6	114	139	21.9	101	105	4.0
Herstellung von Textilien un Bekleidung	394	272	-85	48	33	-72	34	34	4
<i>Herstellung von Textilien</i>	305	240	-21.3	29	25	-13.8	16	22	37.5
<i>Herstellung von Bekleidung</i>	89	32	-64.0	19	8	-57.9	18	12	-33.3
Herstellung von Leder und Lederwaren	37	41	10.8	12	11	-8.3	5	9	80.0
Herstellung von Holz sowie Holz-, Kork- und Flechtwaren (ohne Herstellung von Möbeln)	778	787	1.2	66	59	-10.6	65	77	18.5
Herstellung von Papier, Pappe und Waren daraus, Verlags- und Druckerzeugnissen	2'653	2'673	7	254	284	16	242	295	-20
<i>Herst. von Papier, Pappe und Waren daraus</i>	1'822	1'759	-3.5	54	55	1.9	13	7	-46.2
<i>Herst. von Verlags- und Druckerzeugnissen, Vielfält. von besp. Ton-, Bild- und Datenträgern</i>	831	914	10.0	200	229	14.5	229	288	25.8
Kokerei; Mineralölverarbeitung	18	1	-94.4	3	.	.	.	2	.
Herstellung von chemischen Erzeugnissen	534	781	46.3	54	104	92.6	29	39	34.5
Herstellung von Gummi- und Kunststoffwaren	1'333	945	-29.1	149	106	-28.9	52	41	-21.2
Herstellung von Glas und Glaswaren, Keramik, Verarbeitung von Steinen und Erden	461	416	-9.8	36	26	-27.8	23	23	0.0
Metallerzeugung und -bearbeitung, Herstellung von Metallerzeugnissen	6'205	5'814	-6.3	500	519	3.8	338	343	1.5
<i>Metallerzeugung und -bearbeitung</i>	1'277	1'382	8.2	48	39	-18.8	20	16	-20.0
<i>Herstellung von Metallerzeugnissen</i>	4'928	4'432	-10.1	452	480	6.2	318	327	2.8
Maschinenbau	5'433	4'312	-20.6	466	352	-24.5	132	132	0.0
Herst. von Büromaschinen, Datenverarbeitungsgeräten und -einrichtungen, Elektronik, Feinmechanik und Optik	8'464	7'616	-10.0	685	687	3.0	344	223	-35.1
<i>Herst. von Büromaschinen, Datenverarbeitungsgeräten und -einrichtungen</i>	24	19	-20.8	3	.	3.0	3	3	10.0
<i>Herst. von Geräten der Elektrizitätserzeugung, -verteilung u. Ähnliches</i>	1'815	1'640	-9.6	160	181	13.1	124	58	-53.2
<i>Herstellung von Geräten der Radio-, Fernseh- und Nachrichtentechnik</i>	1'489	571	-61.7	108	70	-35.2	72	37	-48.6
<i>Herst. von medizinischen Geräten, Präzisionsinstrumenten; optischen Geräten und Uhren</i>	5'136	5'386	4.9	414	436	5.3	145	125	-13.8
Fahrzeugbau	320	468	46.3	62	36	-41.9	20	25	25.0
<i>Herstellung von Automobilen und Automobilteilen</i>	231	274	18.6	15	16	6.7	14	18	28.6
<i>Sonstiger Fahrzeugbau</i>	89	194	118.0	47	20	-57.4	6	7	16.7
Herst. von Möbeln, Schmuck, Musikinstrumenten, Sportgeräten, Spielwaren und sonst. Erzeugnisse	452	379	-16.2	81	54	-33.3	52	56	7.7
<i>Herst. von Möbeln, Schmuck, Musikinstrument., Sportgeräten, Spielwaren und sonst. Erzeugn.</i>	419	349	-16.7	76	51	-32.9	50	53	6.0
<i>Rückgewinnung</i>	33	30	-9.1	5	3	-40.0	2	3	50.0
Energie- und Wasserversorgung	990	1'089	10.0	36	65	80.6	72	85	18.1
<i>Energieversorgung</i>	963	1'029	6.9	36	61	69.4	71	81	14.1
<i>Wasserversorgung</i>	27	60	122.2	.	4	.	1	4	300.0
Bau	7'340	7'518	2.4	313	401	28.1	414	482	16.4

Tabelle 3 Nach NOGA: Sektor, Abschnitt, Abteilung	Beschäftigte								
	90%+			50-89%			< 50%		
	2001	2005	Ver. %	2001	2005	Ver. %	2001	2005	Ver. %
Sektor 3	42'222	42'185	-0.1	12'838	14'113	9.9	12'630	14'166	12.2
Handel; Instandhaltung und Reparatur	11'143	11'314	1.5	2'877	2'810	-2.3	2'596	2'717	4.7
<i>Automobilhandel, Instandhaltung und Reparatur von Automobilen; Tankstellen</i>	1'979	2'132	7.7	200	267	33.5	175	210	20.0
<i>Handelsvermittlung und Grosshandel (ohne Handel mit Automobilen)</i>	3'959	4'213	6.4	718	691	-3.8	576	651	13.0
<i>Detailhandel (ohne Handel mit Automobilen und ohne Tankstellen); Rep. von Gebrauchsgütern</i>	5'205	4'969	-4.5	1'959	1'852	-5.5	1'845	1'856	0.6
Beherbergungs- und Gaststätten	3'264	2'751	-15.7	1'018	1'006	-1.2	1'600	1'468	-8.3
Verkehr und Nachrichtenübermittlung	7'677	7'780	1.3	1'102	1'176	6.7	1'025	927	-9.6
<i>Landverkehr; Transport in Rohrfernleitungen</i>	3'306	3'690	11.6	224	296	32.1	191	265	38.7
<i>Schifffahrt</i>
<i>Luftfahrt</i>	6	4	-33.3	.	.	.	2	2	0.0
<i>Hilfs- und Nebentätigkeiten für den Verkehr; Verkehrsvermittlung</i>	2'092	2'392	14.3	419	363	-13.4	191	162	-15.2
<i>Nachrichtenübermittlung</i>	2'273	1'694	-25.5	549	517	-5.8	641	498	-22.3
Kreditinstitute und Versicherungen (ohne Sozialversicherung)	2'310	2'144	-7.2	500	474	-5.2	277	252	-9.0
<i>Kreditinstitute</i>	1'344	1'269	-5.6	298	310	4.0	169	146	-13.6
<i>Versicherungen (ohne Sozialversicherung)</i>	609	540	-11.3	151	125	-17.2	71	45	-36.6
<i>Mit den Kreditinstituten und Versicherungen verbundene Tätigkeiten</i>	357	335	-6.2	51	39	-23.5	37	61	64.9
Grundstücks- und Wohnungswesen, Vermietung beweglicher Sachen, Erbringung von unternehmensbez. Dienstleistungen	5'573	5'373	-3.6	1'044	1'369	31.1	2'239	2'890	29.1
<i>Grundstücks- und Wohnungswesen</i>	260	281	8.1	58	84	44.8	72	71	-1.4
<i>Vermiet. bewegl. Sachen ohne Bedienungspers.</i>	42	42	0.0	12	19	58.3	12	16	33.3
<i>Datenverarbeitung und Datenbanken</i>	1'119	1'083	-3.2	94	131	39.4	109	108	-0.9
<i>Forschung und Entwicklung</i>	40	32	-20.0	11	17	54.5	6	8	33.3
<i>Erbring. von unternehmensbezogenen Dienstl.</i>	4'112	3'935	-4.3	869	1'118	28.7	2'040	2'687	31.7
Öffentliche Verwaltung, Verteidigung, Sozialversicherung	2'331	2'497	7.1	531	673	26.7	262	255	-2.7
Erziehung und Unterricht	2'608	2'510	-3.8	1'391	1'463	5.2	1'444	1'729	19.7
Gesundheits-, Veterinär- und Sozialwesen	5'247	5'826	11.0	3'675	4'415	20.1	2'426	3'046	25.6
Erbringung von sonstigen Dienstleistungen	2'069	1'990	-3.8	700	727	3.9	761	882	15.9
<i>Abwasser- und Abfallbes. und sonst. Entsorg.</i>	444	467	5.2	23	27	17.4	25	27	8.0
<i>Interessenvertr. sowie kirchliche und sonstige Vereinig. (ohne Sozialwesen, Kultur und Sport)</i>	383	415	8.4	210	279	32.9	277	399	44.0
<i>Kultur, Sport und Unterhaltung</i>	535	431	-19.4	263	237	-9.9	299	269	-10.0
<i>Erbringung von sonstigen Dienstleistungen</i>	707	677	-4.2	204	184	-9.8	160	187	16.9

Beschäftigte nach Betriebsgrösse 2005

Tabelle 4		Arbeitsstätten mit Vollzeitäquivalenten					
Nach NOGA:							
Sektor, Abschnitt, Abteilung		0-1	2-4	5-9	10-49	50-249	250+
Total (Sektor 2 und 3)		4'367	3'415	1'572	1'287	253	33
Sektor 2		913	719	446	462	123	21
Bergbau, Gewinnung von Steinen und Erden		3	3	.	5	.	.
<i>Kohle- und Torfgewinnung</i>	
<i>Gewinnung von Steinen und Erden</i>		3	3	.	5	.	.
Herstellung von Waren		480	381	223	274	97	19
Herstellung von Nahrungs- und Genussmitteln		14	14	11	14	4	1
Herstellung von Textilien und Bekleidung		17	6	1	2	2	.
<i>Herstellung von Textilien</i>		7	2	.	1	2	.
<i>Herstellung von Bekleidung</i>		10	4	1	1	.	.
Herstellung von Leder und Lederwaren		2	3	.	2	.	.
Herstellung von Holz sowie Holz-, Kork- und Flechtwaren (ohne Herstellung von Möbeln)		74	60	32	20	.	.
Herstellung von Papier, Pappe und Waren daraus, Verlags- und Druckerzeugnissen		46	33	12	13	9	4
<i>Herst. von Papier, Pappe und Waren daraus</i>		.	1	1	.	4	3
<i>Herst. von Verlags- und Druckerzeugnissen, Vervielfält. von besp. Ton-, Bild- und Datenträgern</i>		46	32	11	13	5	1
Kokerei; Mineralölverarbeitung		1
Herstellung von chemischen Erzeugnissen		9	5	4	11	4	.
Herstellung von Gummi- und Kunststoffwaren		2	6	4	12	7	1
Herstellung von Glas und Glaswaren, Keramik, Verarbeitung von Steinen und Erden		21	8	9	8	2	.
Metallerzeugung und -bearbeitung, Herstellung von Metallerzeugnissen		131	112	88	87	25	2
<i>Metallerzeugung und -bearbeitung</i>		2	6	2	8	2	2
<i>Herstellung von Metallerzeugnissen</i>		129	106	86	79	23	.
Maschinenbau		29	43	25	48	18	2
Herstellung von Büromaschinen, Datenverarbeitungsgeräten und -einrichtungen, Elektronik, Feinmechanik und Optik		71	53	28	43	23	9
<i>Herst. von Büromaschinen, Datenverarbeitungsgeräten und -einrichtungen</i>		.	2	.	1	.	.
<i>Herst. von Geräten der Elektrizitätserzeugung, -verteilung u. Ähnliches</i>		14	11	8	12	5	3
<i>Herstellung von Geräten der Radio-, Fernseh- und Nachrichtentechnik</i>		7	4	2	7	3	.
<i>Herst. von medizinischen Geräten, Präzisionsinstrumenten; optischen Geräten und Uhren</i>		50	36	18	23	15	6
Fahrzeugbau		4	5	4	8	2	.
<i>Herstellung von Automobilen und Automobilteilen</i>		2	1	2	4	1	.
<i>Sonstiger Fahrzeugbau</i>		2	4	2	4	1	.
Herst. von Möbeln, Schmuck, Musikinstrumenten, Sportgeräten, Spielwaren und sonst. Erzeugnisse		59	33	5	6	1	.
<i>Herst. von Möbeln, Schmuck, Musikinstrument., Sportgeräten, Spielwaren und sonst. Erzeugn.</i>		56	27	5	5	1	.
<i>Rückgewinnung</i>		3	6	.	1	.	.
Energie- und Wasserversorgung		9	7	3	7	4	2
<i>Energieversorgung</i>		4	4	3	7	3	2
<i>Wasserversorgung</i>		5	3	.	.	1	.
Bau		421	328	220	176	22	.

Tabelle 4		Arbeitsstätten mit Vollzeitäquivalenten					
Nach NOGA:							
Sektor, Abschnitt, Abteilung	0-1	2-4	5-9	10-49	50-249	250+	
Sektor 3	3'454	2'696	1'126	825	130	12	
Handel; Instandhaltung und Reparatur	993	896	372	223	24	3	
<i>Automobilhandel, Instandhaltung und Reparatur von Automobilen; Tankstellen</i>	170	177	78	47	3	.	
<i>Handelsvermittlung und Grosshandel (ohne Handel mit Automobilen)</i>	259	168	83	73	8	3	
<i>Detailhandel (ohne Handel mit Automobilen und ohne Tankstellen); Rep. von Gebrauchsgütern</i>	564	551	211	103	13	.	
Beherbergungs- und Gaststätten	189	370	127	80	2	.	
Verkehr und Nachrichtenübermittlung	207	176	85	69	31	5	
<i>Landverkehr; Transport in Rohrfernleitungen</i>	122	62	36	41	18	2	
<i>Schifffahrt</i>	
<i>Luftfahrt</i>	1	1	
<i>Hilfs- und Nebentätigkeiten für den Verkehr; Verkehrsvermittlung</i>	29	37	7	11	4	2	
<i>Nachrichtenübermittlung</i>	55	76	42	17	9	1	
Kreditinstitute und Versicherungen (ohne Sozialversicherung)	91	69	50	53	7	.	
<i>Kreditinstitute</i>	19	33	40	28	5	.	
<i>Versicherungen (ohne Sozialversicherung)</i>	15	15	8	17	2	.	
<i>Mit den Kreditinstituten und Versicherungen verbundene Tätigkeiten</i>	57	21	2	8	.	.	
Grundstücks- und Wohnungswesen, Vermietung beweglicher Sachen, Erbringung von unternehmensbez. Dienstleistungen	1'060	476	175	108	13	.	
<i>Grundstücks- und Wohnungswesen</i>	56	18	10	10	.	.	
<i>Vermiet. bewegl. Sachen ohne Bedienungspers.</i>	11	7	4	.	.	.	
<i>Datenverarbeitung und Datenbanken</i>	143	70	20	17	4	.	
<i>Forschung und Entwicklung</i>	7	2	1	2	.	.	
<i>Erbring. von unternehmensbezogenen Dienstl.</i>	843	379	140	79	9	.	
Öffentliche Verwaltung, Verteidigung, Sozialversicherung	58	57	47	69	10	.	
Erziehung und Unterricht	157	121	77	101	8	.	
Gesundheits-, Veterinär- und Sozialwesen	218	303	110	88	32	4	
Erbringung von sonstigen Dienstleistungen	481	228	83	34	3	.	
<i>Abwasser- und Abfallbes. und sonst. Entsorg.</i>	15	29	18	9	1	.	
<i>Interessenvertr. sowie kirchliche und sonstige Vereinig. (ohne Sozialwesen, Kultur und Sport)</i>	86	45	25	10	1	.	
<i>Kultur, Sport und Unterhaltung</i>	89	44	14	10	1	.	
<i>Erbringung von sonstigen Dienstleistungen</i>	291	110	26	5	.	.	

Beschäftigte nach Betriebsgrösse 2005

Tabelle 5		Beschäftigte in Arbeitsstätten mit Vollzeitäquivalenten					
Nach NOGA:		0-1	2-4	5-9	10-49	50-249	250+
Sektor, Abschnitt, Abteilung							
Total		4'739	10'241	10'716	25'665	24'274	16'376
Sektor 2		988	2'130	3'091	9'242	11'761	9'538
Bergbau, Gewinnung von Steinen und Erden		4	10	.	67	.	.
<i>Kohle- und Torfgewinnung</i>	
<i>Gewinnung von Steinen und Erden</i>		4	10	.	67	.	.
Herstellung von Waren		527	1'141	1'557	5'723	9'832	8'833
Herstellung von Nahrungs- und Genussmitteln		14	42	78	292	463	384
Herstellung von Textilien und Bekleidung		18	16	6	26	237	.
<i>Herstellung von Textilien</i>		7	6	.	12	237	.
<i>Herstellung von Bekleidung</i>		11	10	6	14	.	.
Herstellung von Leder und Lederwaren		3	8	.	40	.	.
Herstellung von Holz sowie Holz-, Kork- und Flechtwaren (ohne Herstellung von Möbeln)		81	177	227	363	.	.
Herstellung von Papier, Pappe und Waren daraus, Verlags- und Druckerzeugnissen		51	88	86	250	822	1'647
<i>Herst. von Papier, Pappe und Waren daraus</i>		.	2	9	.	399	1'385
<i>Herst. von Verlags- und Druckerzeugnissen, Vervielfält. von besp. Ton-, Bild- und Datenträgern</i>		51	86	77	250	423	261
Kokerei; Mineralölverarbeitung		2
Herstellung von chemischen Erzeugnissen		9	13	28	273	535	.
Herstellung von Gummi- und Kunststoffwaren		3	17	25	233	465	282
Herstellung von Glas und Glaswaren, Keramik, Verarbeitung von Steinen und Erden		22	23	61	189	144	.
Metallerzeugung und -bearbeitung, Herstellung von Metallerzeugnissen		148	355	612	1'676	2'513	945
<i>Metallerzeugung und -bearbeitung</i>		2	20	16	168	261	945
<i>Herstellung von Metallerzeugnissen</i>		146	335	596	1'508	2'252	.
Maschinenbau		32	130	174	1'137	1'781	1'322
Herstellung von Büromaschinen, Datenverarbeitungsgeräten und -einrichtungen, Elektronik, Feinmechanik und Optik		77	163	194	931	2'500	4'254
<i>Herst. von Büromaschinen, Datenverarbeitungsgeräten und -einrichtungen</i>		.	5	.	15	.	.
<i>Herst. von Geräten der Elektrizitätserzeugung, -verteilung u. Ähnliches</i>		14	37	53	269	474	926
<i>Herstellung von Geräten der Radio-, Fernseh- und Nachrichtentechnik</i>		8	14	12	146	448	.
<i>Herst. von medizinischen Geräten, Präzisionsinstrumenten; optischen Geräten und Uhren</i>		55	109	129	501	1'578	3'328
Fahrzeugbau		4	15	30	183	268	.
<i>Herstellung von Automobilen und Automobilteilen</i>		2	4	15	81	188	.
<i>Sonstiger Fahrzeugbau</i>		2	11	15	102	79	.
Herst. von Möbeln, Schmuck, Musikinstrumenten, Sportgeräten, Spielwaren und sonst. Erzeugnisse		66	93	37	130	104	.
<i>Herst. von Möbeln, Schmuck, Musikinstrumenten, Sportgeräten, Spielwaren und sonst. Erzeugnisse</i>		63	75	37	118	104	.
<i>Rückgewinnung</i>		4	17	.	12	.	.
Energie- und Wasserversorgung		9	21	16	140	267	705
<i>Energieversorgung</i>		4	14	16	140	215	705
<i>Wasserversorgung</i>		5	7	.	.	52	.
Bau		448	958	1'518	3'312	1'662	.

Tabelle 5		Beschäftigte in Arbeitsstätten mit Vollzeitäquivalenten					
Nach NOGA:							
Sektor, Abschnitt, Abteilung		0-1	2-4	5-9	10-49	50-249	250+
Sektor 3		3'751	8'111	7'625	16'423	12'513	6'838
Handel; Instandhaltung und Reparatur		1'110	2'691	2'523	4'280	2'234	997
<i>Automobilhandel, Instandhaltung und Reparatur von Automobilen; Tankstellen</i>		182	531	509	959	177	.
<i>Handelsvermittlung und Grosshandel (ohne Handel mit Automobilen)</i>		289	515	577	1'570	880	997
<i>Detailhandel (ohne Handel mit Automobilen und ohne Tankstellen); Rep. von Gebrauchsgütern</i>		639	1'646	1'438	1'751	1'177	.
Beherbergungs- und Gaststätten		241	1'067	837	1'465	145	.
Verkehr und Nachrichtenübermittlung		199	549	580	1'433	2'946	3'052
<i>Landverkehr; Transport in Rohrfernleitungen</i>		128	184	243	808	1'675	909
<i>Schifffahrt</i>	
<i>Luftfahrt</i>		1	3
<i>Hilfs- und Nebentätigkeiten für den Verkehr; Verkehrsvermittlung</i>		32	108	51	253	364	1'848
<i>Nachrichtenübermittlung</i>		38	252	287	372	908	296
Kreditinstitute und Versicherungen (ohne Sozialversicherung)		84	218	343	1'141	720	.
<i>Kreditinstitute</i>		20	116	273	515	576	.
<i>Versicherungen (ohne Sozialversicherung)</i>		14	48	56	368	144	.
<i>Mit den Kreditinstituten und Versicherungen verbundene Tätigkeiten</i>		50	55	14	258	.	.
Grundstücks- und Wohnungswesen, Vermietung beweglicher Sachen, Erbringung von unternehmensbez. Dienstleistungen		1'109	1'351	1'174	1'973	1'395	.
<i>Grundstücks- und Wohnungswesen</i>		54	53	66	178	.	.
<i>Vermiet. bewegl. Sachen ohne Bedienungspers.</i>		12	21	25	.	.	.
<i>Datenverarbeitung und Datenbanken</i>		151	183	133	311	413	.
<i>Forschung und Entwicklung</i>		7	5	9	24	.	.
<i>Erbring. von unternehmensbezogenen Dienstl.</i>		885	1'090	941	1'460	982	.
Öffentliche Verwaltung, Verteidigung, Sozialversicherung		65	183	327	1'390	1'038	.
Erziehung und Unterricht		181	386	574	2'000	883	.
Gesundheits-, Veterinär- und Sozialwesen		259	976	741	2'036	2'874	2'789
Erbringung von sonstigen Dienstleistungen		503	690	526	705	278	.
<i>Abwasser- und Abfallbes. und sonst. Entsorg.</i>		18	93	108	221	52	.
<i>Interessenvertr. sowie kirchliche und sonstige Vereinig. (ohne Sozialwesen, Kultur und Sport)</i>		99	137	165	240	65	.
<i>Kultur, Sport und Unterhaltung</i>		96	144	87	169	162	.
<i>Erbringung von sonstigen Dienstleistungen</i>		290	317	165	75	.	.

Arbeitsstätten und Beschäftigte nach Bezirken und Gemeinden 1995-2005

Tabelle 6 Nach NOGA: Sektor, Abschnitt, Abteilung	Arbeitsstätten				Veränd. 2001-05	Beschäftigte (Voll- und Teilzeit)				Veränd. 2001-05
	1995	1998	2001	2005	in %	1995	1998	2001	2005	in %
Kanton Solothurn	11'015	11'522	11'354	10'927	-3.8	109'388	105'830	111'075	111'666	0.5
Solothurn	1'439	1'497	1'456	1'375	-5.6	17'420	16'715	16'718	16'069	-3.9
Solothurn	1'439	1'497	1'456	1'375	-5.6	17'420	16'715	16'718	16'069	-3.9
Lebern	1'710	1'808	1'777	1'665	-6.3	17'013	17'387	17'763	17'771	0.0
Balm bei Günsberg	13	11	13	12	-7.7	35	29	37	30	-18.9
Bellach	170	191	192	180	-6.3	1'815	1'846	1'879	1'907	1.5
Bettlach	150	150	148	160	8.1	1'738	1'772	1'801	2'135	18.5
Feldbrunnen-St. Niklaus	27	33	41	36	-12.2	118	99	126	129	2.4
Flumenthal	37	37	37	39	5.4	122	139	199	294	47.7
Grenchen	825	853	826	741	-10.3	9'532	9'480	9'147	8'893	-2.8
Günsberg	40	40	47	37	-21.3	175	156	191	127	-33.5
Hubersdorf	12	17	20	19	-5.0	52	63	75	61	-18.7
Kammersrohr	.	.	.	1	100.0	.	.	.	1	100.0
Langendorf	110	127	131	130	-0.8	865	1'226	1'589	1'543	-2.9
Lommiswil	37	43	33	31	-6.1	123	99	98	100	2.0
Niederwil	17	19	15	14	-6.7	71	75	50	35	-30.0
Oberdorf	40	52	53	48	-9.4	293	281	420	513	22.1
Riedholz	45	47	47	52	10.6	670	644	648	641	-1.1
Rüttenen	60	55	52	54	3.8	180	139	169	240	42.0
Selzach	127	133	122	111	-9.0	1'224	1'339	1'334	1'122	-15.9
Bucheggberg	291	288	285	306	7.4	1'419	1'506	1'638	1'655	1.0
Aetigkofen	7	9	8	13	62.5	21	24	22	42	90.9
Aetingen	19	14	15	13	-13.3	47	44	57	59	3.5
Balm bei Messen	5	5	5	5	0.0	11	13	20	19	-5.0
Bibern	5	6	6	7	16.7	29	39	27	42	55.6
Biezwil	11	11	11	9	-18.2	32	39	49	34	-30.6
Brügglen	8	4	3	3	0.0	17	14	8	10	25.0
Brunnenthal	8	6	2	7	250.0	17	12	5	21	320.0
Gossliwil	6	6	4	4	0.0	15	14	15	10	-33.3
Hessigkofen	11	9	14	16	14.3	41	43	55	76	38.2
Küttigkofen	7	7	5	7	40.0	22	18	12	24	100.0
Kyburg-Buchegg	13	11	14	13	-7.1	151	154	172	177	2.9
Lüsslingen	21	17	19	20	5.3	208	223	229	233	1.7
Lüterkofen-Ichertswil	34	34	28	31	10.7	106	98	93	100	7.5
Lütterswil-Gächliwil	15	19	20	16	-20.0	68	98	114	111	-2.6
Messen	43	43	45	48	6.7	200	218	228	231	1.3
Mühledorf	11	13	10	11	10.0	103	112	85	68	-20.0
Nennigkofen	11	10	14	17	21.4	103	98	117	109	-6.8
Oberramsern	4	5	4	3	-25.0	14	13	9	7	-22.2
Schnottwil	36	41	41	43	4.9	160	165	249	217	-12.9
Tscheppach	9	12	9	9	0.0	33	41	44	26	-40.9
Unterramsern	7	6	8	11	37.5	21	26	28	39	39.3
Wasseramt	1'615	1'679	1'693	1'657	-2.1	16'744	16'218	18'393	18'017	-2.0
Aeschi	30	34	33	27	-18.2	108	114	111	118	6.3
Biberist	272	297	302	279	-7.6	3'063	3'042	3'213	3'076	-4.3
Bolken	10	11	8	7	-12.5	32	28	18	24	33.3
Deitingen	82	82	82	85	3.7	666	758	748	584	-21.9
Derendingen	231	236	226	214	-5.3	2'325	2'230	2'287	1'807	-21.0
Etziken	35	37	38	38	0.0	328	321	364	351	-3.6
Gerlafingen	150	151	150	159	6.0	1'479	1'396	1'398	1'397	-0.1
Halten	15	18	15	15	0.0	38	50	39	34	-12.8
Heinrichswil-Winistorf	8	10	12	12	0.0	17	22	31	28	-9.7
Herswil	7	8	7	5	-28.6	16	20	17	14	-17.6
Horriwil	32	22	27	25	-7.4	125	121	145	157	8.3
Hüniken	1	.	1	1	0.0	1	.	2	1	-50.0

Tabelle 6 Nach NOGA: Sektor, Abschnitt, Abteilung	Arbeitsstätten				Veränd.	Beschäftigte (Voll- und Teilzeit)				Veränd.
	1995	1998	2001	2005	2001-05 in %	1995	1998	2001	2005	2001-05 in %
Kriegstetten	56	55	58	52	-10.3	311	303	410	370	-9.8
Lohn-Ammannsegg	104	114	113	107	-5.3	816	761	690	722	4.6
Luterbach	103	99	109	121	11.0	851	804	1'046	1'008	-3.6
Obergerlafingen	47	53	53	54	1.9	181	210	211	276	30.8
Oekingen	16	14	14	11	-21.4	41	25	34	26	-23.5
Recherswil	56	65	73	71	-2.7	222	220	267	295	10.5
Steinhof	4	5	3	2	-33.3	9	12	10	7	-30.0
Subingen	110	107	113	111	-1.8	934	848	836	1'474	76.3
Zuchwil	246	261	256	261	2.0	5'181	4'933	4'515	4'243	-6.0
Thal	618	635	597	563	-5.7	4'573	4'175	3'885	4'011	3.2
Aedermannsdorf	22	22	16	19	18.8	109	100	107	92	-14.0
Balsthal	292	291	288	272	-5.6	2'479	2'315	2'235	2'343	4.8
Gänsbrunnen	9	7	6	3	-50.0	23	22	19	14	-26.3
Herbetswil	20	28	25	18	-28.0	156	147	132	100	-24.2
Holderbank	32	28	27	23	-14.8	164	135	146	157	7.5
Laupersdorf	46	54	55	51	-7.3	487	264	257	267	3.9
Matzendorf	60	50	43	48	11.6	267	226	174	220	26.4
Mümliswil-Ramiswil	90	99	89	87	-2.2	605	632	471	534	13.4
Welschenrohr	47	56	48	42	-12.5	283	334	344	284	-17.4
Gäu	851	889	919	930	1.2	9'567	10'097	11'486	12'427	8.2
Egerkingen	145	151	169	192	13.6	1'913	2'018	2'440	2'593	6.3
Härkingen	69	84	85	98	15.3	657	1'077	1'375	1'367	-0.6
Kestenholz	81	76	77	72	-6.5	648	760	842	920	9.3
Neuendorf	71	78	82	79	-3.7	1'301	1'321	1'794	1'954	8.9
Niederbuchsiten	25	24	31	32	3.2	437	360	444	464	4.5
Oberbuchsiten	67	67	69	68	-1.4	386	415	420	460	9.5
Oensingen	287	302	299	295	-1.3	3'614	3'557	3'571	4'083	14.3
Wolfwil	106	107	107	94	-12.1	611	589	600	586	-2.3
Olten	2'544	2'658	2'610	2'501	-4.2	28'511	26'367	27'952	28'891	3.4
Boningen	23	25	23	21	-8.7	131	124	131	137	4.6
Däniken	131	134	126	124	-1.6	2'163	1'903	1'858	1'800	-3.1
Dulliken	170	176	172	144	-16.3	1'257	1'296	1'381	1'348	-2.4
Eppenberg-Wöschnau	21	26	24	17	-29.2	142	171	164	124	-24.4
Fulenbach	61	67	65	65	0.0	423	360	373	355	-4.8
Gretzenbach	88	91	96	88	-8.3	610	506	589	578	-1.9
Gunzgen	55	60	54	58	7.4	618	524	655	475	-27.5
Hägendorf	185	193	219	202	-7.8	1'815	1'798	2'110	2'607	23.6
Kappel	67	75	76	76	0.0	319	293	323	350	8.4
Olten	1'294	1'289	1'266	1'222	-3.5	15'621	14'500	15'531	15'823	1.9
Rickenbach	39	44	40	46	15.0	746	570	658	731	11.1
Schönenwerd	202	230	245	242	-1.2	2'372	2'107	1'805	1'798	-0.4
Starrkirch-Wil	28	35	31	37	19.4	131	129	129	233	80.6
Walterswil	29	36	22	21	-4.5	68	83	52	79	51.9
Wangen bei Olten	151	177	151	138	-8.6	2'095	2'003	2'193	2'453	11.9
Gösgen	777	812	777	742	-4.5	5'177	4'742	4'635	4'508	-2.7
Hauenstein-Ilfenthal	17	16	13	10	-23.1	57	49	36	41	13.9
Kienberg	26	26	24	26	8.3	80	76	69	60	-13.0
Lostorf	119	160	145	130	-10.3	687	695	714	660	-7.6
Niedererlinsbach	83	79	78	69	-11.5	512	497	507	450	-11.2
Niedergösgen	124	127	121	126	4.1	913	901	796	914	14.8
Obererlinsbach	25	18	18	16	-11.1	179	106	100	94	-6.0
Obergösgen	60	66	79	78	-1.3	415	359	389	401	3.1
Rohr (SO)	7	6	3	4	33.3	21	15	7	6	-14.3
Stüsslingen	34	33	32	33	3.1	144	111	138	139	0.7
Trimbach	217	218	207	192	-7.2	1'745	1'607	1'558	1'450	-6.9
Winznau	51	45	41	45	9.8	374	269	274	246	-10.2
Wiesen	14	18	16	13	-18.8	50	57	47	47	0.0

Tabelle 6 Nach NOGA: Sektor, Abschnitt, Abteilung	Arbeitsstätten				Veränd. 2001-05	Beschäftigte (Voll- und Teilzeit)				Veränd. 2001-05
	1995	1998	2001	2005	in %	1995	1998	2001	2005	in %
Dorneck	672	718	726	692	-4.7	4'414	4'435	4'440	4'482	0.9
Bättwil	44	53	54	54	0.0	335	402	508	418	-17.7
Büren	37	31	34	27	-20.6	135	145	146	138	-5.5
Dornach	240	266	264	260	-1.5	2'262	2'204	2'139	2'192	2.5
Gempen	24	24	28	26	-7.1	198	230	254	285	12.2
Hochwald	39	40	44	37	-15.9	158	138	140	126	-10.0
Hofstetten-Flüh	88	94	94	92	-2.1	519	504	526	476	-9.5
Metzerlen-Mariastein	43	36	37	34	-8.1	210	172	187	177	-5.3
Nuglar-St. Pantaleon	39	47	46	42	-8.7	130	123	113	116	2.7
Rodersdorf	37	35	39	36	-7.7	113	118	115	134	16.5
Seewen	39	41	39	32	-17.9	161	151	139	122	-12.2
Witterswil	42	51	47	52	10.6	193	248	173	298	72.3
Thierstein	498	538	514	496	-3.5	4'550	4'188	4'165	3'835	-7.9
Bärschwil	26	27	25	21	-16.0	162	94	84	81	-3.6
Beinwil	14	12	10	9	-10.0	45	38	29	27	-6.9
Breitenbach	154	164	151	159	5.3	2'421	2'065	2'096	1'821	-13.1
Büsserach	70	74	82	81	-1.2	518	538	456	452	-0.9
Erschwil	27	31	34	38	11.8	181	228	257	280	8.9
Fehren	11	15	12	14	16.7	40	43	42	43	2.4
Grindel	9	9	9	5	-44.4	17	12	16	15	-6.3
Himmelried	31	33	26	18	-30.8	87	79	84	46	-45.2
Kleinlützel	43	44	43	40	-7.0	286	292	313	291	-7.0
Meltingen	20	21	22	24	9.1	60	55	68	74	8.8
Nunningen	74	86	87	76	-12.6	629	622	608	600	-1.3
Zullwil	19	22	13	11	-15.4	104	122	112	105	-6.3

www.statistik.so.ch