
Statistische Mitteilung

2/00

Betriebszählung

1998

VORWORT

Die vorliegende statistische Mitteilung 2/00 der Abteilung Finanzausgleich und Statistik des Kantons Solothurns enthält eine Zusammenfassung der wichtigsten Ergebnisse der Betriebszählung 1998.

Diese Zählung wird durch das Bundesamt für Statistik in Neuenburg bei allen Betrieben des zweiten und dritten Wirtschaftsektors der Schweiz durchgeführt.

Ausführlichere Angaben zum Kanton Solothurn, insbesondere auch weitere Daten für die Gemeinden, können bei der Abteilung Finanzausgleich und Statistik im Finanz-Departement, Rathaus, 4509 Solothurn, Telefon 032/ 627 20 66 eingesehen oder erfragt werden.

Wir sind bestrebt, Ihnen Unterlagen zur Verfügung zu stellen, die Ihren Bedürfnissen entsprechen. Anregungen von Ihrer Seite betreffend die Gestaltung, den Inhalt, den Detailliertheitsgrad der Statistiken, etc. sind uns deshalb jederzeit willkommen.

Inhaltsverzeichnis

1	GRUNDLAGEN	3
2	ERGEBNISSE	4
2.1	Arbeitsstätten und Beschäftigte	4
2.2	Grössenstruktur der Arbeitsstätten	4
2.3	Branchenstruktur (Voll- und Teilzeitbeschäftigte)	7
2.4	Beschäftigungsgrad	8
2.5	Bezirke und Gemeinde	10
3	TABELLENANHANG	11

1 Grundlagen

Seit dem Jahr 1955 führt das Bundesamt für Statistik (BFS) im 10-Jahresrhythmus im nicht-landwirtschaftlichen Bereich (Industrie, Gewerbe und Dienstleistungen) Betriebszählungen durch. Da jedoch Strukturerhebungen im erwähnten Rhythmus den raschen und markanten Veränderungen der Wirtschaft kaum genügend Rechnung tragen können, werden seit 1991 Zwischenerhebungen mit einem stark reduzierten Fragenkatalog verwirklicht. 1998 wurde am 30. September eine Zwischenerhebung durchgeführt.

Erhoben wurden die Branchenzugehörigkeit der Betriebe sowie die jeweilige Anzahl der Voll- und Teilzeitbeschäftigten, differenziert nach Geschlecht und Arbeitspensum.

In der Betriebszählung werden Arbeitsstätten von Unternehmen unterschieden. Als Arbeitsstätte werden örtlich abgegrenzte Einheiten betrachtet, die auf Dauer eingerichtet sind und in denen mindestens 20 Stunden pro Woche Güter erzeugt/repariert oder Dienstleistungen irgendwelcher Art erbracht werden, ungeachtet ob die Tätigkeit entlohnt oder nicht entlohnt wird. Ein Unternehmen kann aus mehreren Arbeitsstätten (Filialen) bestehen und stellt die kleinste rechtlich selbständige Einheit dar. In der vorliegenden Publikation werden nur die Arbeitsstätten dargestellt.

Als Beschäftigte gelten ausschliesslich Personen, die während mindestens 6 Stunden pro Woche in einer Arbeitsstätte beschäftigt sind. Als Vollzeitbeschäftigte wurden alle Beschäftigten gezählt, die 90% oder mehr der betriebsüblichen Arbeitszeit leisten (inkl. Inhaber, Pächter, Direktoren, Selbständigerwerbende etc.); Beschäftigte mit kürzerer Arbeitszeit werden als Teilzeitbeschäftigte betrachtet.

Mit der Betriebszählung 1995 wurde eine neue Systematik NOGA (Nomenclature Générale des Activités économiques) eingeführt. Dies wurde durch den laufenden Strukturwandel nötig. Damit Vergleiche mit früheren Zählungen möglich sind, wurden die Ergebnisse der Jahre 1985 und 1991 vom Bundesamt für Statistik in einer harmonisierten Form zur Verfügung gestellt. Sämtliche Angaben in der vorliegenden statistischen Mitteilung stützen sich auf diese harmonisierten Daten.

In dieser statistischen Mitteilung wird die Systematik mit Sektor, Abschnitt und Abteilung dargestellt.

Auf Landesebene stellen die Betriebszählungen die einzigen Vollerhebungen bei den Betrieben und Unternehmungen dar und bilden deshalb ein überaus wichtiges Element der schweizerischen Wirtschaftsstatistik. Die durch die Betriebszählung gewonnenen Ergebnisse ermöglichen die Erfüllung der verschiedensten Informationsbedürfnisse.

2 Ergebnisse

2.1 Arbeitsstätten und Beschäftigte

Arbeitsstätten

Zwischen 1995 und 1998 hat die Zahl der Arbeitsstätten im Kanton Solothurn um 507 oder 4.6% zugenommen. Damit liegt die Zunahme im Kanton Solothurn deutlich über dem schweizerischen Mittel von 1.8%. Der positive Trend bei den Arbeitsstätten hält nun seit 1985 kontinuierlich an, wurden doch 1998 um 22.7% mehr Arbeitsstätten gezählt als 1985.

Beschäftigung

Im Kanton Solothurn hat die Zahl der Beschäftigten (Voll- und Teilzeit) zwischen 1995 und 1998 um 3.3% oder 3558 Personen abgenommen. Die Anzahl der Beschäftigten ist zwar seit 1991 rückläufig, liegt jedoch 1998 immer noch um 2,5% über derjenigen von 1985.

2.2 Gröszenstruktur der Arbeitsstätten

Die Arbeitsstätten können in verschiedene Gröszenklassen eingeteilt werden. Das Bundesamt für Statistik führt 12 Gröszenklassen. Der besseren Übersicht sind hier nur 7 Gröszenklassen dargestellt. Die Betriebe werden oft in Kleinbetriebe (0-9 Vollzeitbeschäftigte), Mittelbetriebe (10-99 Vollzeitbeschäftigte) sowie Grossbetriebe (>100 Vollzeitbeschäftigte) eingeteilt.

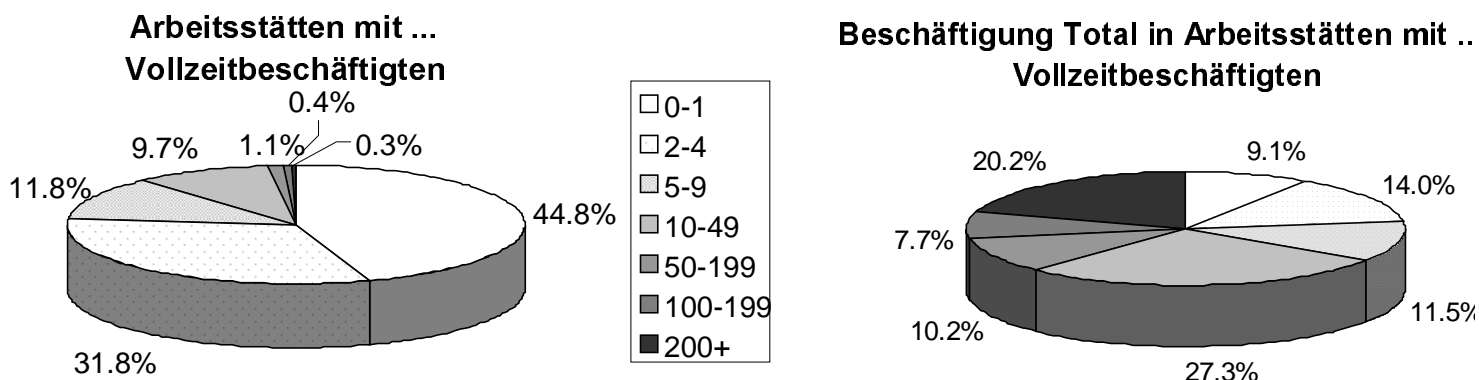


Abbildung 1: Arbeitsstätten und Beschäftigung (Voll- und Teilzeit) aufgeteilt in 7 Gröszenklassen der Arbeitsstätten 1998.

Im Kanton Solothurn dominieren 1998 die Arbeitsstätten mit 0-9 Vollzeitbeschäftigten (Abbildung 1). Zu dieser Kategorie der „Kleinbetriebe“ lassen sich insgesamt 88.4% der Arbeitsstätten zuordnen. Hier arbeiten jedoch nur 34.6% aller Beschäftigten (Voll- und Teilzeit). Demgegenüber arbeiten in Grossbetrieben mit mehr als 100 Vollzeitbeschäftigten (0.7% der Arbeitsstätten) 27.9% der Beschäftigten (Voll- und Teilzeit).

Arbeitsstätten 1985-1998

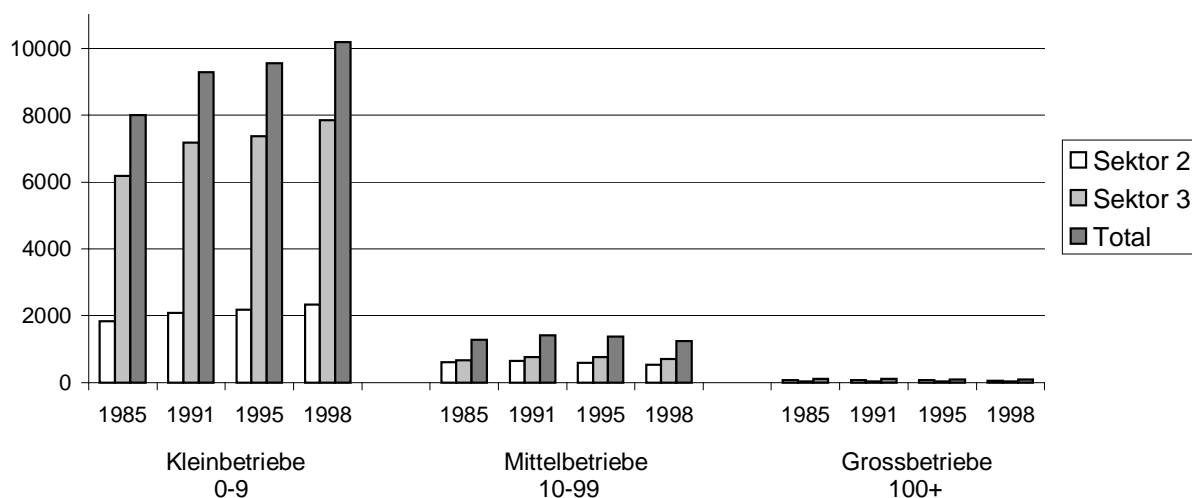


Abbildung 2: Arbeitsstätten 1985-1998 nach der Betriebsgrösse (Einteilung nach Anzahl Vollzeitbeschäftigten). Dargestellt ist der zweite und dritte Sektor sowie das Total.

Beschäftigte 1985-1998

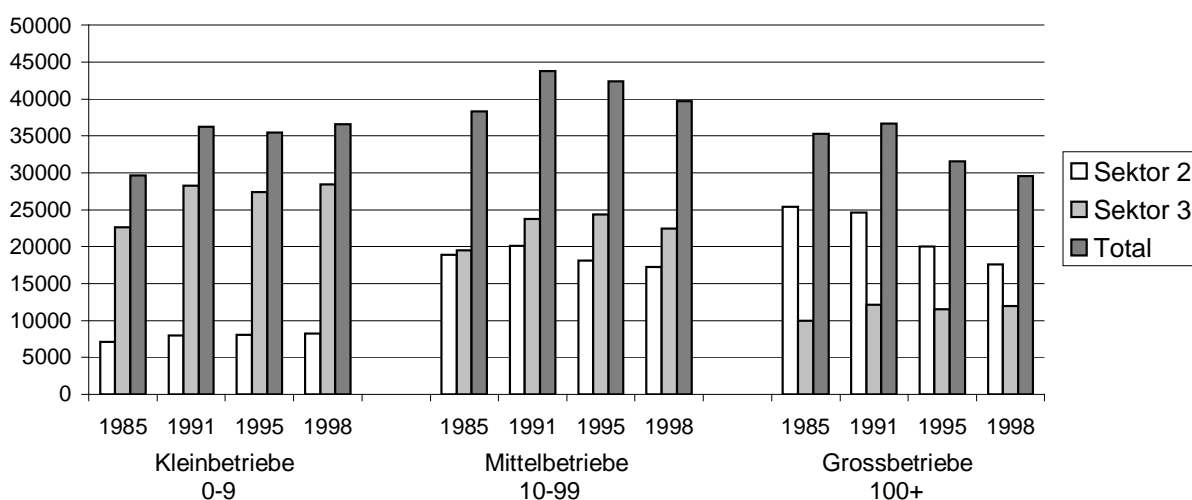


Abbildung 3: Beschäftigte 1985-1998 nach der Betriebsgrösse (Einteilung nach Anzahl Vollzeitbeschäftigten). Dargestellt ist der zweite und dritte Sektor sowie das Total.

Gross- und Kleinbetriebe in den Wirtschaftssektoren

Die Anzahl und Grösse der Arbeitsstätten sowie die Sektoralstruktur im Zeitraum 1985 – 1998 wird in den Abbildungen 2 und 3 differenziert dargestellt. Der zweite Sektor weist aus organisations- und produktionstechnischen Gründen eher grössere Arbeitsstätten auf (1998 sind im 2. Sektor 1.8% der Arbeitsstätten Grossbetriebe mit 40.9% aller Beschäftigten) als der Dienstleistungssektor (1998: 0.4% der Arbeitsstätten sind Grossbetriebe mit 19.0% aller Beschäftigten im 3. Sektor). Im Bereich der Kleinunternehmen (0-9 Vollzeitbeschäftigte) ist das Gegenteil zu betrachten: 79,8% der Arbeitsstätten beschäftigen 19% aller Voll- und Teilzeitbeschäftigten des zweiten Sektors; 91,4% der Arbeitsstätten beschäftigen 45,2% aller Voll- und Teilzeitbeschäftigten im Dienstleistungssektor.

Zeitvergleich

Die Anzahl Kleinbetriebe hat im zweiten und dritten Wirtschaftssektor relativ gesehen gleich stark zugenommen. Die Zunahme der Kleinbetriebe fiel in der Berichtsperiode ziemlich konstant aus. Die Zahl der Mittel- und Grossbetriebe weist in der gleichen Zeitspanne nur wenige Schwankungen auf. Die Zahl der Beschäftigten in den Kleinbetrieben nahm zwischen 1985 und 1991 um 12.8% zu. Seither blieb die Zahl der Beschäftigten in dieser Kategorie mehr oder weniger konstant. Bei den Mittel- und Grossbetrieben nahm die Beschäftigung zwischen 1985 und 1991 zu, anschliessend war die Beschäftigung aber abnehmend. Im Jahr 1998 fiel die Zahl der beschäftigten Personen in Grossbetrieben um 16.3% geringer aus als 1985. Die Mittelbetriebe hatten trotz einer Abnahme im Jahr 1998 immer noch 15.5% mehr Beschäftigte als 1985. Die Abnahme der Beschäftigung in den mittleren und grossen Betrieben resultiert mehrheitlich aus dem Beschäftigungsrückgang im 2. Sektor.

2.3 Branchenstruktur (Voll- und Teilzeitbeschäftigte)

In Kanton Solothurn fällt der Rückgang der Zahl der Beschäftigten im zweiten Sektor mit -6.7% deutlich stärker als im dritten Sektor (-0.7%). Der Beschäftigungsanteil steigt daher im Tertiärsektor mit 59.3% (1995: 57.8%) gegenüber dem 2. Sektor weiter an. Verglichen mit dem gesamtschweizerischen Verhältnis der beiden Wirtschaftssektoren 1998 von 30:70 ist der Anteil des Dienstleistungssektors im Kanton Solothurn noch deutlich darunter.

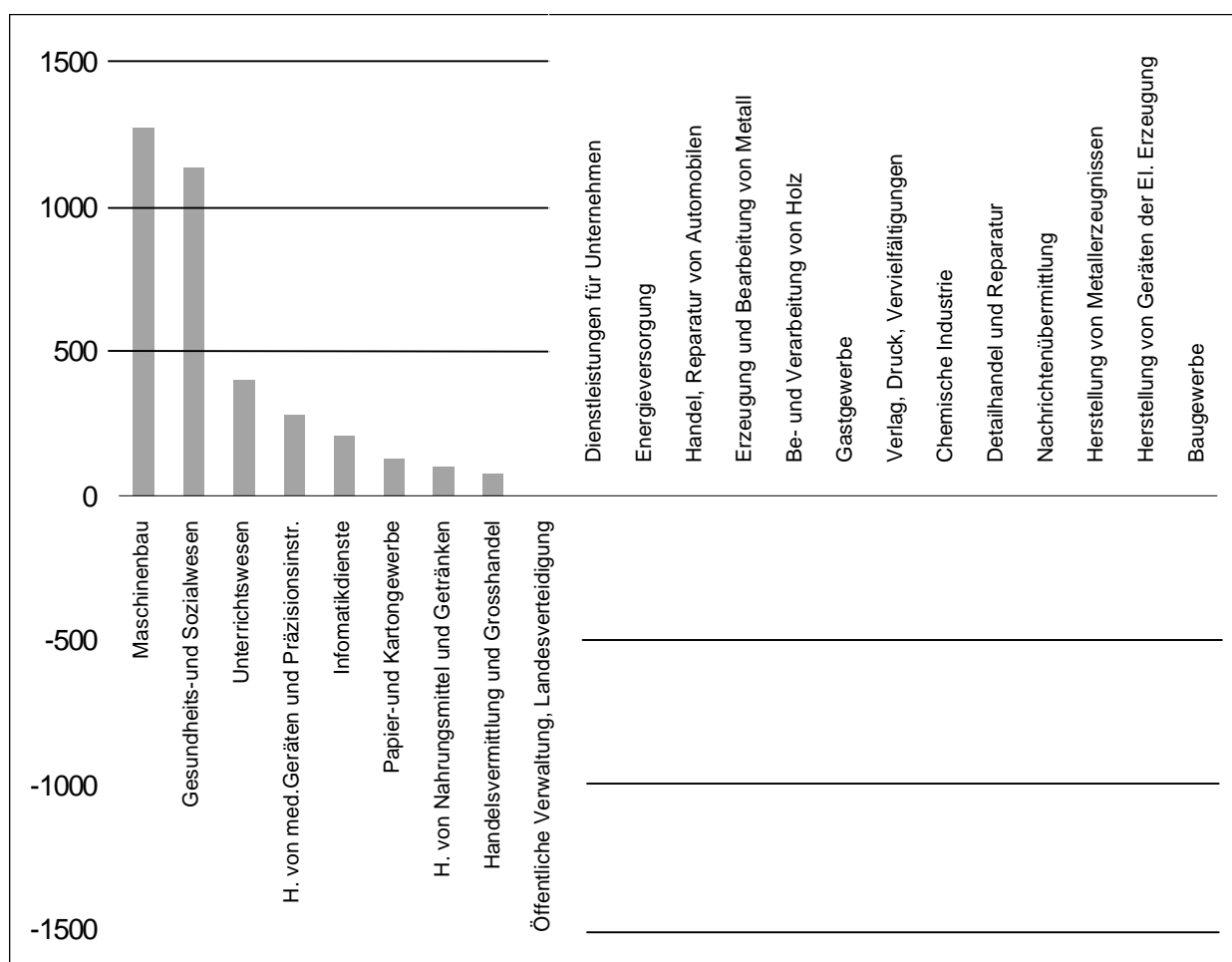


Abbildung 4: Veränderung der Anzahl Beschäftigten in ausgewählten Wirtschaftsabteilungen 1995-1998

Bei der genaueren Betrachtung des zweiten Sektors wird festgestellt, dass im Jahr 1998 im Kanton Solothurn die Beschäftigung im „Baugewerbe“ mit -12.7% einen Einbruch erleidet. Der Abschnitt „Verarbeitendes Gewerbe, Industrie“ weist einen starken Rückgang bei der Beschäftigung in den grösseren Abteilungen „Chemische Industrie“ mit -38.4% sowie in der

Abteilung „Herstellung von Geräten und der El. Erzeugung“ von -38.0% aus. Erfreulich ist hingegen die Beschäftigung in der Abteilung „Maschinenbau“, welche um 25.8% zulegen konnte. Im Dienstleistungssektor verringerte sich die Beschäftigung im „Gastgewerbe“ um 5.5%, „Verkehr, Nachrichtenübermittlung“ um 7.2%, „Kredit- und Versicherungsgewerbe“ um 7.7% sowie „Sonstige Dienstleistungen“ um 13.0%. Hingegen konnte das „Unterrichtswesen“ mit +8.5% sowie das „Gesundheits- und Sozialwesen“ mit +11.3% den rückgängige Beschäftigung in den anderen Bereichen zu kompensieren.

2.4 Beschäftigungsgrad

Von den 105'830 beschäftigten Personen waren am Stichtag drei Viertel (75.0% oder 79'379 Personen) zu einem vollem Pensum beschäftigt. 13.0% der Beschäftigten hatten einen Anstellungsgrad von 50-89% und 12.0% einen solchen von unter 50% auszuweisen. Im Vergleich zur Betriebszählung 1995 ist ein starker Anstieg (+13.0%) der Teilzeitbeschäftigten mit einem Pensum von 50-89% zu ungunsten der beiden erwähnten Kategorien zu verzeichnen. Die Zunahme der Teilzeitbeschäftigung mit einem Pensum von 50-89% fiel im zweiten Sektor mit +8.4% weniger stark aus als im Dienstleistungssektor mit +14.2%.

Voll- und Teilzeitbeschäftigte nach Wirtschaftsabschnitten

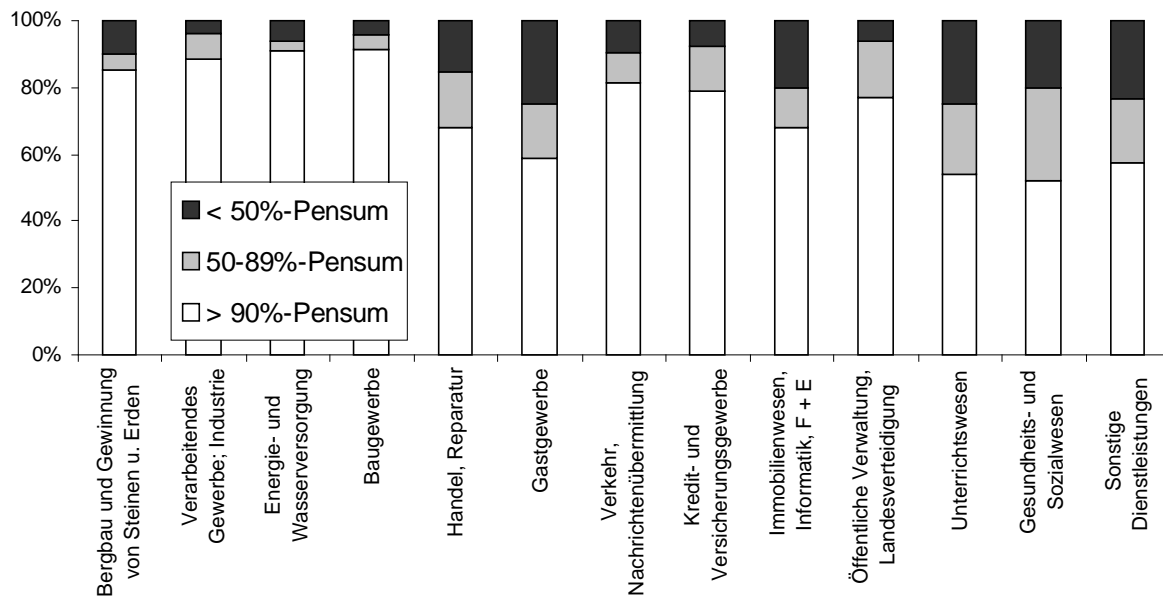


Abbildung 5: Anteile an Voll- und Teilzeitbeschäftigten nach Wirtschaftsabschnitten im Jahr 1998

Wie die Abbildung 3 zeigt, weisen die Bereiche „Gesundheits- und Sozialwesen“ (48.0%), „Unterrichtswesen“ (46.1%), „Sonstige Dienstleistungen“ (42.6%) sowie das „Gastgewerbe“ (41.4%) den höchsten Anteil an Teilzeitbeschäftigten auf. Dagegen liegt die Teilzeitbeschäftigung im Baugewerbe nur bei 8,5% und im Bereich der Energie- und Wasserversorgung bei 9.2%.

Voll- und Teilzeitbeschäftigte Frauen nach Wirtschaftsabschnitten

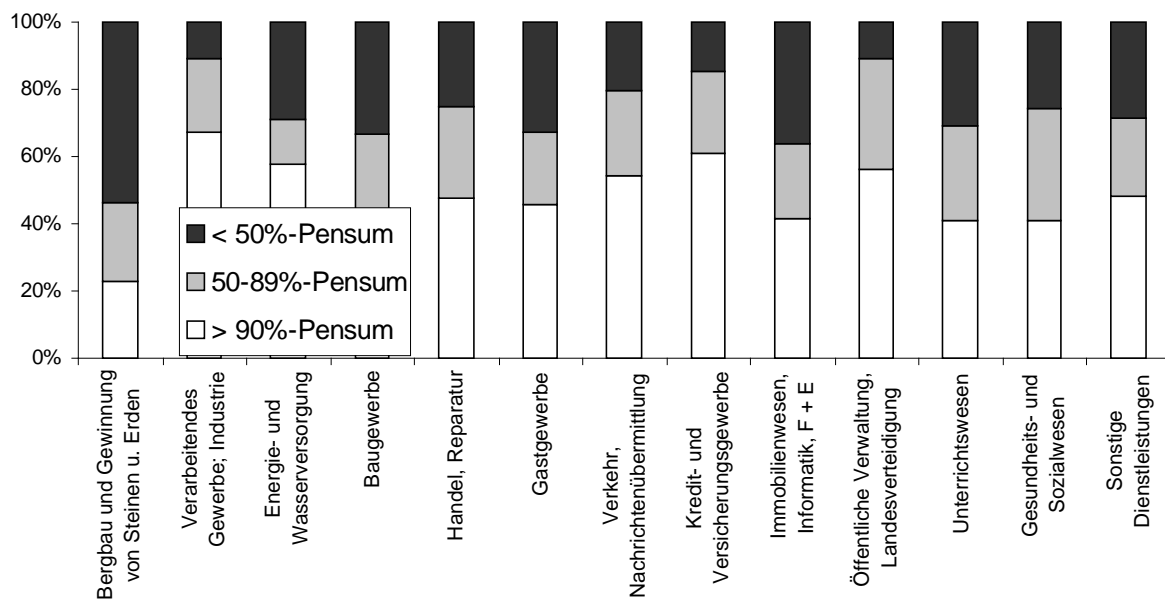


Abbildung 4: Anteile an Voll- und Teilzeitbeschäftigten Frauen nach Wirtschaftsabschnitten 1998

Voll- und Teilzeitbeschäftigte Männer nach Wirtschaftsabschnitten

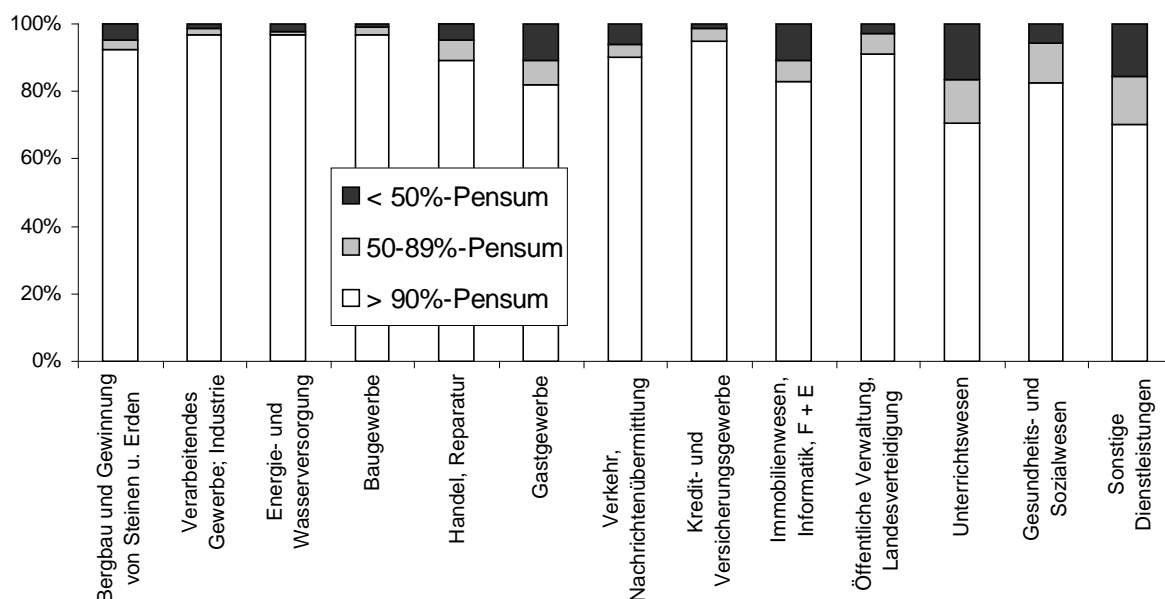


Abbildung 5: Anteile an Voll- und Teilzeitbeschäftigten Männer nach Wirtschaftsabschnitten 1998

Wird die Voll- und Teilzeitbeschäftigung getrennt nach dem Geschlecht betrachtet (Abbildungen 4 und 5), wird erkannt, dass 49,5% der beschäftigten Frauen einer Teilzeitarbeit nachgehen. In den verschiedenen Wirtschaftsabschnitten sind nur unwesentliche Unterschiede beim Anteil der Arbeitspensen zu erkennen. Bei den Männern liegt der Anteil an Teilzeitbeschäftigten nur bei 8,7%. In den Bereichen „Gesundheits- und Sozialwesen“, „Unterrichtswesen“, „Sonstige Dienstleistungen“ und Gastgewerbe“ ist der Anteil an teilzeitbeschäftigten Männern am höchsten.

Im Jahr 1998 liegt der Anteil an beschäftigten Frauen im Kanton Solothurn bei 39.8%. Dieser Wert lag 1995 noch bei 39.0%.

2.5 Bezirke und Gemeinde

Von 1995 bis 1998 nahm im Kanton Solothurn die Beschäftigung um 3.3% ab. Dennoch konnten die Bezirke Gäu mit 5.5% und Bucheggberg mit 6.1% für die Zeit der Rezession beachtlich zulegen. Bei einer genaueren Analyse der Daten, wird erkannt, dass die gute Verkehrslage des Gäu's für viele Unternehmen von Bedeutung ist. Seit 1985 stieg die Beschäftigung im Gäu um 59,9%. Erwähnenswert ist die Gemeinde Härkingen, welche innert drei Jahren die Zahl der Beschäftigten um 63,9% oder 430 Personen anheben konnte.

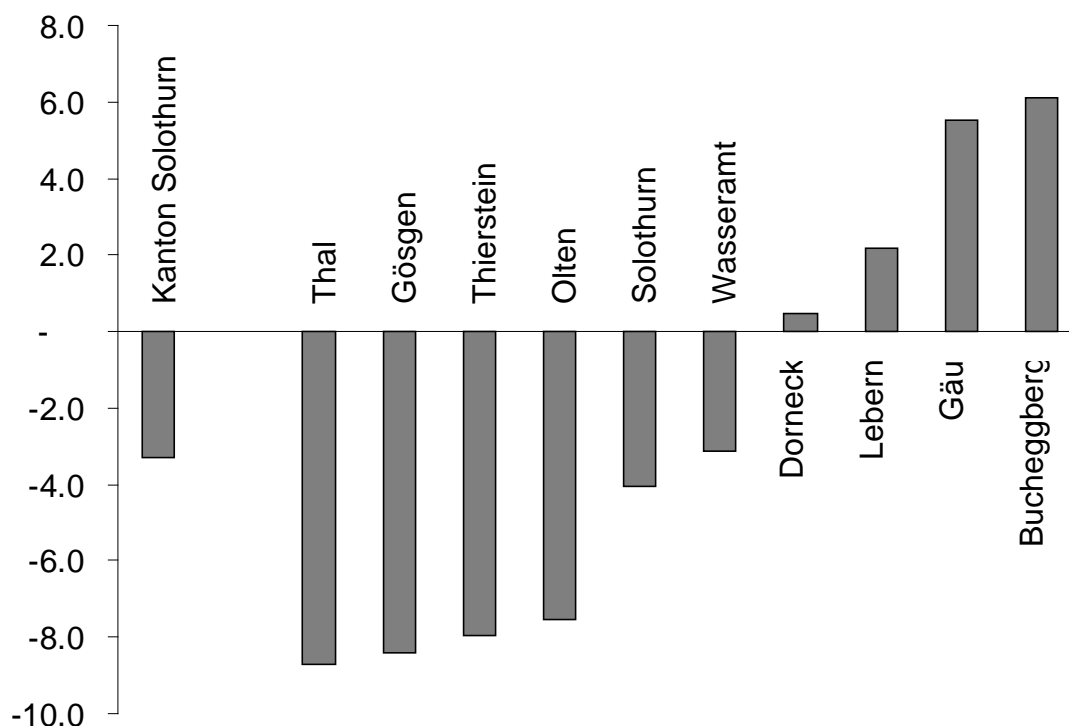


Abbildung 6: Prozentuale Veränderung der Beschäftigung 1995-1998 für den Kanton Solothurn sowie für die solothurner Bezirke.

In den vier Bezirken Thal, Gösgen, Thierstein und Olten nahm die Beschäftigung um mehr als 7,5% ab. Absolut betrachtet verliert der Bezirk Olten alleine 2144 Beschäftigte.

Zu erwähnen ist, dass 1998 die Zahl der Arbeitsstätten im Kanton Solothurn um 4.6% zugenommen hat. Mit Ausnahme des Bezirkes Bucheggberg wiesen alle Bezirke mehr Arbeitsstätten auf.

3 Tabellenanhang

Es sind folgende Tabellen abgebildet:

- Arbeitsstätten nach Betriebszweigen 1985 – 1998
- Beschäftigte nach Betriebszweigen 1985 – 1998
- Beschäftigte nach Arbeitspensum und Wirtschaftszweigen 1995 + 1998
- Arbeitsstätten nach Betriebsgrösse 1998
- Beschäftigte nach Betriebsgrösse 1998
- Arbeitsstätten und Beschäftigte nach Bezirken und Gemeinden 1985 – 1998

Arbeitsstätten nach Wirtschaftszweigen 1985-1998

Tabelle 1 Nach NOGA: Sektor, Abschnitt, Abteilung	Arbeitsstätten				Veränd. 1995-98 in %
	1985	1991	1995	1998	
Total	9'393	10'802	11'015	11'522	4.6
Sektor 2	2'520	2'809	2'846	2'935	3.1
Bergbau und Gewinnung von Steinen und Erden	18	17	18	18	.
Kohle- und Torfgewinnung	.	.	.	1	.
Gewinnung von Steinen und Erden	18	17	18	17	-5.6
Verarbeitendes Gewerbe; Industrie	1'523	1'653	1'590	1'612	1.4
Herstellung von Nahrungsmitteln und Getränken	84	63	72	66	-8.3
Textilgewerbe	20	24	25	14	-44.0
Herstellung von Bekleidung und Pelzwaren	50	36	28	28	.
Herstellung von Lederwaren und Schuhen	26	16	10	9	-10.0
Be- und Verarbeitung von Holz	237	233	206	207	0.5
Papier- und Kartongewerbe	15	17	8	8	.
Verlag, Druck, Vervielfältigungen	106	125	128	135	5.5
Kokerei, Mineralölverarbeitung	1	.	1	.	.
Chemische Industrie	25	32	29	28	-3.4
Herstellung von Gummi- und Kunststoffwaren	39	47	41	42	2.4
Herstellung sonst. nichtmetallischen Mineralien	73	81	67	59	-11.9
Erzeugung und Bearbeitung von Metall	30	34	30	21	-30.0
Herstellung von Metallerzeugnissen	370	401	409	431	5.4
Maschinenbau	124	153	157	170	8.3
Herstellung von Büromaschinen und EDV-Geräten	3	11	7	4	-42.9
Herstellung von Geräten der El. Erzeugung	46	57	58	54	-6.9
Herstellung von Geräten (Radio/TV Technik)	13	16	28	29	3.6
Herstellung von med. Geräten und Präzisionsinstrumenten	153	163	145	163	12.4
Herstellung von Automobilen, Anhängern und Zubehör	4	4	8	7	-12.5
Herstellung von sonstigen Fahrzeugen	6	7	9	14	55.6
Herstellung von Möbeln, Schmuck und Sportgeräten	98	133	118	116	-1.7
Recycling	.	.	6	7	16.7
Energie- und Wasserversorgung	29	32	52	31	-40.4
Energieversorgung	23	26	26	23	-11.5
Wasserversorgung	6	6	26	8	-69.2
Baugewerbe	950	1'107	1'186	1'274	7.4
Sektor 3	6'873	7'993	8'169	8'587	5.1
Handel, Reparaturen	2'472	2'723	2'577	2'762	7.2
Handel, Reparatur von Automobilen	442	487	433	488	12.7
Handelsvermittlung und Grosshandel	346	520	570	645	13.2
Detailhandel und Reparatur	1'684	1'716	1'574	1'629	3.5
Gastgewerbe	809	815	760	816	7.4
Verkehr, Nachrichtenübermittlung	433	489	538	543	0.9
Landverkehr, Rohrfernleitungen	259	291	292	294	0.7
Luftfahrt	2	1	2	3	50.0
Hilfs-/Nebentätigkeiten für den Verkehr, Reisebüros	30	50	88	88	.
Nachrichtenübermittlung	142	147	156	158	1.3
Kredit- und Versicherungsgewerbe	270	350	352	295	-16.2
Kreditgewerbe	125	172	141	134	-5.0
Versicherungsgewerbe	142	163	149	120	-19.5
Mit dem Kredit- und Vers.wesen verbundene Tätigkeit	3	15	62	41	-33.9
Immobilienwesen, Vermietung, Forschung u. Entwicklung	850	1'348	1'551	1'765	13.8
Immobilienwesen	47	85	81	85	4.9
Vermietung beweglicher Sachen	3	8	25	23	-8.0
Informatikdienste	56	164	147	208	41.5
Forschung und Entwicklung	4	10	5	9	80.0
Dienstleistungen für Unternehmen	740	1'081	1'293	1'440	11.4
Öffentliche Verwaltung, Landesverteidigung	271	294	281	250	-11.0
Unterrichtswesen	446	469	481	498	3.5
Gesundheits- und Sozialwesen	488	608	678	724	6.8
Sonstige Dienstleistungen (privat und öffentlich)	834	897	951	934	-1.8
Abfallbeseitigung/-entsorgung	19	32	34	33	-2.9
Interessenvertretung/Vereinigungen	217	237	243	215	-11.5
Unterhaltung, Kultur, Sport	143	186	185	202	9.2
Persönliche Dienstleistungen	455	442	489	484	-1.0

Beschäftigte nach Wirtschaftszweigen 1985-1998

Tabelle 2 Nach NOGA: Sektor, Abschnitt, Abteilung	Beschäftigte (Voll- und Teilzeit)				Veränd. 1995-98 in %
	1985	1991	1995	1998	
Total	103'264	116'748	109'388	105'830	-3.3
Sektor 2	51'325	52'706	46'131	43'035	-6.7
Bergbau und Gewinnung von Steinen und Erden	105	104	153	121	-20.9
Kohle- und Torfgewinnung	.	.	.	15	.
Gewinnung von Steinen und Erden	105	104	153	106	-30.7
Verarbeitendes Gewerbe; Industrie	40'801	41'021	34'660	32'959	-4.9
Herstellung von Nahrungsmittel und Getränken	1'586	1'557	1'505	1'602	6.4
Textilgewerbe	810	542	383	337	-12.0
Herstellung von Bekleidung und Pelzwaren	1'272	482	204	134	-34.3
Herstellung von Lederwaren und Schuhen	1'401	854	624	409	-34.5
Be- und Verarbeitung von Holz	1'324	1'291	1'323	1'114	-15.8
Papier- und Kartongewerbe	2'189	2'303	1'799	1'923	6.9
Verlag, Druck, Vervielfältigungen	2'043	2'236	1'756	1'395	-20.6
Kokerei, Mineralölverarbeitung	3	.	1	.	.
Chemische Industrie	616	751	1'064	655	-38.4
Herstellung von Gummi- und Kunststoffwaren	1'299	1'531	1'464	1'483	1.3
Herstellung sonst. nichtmetallischen Mineralien	839	870	721	517	-28.3
Erzeugung und Bearbeitung von Metall	2'289	2'001	1'491	1'297	-13.0
Herstellung von Metallerzeugnissen	6'420	7'202	6'179	5'555	-10.1
Maschinenbau	6'353	6'430	4'933	6'205	25.8
Herstellung von Büromaschinen und EDV-Geräten	34	90	24	35	45.8
Herstellung von Geräten der El. Erzeugung	3'281	3'702	3'287	2'037	-38.0
Herstellung von Geräten (Radio/TV Technik)	2'504	2'365	1'811	1'962	8.3
Herstellung von med. Geräten und Präzisionsinstrumenten	5'163	4'989	5'004	5'281	5.5
Herstellung von Automobilen, Anhängern und Zubehör	210	265	245	230	-6.1
Herstellung von sonstigen Fahrzeugen	163	191	162	187	15.4
Herstellung von Möbeln, Schmuck und Sportgeräten	1'002	1'369	661	585	-11.5
Recycling	.	.	19	16	-15.8
Energie- und Wasserversorgung	1'124	1'175	1'259	1'169	-7.1
Energieversorgung	1'089	1'151	1'192	1'153	-3.3
Wasserversorgung	35	24	67	16	-76.1
Baugewerbe	9'295	10'406	10'059	8'786	-12.7
Sektor 3	51'939	64'042	63'257	62'795	-0.7
Handel, Reparaturen	16'415	19'297	16'847	16'432	-2.5
Handel, Reparatur von Automobilen	2'252	2'558	2'281	2'242	-1.7
Handelsvermittlung und Grosshandel	4'938	6'387	5'323	5'396	1.4
Detailhandel und Reparatur	9'225	10'352	9'243	8'794	-4.9
Gastgewerbe	5'786	6'433	6'026	5'697	-5.5
Verkehr, Nachrichtenübermittlung	6'180	7'029	8'682	8'059	-7.2
Landverkehr, Rohrfernleitungen	3'867	4'066	3'680	3'533	-4.0
Luftfahrt	7	4	5	6	20.0
Hilfs-/Nebentätigkeiten für den Verkehr, Reisebüros	139	237	1'604	1'640	2.2
Nachrichtenübermittlung	2'167	2'722	3'393	2'880	-15.1
Kredit- und Versicherungsgewerbe	2'629	3'275	3'054	2'820	-7.7
Kreditgewerbe	1'530	2'004	1'784	1'447	-18.9
Versicherungsgewerbe	1'092	1'231	1'063	1'154	8.6
Mit dem Kredit- und Versicherungswesen verb. Tätigkeit	7	40	207	219	5.8
Immobilienwesen, Vermietung, Forschung u. Entwicklung	4'680	7'624	7'365	7'454	1.2
Immobilienwesen	170	648	301	348	15.6
Vermietung beweglicher Sachen	5	25	145	50	-65.5
Informatikdienste	291	842	824	1'028	24.8
Forschung und Entwicklung	92	130	81	43	-46.9
Dienstleistungen für Unternehmen	4'122	5'979	6'014	5'985	-0.5
Öffentliche Verwaltung, Landesverteidigung	2'347	2'698	2'883	2'883	.
Unterrichtswesen	4'012	4'429	4'717	5'118	8.5
Gesundheits- und Sozialwesen	6'809	9'174	9'968	11'099	11.3
Sonstige Dienstleistungen (privat und öffentlich)	3'081	4'083	3'715	3'233	-13.0
Abfallbeseitigung/-entsorgung	161	256	264	239	-9.5
Interessenvertretung/Vereinigungen	1'091	1'794	1'300	894	-31.2
Unterhaltung, Kultur, Sport	707	934	991	972	-1.9
Persönliche Dienstleistungen	1'122	1'099	1'160	1'128	-2.8

Beschäftigte nach Arbeitspensum und Wirtschaftszweigen 1995 + 1998

Tabelle 3 Nach NOGA: Sektor, Abschnitt, Abteilung	90% +			Beschäftigte 50 - 89%			< 50%		
	1995	1998	Ver. %	1995	1998	Ver. %	1995	1998	Ver. %
Total	84'051	79'379	-5.6	12'232	13'820	13.0	13'105	12'631	-3.6
Sektor 2	41'783	38'445	-8.0	2'615	2'835	8.4	1'733	1'755	1.3
Bergbau und Gewinnung von Steinen und Erden	138	103	-25.4	8	6	-25.0	7	12	71.4
Kohle- und Torfgewinnung	.	14	1	.
Gewinnung von Steinen und Erden	138	89	-35.5	8	6	-25.0	7	11	57.1
Verarbeitendes Gewerbe; Industrie	31'266	29'247	-6.5	2'184	2'428	11.2	1'210	1'284	6.1
Herstellung von Nahrungsmitteln und Getränken	1'309	1'375	5.0	140	139	-0.7	56	88	57.1
Textilgewerbe	334	292	-12.6	25	35	40.0	24	10	-58.3
Herstellung von Bekleidung und Pelzwaren	148	99	-33.1	30	23	-23.3	26	12	-53.8
Herstellung von Lederwaren und Schuhen	558	359	-35.7	54	40	-25.9	12	10	-16.7
Be- und Verarbeitung von Holz	1'182	968	-18.1	63	74	17.5	78	72	-7.7
Papier- und Kartongewerbe	1'733	1'850	6.8	49	60	22.4	17	13	-23.5
Verlag, Druck, Vervielfältigungen	1'412	963	-31.8	161	179	11.2	183	253	38.3
Kokerei, Mineralölverarbeitung	.	.	.	1
Chemische Industrie	973	587	-39.7	58	48	-17.2	33	20	-39.4
Herstellung von Gummi- und Kunststoffwaren	1'304	1'355	3.9	114	97	-14.9	46	31	-32.6
Herstellung sonst. nichtmetallischen Mineralien	662	444	-32.9	39	44	12.8	20	29	45.0
Erzeugung und Bearbeitung von Metall	1'433	1'241	-13.4	37	37	-	21	19	-9.5
Herstellung von Metallerzeugnissen	5'401	4'848	-10.2	515	478	-7.2	263	229	-12.9
Maschinenbau	4'577	5'724	25.1	251	371	47.8	105	110	4.8
Herstellung von Büromaschinen und EDV-Geräten	21	34	61.9	3	.	.	.	1	.
Herstellung von Geräten der El. Erzeugung	3'043	1'756	-42.3	181	175	-3.3	63	106	68.3
Herstellung von Geräten (Radio/TV Technik)	1'668	1'759	5.5	71	112	57.7	72	91	26.4
Herstellung von med. Geräten und Präzisionsinstrumente	4'583	4'769	4.1	309	397	28.5	112	115	2.7
Herstellung von Automobilen, Anhängern und Zubehör	219	207	-5.5	14	17	21.4	12	6	-50.0
Herstellung von sonstigen Fahrzeugen	151	166	9.9	6	11	83.3	5	10	100.0
Herstellung von Möbeln, Schmuck und Sportgeräten	537	437	-18.6	62	89	43.5	62	59	-4.8
Recycling	18	14	-22.2	1	2	100.0	.	.	.
Energie- und Wasserversorgung	1'111	1'061	-4.5	47	36	-23.4	101	72	-28.7
Energieversorgung	1'073	1'050	-2.1	36	32	-11.1	83	71	-14.5
Wasserversorgung	38	11	-71.1	11	4	-63.6	18	1	-94.4
Baugewerbe	9'268	8'034	-13.3	376	365	-2.9	415	387	-6.7
Sektor 3	42'268	40'934	-3.2	9'617	10'985	14.2	11'372	10'876	-4.4
Handel, Reparaturen	11'897	11'133	-6.4	2'485	2'772	11.5	2'465	2'527	2.5
Handel, Reparatur von Automobilen	1'975	1'894	-4.1	153	167	9.2	153	181	18.3
Handelsvermittlung und Grosshandel	4'177	4'107	-1.7	652	767	17.6	494	522	5.7
Detailhandel und Reparatur	5'745	5'132	-10.7	1'680	1'838	9.4	1'818	1'824	0.3
Gastgewerbe	3'607	3'340	-7.4	877	931	6.2	1'542	1'426	-7.5
Verkehr, Nachrichtenübermittlung	6'540	6'555	0.2	621	716	15.3	1'521	788	-48.2
Landverkehr, Rohrfernleitungen	3'268	3'141	-3.9	140	170	21.4	272	222	-18.4
Luftfahrt	4	6	50.0	1
Hilfs-/Nebentätigkeiten für den Verkehr, Reisebüros	1'221	1'211	-0.8	181	160	-11.6	202	269	33.2
Nachrichtenübermittlung	2'047	2'197	7.3	299	386	29.1	1'047	297	-71.6
Kredit- und Versicherungsgewerbe	2'456	2'225	-9.4	325	377	16.0	273	218	-20.1
Kreditgewerbe	1'420	1'118	-21.3	178	186	4.5	186	143	-23.1
Versicherungsgewerbe	878	927	5.6	118	158	33.9	67	69	3.0
Mit dem Kredit- und Versicherungswesen verb. Tätigkeit	158	180	13.9	29	33	13.8	20	6	-70.0
Immobilienw., Vermietung, Forschung u. Entwicklung	5'336	5'077	-4.9	750	888	18.4	1'279	1'489	16.4
Immobilienwesen	208	215	3.4	47	63	34.0	46	70	52.2
Vermietung beweglicher Sachen	120	26	-78.3	11	12	9.1	14	12	-14.3
Informatikdienste	724	862	19.1	64	105	64.1	36	61	69.4
Forschung und Entwicklung	72	34	-52.8	7	6	-14.3	2	3	50.0
Dienstleistungen für Unternehmen	4'212	3'940	-6.5	621	702	13.0	1'181	1'343	13.7
Öffentliche Verwaltung, Landesverteidigung	2'266	2'219	-2.1	448	489	9.2	169	175	3.6
Unterrichtswesen	2'543	2'760	8.5	844	1'094	29.6	1'330	1'264	-5.0
Gesundheits- und Sozialwesen	5'432	5'770	6.2	2'652	3'092	16.6	1'884	2'237	18.7
Sonstige Dienstleistungen (privat und öffentlich)	2'191	1'855	-15.3	615	626	1.8	909	752	-17.3
Abfallbeseitigung/-entsorgung	233	214	-8.2	14	15	7.1	17	10	-41.2
Interessenvertretung/Vereinigungen	590	379	-35.8	293	238	-18.8	417	277	-33.6
Unterhaltung, Kultur, Sport	536	487	-9.1	152	172	13.2	303	313	3.3
Persönliche Dienstleistungen	832	775	-6.9	156	201	28.8	172	152	-11.6

Arbeitsstätten nach Betriebsgrösse 1998

Tabelle 4 Nach NOGA: Sektor, Abschnitt, Abteilung	Arbeitsstätten mit Vollbeschäftigten					
	0-1	2-4	5-9	10-49	50-199	200+
Total	5'166	3'659	1'365	1'116	177	35
Sektor 2	990	874	477	456	111	27
Bergbau und Gewinnung von Steinen und Erden	6	5	3	4	.	.
Kohle- und Torfgewinnung	.	.	.	1	.	.
Gewinnung von Steinen und Erden	6	5	3	3	.	.
Verarbeitendes Gewerbe; Industrie	532	462	245	259	89	25
Herstellung von Nahrungsmittel und Getränken	14	23	5	18	4	2
Textilgewerbe	8	1	1	2	2	.
Herstellung von Bekleidung und Pelzwaren	19	5	3	1	.	.
Herstellung von Lederwaren und Schuhen	1	3	2	2	.	1
Be- und Verarbeitung von Holz	76	73	36	20	2	.
Papier- und Kartongewerbe	.	.	1	.	3	4
Verlag, Druck, Vervielfältigungen	58	44	19	11	2	1
Kokerei, Mineralölverarbeitung
Chemische Industrie	3	8	6	7	4	.
Herstellung von Gummi- und Kunststoffwaren	8	8	6	11	8	1
Herstellung sonst. nichtmetallischen Mineralien	22	15	7	15	.	.
Erzeugung und Bearbeitung von Metall	4	6	1	7	1	2
Herstellung von Metallerzeugnissen	128	134	82	59	27	1
Maschinenbau	35	38	27	49	17	4
Herstellung von Büromaschinen und EDV-Geräten	1	1	1	1	.	.
Herstellung von Geräten der El. Erzeugung	12	12	9	16	1	4
Herstellung von Geräten (Radio/TV Technik)	11	4	5	5	3	1
Herstellung von med. Geräten und Präzisionsinstrumenten	60	49	14	23	13	4
Herstellung von Automobilen, Anhängern und Zubehör	.	2	2	2	1	.
Herstellung von sonstigen Fahrzeugen	5	2	2	5	.	.
Herstellung von Möbeln, Schmuck und Sportgeräten	65	29	16	5	1	.
Recycling	2	5
Energie- und Wasserversorgung	10	6	5	4	4	2
Energieversorgung	4	4	5	4	4	2
Wasserversorgung	6	2
Baugewerbe	442	401	224	189	18	.
Sektor 3	4'176	2'785	888	660	66	8
Handel, Reparaturen	1'325	947	287	186	14	3
Handel, Reparatur von Automobilen	206	183	58	40	1	.
Handelsvermittlung und Grosshandel	307	183	74	70	8	3
Detailhandel und Reparatur	812	581	155	76	5	.
Gastgewerbe	196	433	125	60	2	.
Verkehr, Nachrichtenübermittlung	244	155	57	67	16	4
Landverkehr, Rohrfernleitungen	145	75	23	43	6	2
Luftfahrt	1	2
Hilfs-/Nebentätigkeiten für den Verkehr, Reisebüros	37	29	12	7	2	1
Nachrichtenübermittlung	61	49	22	17	8	1
Kredit- und Versicherungsgewerbe	102	85	49	54	4	1
Kreditgewerbe	36	44	32	19	2	1
Versicherungsgewerbe	41	29	15	34	1	.
Mit dem Kredit- und Versicherungswesen verb. Tätigkeit	25	12	2	1	1	.
Immobilienw., Vermietung, Forschung u. Entwicklung	1'061	485	138	75	6	.
Immobilienwesen	53	20	7	5	.	.
Vermietung beweglicher Sachen	17	6
Informatikdienste	130	45	17	14	2	.
Forschung und Entwicklung	4	3	1	1	.	.
Dienstleistungen für Unternehmen	857	411	113	55	4	.
Öffentliche Verwaltung, Landesverteidigung	71	60	47	68	4	.
Unterrichtswesen	230	124	73	65	5	.
Gesundheits- und Sozialwesen	304	290	52	60	15	.
Sonstige Dienstleistungen (privat und öffentlich)	643	206	60	25	.	.
Abfallbeseitigung/-entsorgung	11	9	7	6	.	.
Interessenvertretung/Vereinigungen	161	36	12	6	.	.
Unterhaltung, Kultur, Sport	136	43	15	8	.	.
Persönliche Dienstleistungen	335	118	26	5	.	.

Beschäftigte nach Betriebsgrößen 1998

Tabelle 5		Beschäftigte in Arbeitsstätten mit Vollbeschäftigten					
Nach NOGA:							
Sektor, Abschnitt, Abteilung		0-1	2-4	5-9	10-49	50-199	200+
Total		9'588	14'827	12'189	28'860	19'007	21'359
Sektor 2		1'409	3'007	3'780	10'378	10'688	13'773
Bergbau und Gewinnung von Steinen und Erden		11	20	23	67	.	.
Kohle- und Torfgewinnung		.	.	.	15	.	.
Gewinnung von Steinen und Erden		11	20	23	52	.	.
Verarbeitendes Gewerbe; Industrie		831	1'684	2'068	6'422	8'876	13'078
Herstellung von Nahrungsmitteln und Getränken		26	95	52	391	517	521
Textilgewerbe		20	5	8	35	269	.
Herstellung von Bekleidung und Pelzwaren		27	16	33	58	.	.
Herstellung von Lederwaren und Schuhen		2	21	17	34	.	335
Be- und Verarbeitung von Holz		89	225	264	358	178	.
Papier- und Kartongewerbe		.	.	14	.	305	1'604
Verlag, Druck, Vervielfältigungen		110	166	168	251	261	439
Kokerei, Mineralölverarbeitung	
Chemische Industrie		11	27	51	194	372	.
Herstellung von Gummi- und Kunststoffwaren		18	26	48	323	692	376
Herstellung sonst. nichtmetallischer Mineralien		30	55	48	384	.	.
Erzeugung und Bearbeitung von Metall		4	24	7	162	77	1'023
Herstellung von Metallerzeugnissen		176	520	691	1'396	2'528	244
Maschinenbau		47	124	218	1'228	1'608	2'980
Herstellung von Büromaschinen und EDV-Geräten		1	3	8	23	.	.
Herstellung von Geräten der El. Erzeugung		15	46	88	502	82	1'304
Herstellung von Geräten (Radio/TV Technik)		32	16	67	115	363	1'369
Herstellung von med. Geräten und Präzisionsinstrumenten		98	205	113	618	1'364	2'883
Herstellung von Automobilen, Anhängern und Zubehör		.	7	19	47	157	.
Herstellung von sonstigen Fahrzeugen		7	9	22	149	.	.
Herstellung von Möbeln, Schmuck und Sportgeräten		116	80	132	154	103	.
Recycling		2	14
Energie- und Wasserversorgung		14	24	30	77	329	695
Energieversorgung		6	16	30	77	329	695
Wasserversorgung		8	8
Baugewerbe		553	1'279	1'659	3'812	1'483	.
Sektor 3		8'179	11'820	8'409	18'482	8'319	7'586
Handel, Reparaturen		2'455	3'696	2'464	4'910	1'702	1'205
Handel, Reparatur von Automobilen		296	616	439	828	63	.
Handelsvermittlung und Grosshandel		479	631	579	1'748	754	1'205
Detailhandel und Reparatur		1'680	2'449	1'446	2'334	885	.
Gastgewerbe		585	1'953	1'465	1'476	218	.
Verkehr, Nachrichtenübermittlung		314	584	494	1'722	1'832	3'113
Landverkehr, Rohrfernleitungen		186	309	212	1'061	581	1'184
Luftfahrt		1	5
Hilfs-/Nebentätigkeiten für den Verkehr, Reisebüros		60	96	89	245	220	930
Nachrichtenübermittlung		67	174	193	416	1'031	999
Kredit- und Versicherungsgewerbe		189	329	363	1'253	382	304
Kreditgewerbe		79	175	235	489	165	304
Versicherungsgewerbe		77	112	115	737	113	.
Mit dem Kredit- und Versicherungswesen verb. Tätigkeit		33	42	13	27	104	.
Immobilienw., Vermietung, Forschung u. Entwicklung		1'509	1'804	1'134	2'280	727	.
Immobilienwesen		104	73	56	115	.	.
Vermietung beweglicher Sachen		27	23
Informatikdienste		159	138	133	278	320	.
Forschung und Entwicklung		6	7	8	22	.	.
Dienstleistungen für Unternehmen		1'213	1'563	937	1'865	407	.
Öffentliche Verwaltung, Landesverteidigung		182	280	417	1'609	395	.
Unterrichtswesen		637	695	784	1'900	797	305
Gesundheits- und Sozialwesen		1'154	1'553	820	2'647	2'266	2'659
Sonstige Dienstleistungen (privat und öffentlich)		1'154	926	468	685	.	.
Abfallbeseitigung/-entsorgung		17	35	47	140	.	.
Interessenvertretung/Vereinigungen		381	186	116	211	.	.
Unterhaltung, Kultur, Sport		314	275	131	252	.	.
Persönliche Dienstleistungen		442	430	174	82	.	.

Arbeitsstätten und Beschäftigte nach Bezirken und Gemeinden 1985-1998

Tabelle 6 Nach NOGA: Sektor, Abschnitt, Abteilung	Arbeitsstätten				Veränd. 1995-98	Beschäftigte (Voll- und Teilzeit)				Veränd. 1995-98
	1985	1991	1995	1998	in %	1985	1991	1995	1998	in %
Kanton Solothurn	9'393	10'802	11'015	11'522	4.6	103'264	116'748	109'388	105'830	-3.3
Solothurn	1'328	1'452	1'439	1'497	4.0	17'048	19'587	17'420	16'715	-4.0
Solothurn	1'328	1'452	1'439	1'497	4.0	17'048	19'587	17'420	16'715	-4.0
Lebern	1'528	1'730	1'710	1'808	5.7	16'702	18'537	17'013	17'387	2.2
Balm bei Günsberg	7	9	13	11	-15.4	13	22	35	29	-17.1
Bellach	130	165	170	191	12.4	1'647	2'144	1'815	1'846	1.7
Bettlach	121	140	150	150	.	1'171	1'667	1'738	1'772	2.0
Feldbrunnen-St.Niklaus	21	27	27	33	22.2	100	105	118	99	-16.1
Flumenthal	31	33	37	37	.	173	116	122	139	13.9
Grenchen	768	845	825	853	3.4	9'860	10'322	9'532	9'480	-0.5
Günsberg	38	45	40	40	.	147	194	175	156	-10.9
Hubersdorf	15	11	12	17	41.7	47	54	52	63	21.2
Kammersrohr
Langendorf	97	113	110	127	15.5	902	891	865	1'226	41.7
Lommiswil	34	37	37	43	16.2	130	143	123	99	-19.5
Niederwil	12	16	17	19	11.8	81	87	71	75	5.6
Oberdorf	37	42	40	52	30.0	272	315	293	281	-4.1
Riedholz	38	51	45	47	4.4	774	797	670	644	-3.9
Rüttenen	45	57	60	55	-8.3	143	186	180	139	-22.8
Selzach	134	139	127	133	4.7	1'242	1'494	1'224	1'339	9.4
Bucheggberg	275	296	291	288	-1.0	1'149	1'518	1'419	1'506	6.1
Aetigkofen	7	5	7	9	28.6	18	20	21	24	14.3
Aetingen	16	14	19	14	-26.3	36	47	47	44	-6.4
Balm bei Messen	5	3	5	5	.	7	6	11	13	18.2
Bibern	7	5	5	6	20.0	16	38	29	39	34.5
Biezwil	9	10	11	11	.	23	33	32	39	21.9
Brügglen	6	9	8	4	-50.0	13	30	17	14	-17.6
Brunnenthal	7	8	8	6	-25.0	16	23	17	12	-29.4
Gosslwil	9	8	6	6	.	15	17	15	14	-6.7
Hessigkofen	14	12	11	9	-18.2	43	44	41	43	4.9
Küttigkofen	3	5	7	7	.	5	13	22	18	-18.2
Kyburg-Buchegg	12	12	13	11	-15.4	85	145	151	154	2.0
Lüsslingen	17	19	21	17	-19.0	175	224	208	223	7.2
Lüterkofen-Ichertswil	22	31	34	34	.	77	97	106	98	-7.5
Lütterswil-Gächliwil	17	16	15	19	26.7	61	77	68	98	44.1
Messen	43	53	43	43	.	191	246	200	218	9.0
Mühledorf	15	16	11	13	18.2	78	130	103	112	8.7
Nennigkofen	10	11	11	10	-9.1	97	110	103	98	-4.9
Oberramsern	10	6	4	5	25.0	19	16	14	13	-7.1
Schnottwil	31	34	36	41	13.9	132	148	160	165	3.1
Tscheppach	9	10	9	12	33.3	26	31	33	41	24.2
Unterramsern	6	9	7	6	-14.3	16	23	21	26	23.8
Wasseramt	1'321	1'571	1'614	1'679	4.0	17'076	18'077	16'743	16'218	-3.1
Aeschi	33	32	30	34	13.3	128	120	108	114	5.6
Biberist	245	264	272	297	9.2	3'968	3'779	3'063	3'042	-0.7
Bolken	10	8	10	11	10.0	32	30	32	28	-12.5
Deitingen	57	81	82	82	.	800	892	666	758	13.8
Derendingen	202	238	231	236	2.2	1'858	1'909	2'325	2'230	-4.1
Etziken	26	40	35	37	5.7	263	382	328	321	-2.1
Gerlafingen	131	138	150	151	0.7	1'459	1'711	1'479	1'396	-5.6
Halten	22	18	15	18	20.0	44	63	38	50	31.6
Heinrichswil-Winistorf	11	11	8	10	25.0	36	42	17	22	29.4
Hersiwil	7	8	7	8	14.3	18	18	16	20	25.0
Horriwil	19	23	32	22	-31.3	80	126	125	121	-3.2
Hüniken	1	1	.	.	.	2	1	.	.	.
Kriegstetten	36	49	56	55	-1.8	216	332	311	303	-2.6
Lohn-Ammannsegg	75	96	104	114	9.6	600	803	816	761	-6.7
Luterbach	78	90	103	99	-3.9	762	882	851	804	-5.5
Obergerlafingen	33	50	47	53	12.8	175	217	181	210	16.0
Oekingen	11	14	16	14	-12.5	30	42	41	25	-39.0
Rechterswil	31	54	56	65	16.1	140	228	222	220	-0.9
Steinhof	3	4	4	5	25.0	5	8	9	12	33.3
Subingen	82	105	110	107	-2.7	747	873	934	848	-9.2
Zuchwil	208	247	246	261	6.1	5'713	5'619	5'181	4'933	-4.8

Arbeitsstätten und Beschäftigte nach Bezirken und Gemeinden 1985-1998 (Fortsetzung)

Tabelle 6 Nach NOGA: Sektor, Abschnitt, Abteilung	Arbeitsstätten				Veränd. 1995-98	Beschäftigte (Voll- und Teilzeit)				Veränd. 1995-98
	1985	1991	1995	1998	in %	1985	1991	1995	1998	in %
Thal	559	626	618	636	2.9	4'698	5'069	4'573	4'175	-8.7
Aedermannsdorf	20	23	22	22	.	106	118	109	100	-8.3
Balsthal	243	274	292	291	-0.3	2'640	2'867	2'479	2'315	-6.6
Gänsbrunnen	7	8	9	7	-22.2	22	33	23	22	-4.3
Herbetswil	17	21	20	28	40.0	207	196	156	147	-5.8
Holderbank	29	34	32	29	-9.4	164	205	164	135	-17.7
Laupersdorf	52	46	46	54	17.4	223	228	487	264	-45.8
Matzendorf	47	54	60	50	-16.7	240	233	267	226	-15.4
Mümliswil-Ramiswil	94	108	90	99	10.0	796	824	605	632	4.5
Welschenrohr	50	58	47	56	19.1	300	365	283	334	18.0
Gäu	580	778	851	889	4.5	6'313	9'337	9'567	10'097	5.5
Egerkingen	109	146	145	151	4.1	1'403	2'019	1'913	2'018	5.5
Härkingen	34	58	69	84	21.7	229	571	657	1'077	63.9
Kestenholz	61	86	81	76	-6.2	264	622	648	760	17.3
Neuendorf	45	66	71	78	9.9	870	1'288	1'301	1'321	1.5
Niederbuchsiten	18	24	25	24	-4.0	419	469	437	360	-17.6
Oberbuchsiten	63	72	67	67	.	282	400	386	415	7.5
Oensingen	182	239	287	302	5.2	2'366	3'429	3'614	3'557	-1.6
Wolfwil	68	87	106	107	0.9	480	539	611	589	-3.6
Olten	2'137	2'464	2'544	2'658	4.5	28'135	29'759	28'511	26'367	-7.5
Boningen	20	24	23	25	8.7	87	110	131	124	-5.3
Däniken	96	121	131	134	2.3	1'708	2'097	2'163	1'903	-12.0
Dulliken	158	178	170	176	3.5	1'349	1'611	1'257	1'296	3.1
Eppenberg-Wöschnau	19	22	21	26	23.8	74	172	142	171	20.4
Fulenbach	50	60	61	67	9.8	349	408	423	360	-14.9
Gretzenbach	62	84	88	91	3.4	309	548	610	506	-17.0
Gunzgen	34	44	55	60	9.1	344	485	618	524	-15.2
Hägendorf	124	157	185	193	4.3	1'362	1'673	1'815	1'798	-0.9
Kappel bei Olten	58	71	67	75	11.9	314	392	319	293	-8.2
Olten	1'175	1'275	1'294	1'289	-0.4	16'576	16'620	15'621	14'500	-7.2
Rickenbach	10	39	39	44	12.8	279	581	746	570	-23.6
Schönenwerd	168	191	202	230	13.9	3'318	2'721	2'372	2'107	-11.2
Starrkirch-Wil	33	33	28	35	25.0	141	178	131	129	-1.5
Walterswil	18	26	29	36	24.1	39	68	68	83	22.1
Wangen bei Olten	112	139	151	177	17.2	1'886	2'095	2'095	2'003	-4.4
Gösgen	657	755	777	812	4.5	4'705	5'529	5'177	4'742	-8.4
Hauenstein-Ifenthal	13	12	17	16	-5.9	61	51	57	49	-14.0
Kienberg	20	28	26	26	.	62	85	80	76	-5.0
Lostorf	100	104	119	160	34.5	566	589	687	695	1.2
Niedererlinsbach	59	76	83	79	-4.8	392	587	512	497	-2.9
Niedergösgen	110	137	124	127	2.4	901	992	913	901	-1.3
Obererlinsbach	22	35	25	18	-28.0	129	170	179	106	-40.8
Obergösgen	66	69	60	66	10.0	371	483	415	359	-13.5
Rohr	6	7	7	6	-14.3	13	24	21	15	-28.6
Stüsslingen	20	20	34	33	-2.9	93	100	144	111	-22.9
Trimbach	191	211	217	218	0.5	1'789	2'063	1'745	1'607	-7.9
Winznau	37	43	51	45	-11.8	274	336	374	269	-28.1
Wisnau	13	13	14	18	28.6	54	49	50	57	14.0

Arbeitsstätten und Beschäftigte nach Bezirken und Gemeinden 1985-1998 (Fortsetzung)

Tabelle 6 Nach NOGA: Sektor, Abschnitt, Abteilung	Arbeitsstätten				Veränd. 1995-98	Beschäftigte (Voll- und Teilzeit)				Veränd. 1995-98
	1985	1991	1995	1998	in %	1985	1991	1995	1998	in %
Dorneck	545	635	672	718	6.8	3'947	4'717	4'414	4'435	0.5
Bättwil	28	51	44	53	20.5	205	377	335	402	20.0
Büren	28	41	37	31	-16.2	126	197	135	145	7.4
Dornach	210	223	240	266	10.8	2'294	2'350	2'262	2'204	-2.6
Gempen	26	25	24	24	.	134	101	198	230	16.2
Hochwald	26	29	39	40	2.6	107	118	158	138	-12.7
Hofstetten-Flüh	78	80	88	94	6.8	437	770	519	504	-2.9
Metzerlen	32	34	43	36	-16.3	178	205	210	172	-18.1
Nuglar-St.Pantaleon	26	37	39	47	20.5	86	112	130	123	-5.4
Rodersdorf	30	34	37	35	-5.4	98	125	113	118	4.4
Seewen	33	37	39	41	5.1	134	149	161	151	-6.2
Witterswil	28	44	42	51	21.4	148	213	193	248	28.5
Thierstein	465	495	498	538	8.0	4'493	4'617	4'550	4'188	-8.0
Bärschwil	21	25	26	27	3.8	95	116	162	94	-42.0
Beinwil	14	14	14	12	-14.3	38	41	45	38	-15.6
Breitenbach	141	161	154	164	6.5	2'346	2'341	2'421	2'065	-14.7
Büsserach	61	65	70	74	5.7	483	549	518	538	3.9
Erschwil	30	26	27	31	14.8	157	190	181	228	26.0
Fehren	9	10	11	15	36.4	40	37	40	43	7.5
Grindel	9	8	9	9	.	24	15	17	12	-29.4
Himmelried	22	32	31	33	6.5	59	104	87	79	-9.2
Kleinlützel	54	49	43	44	2.3	349	317	286	292	2.1
Meltingen	15	17	20	21	5.0	125	62	60	55	-8.3
Nunningen	70	72	74	86	16.2	647	737	629	622	-1.1
Zullwil	19	16	19	22	15.8	130	108	104	122	17.3